

keramiske noter 23/2006

12. årgang

Min keramiske tid

af Ib Spang Olsen

Da vi fik sløjd i femte klasse, blev jeg optaget af den tollekniv, som sløjdlærer Svanberg udleverede. Dens beundringsværdige skarphed gjorde den næsten uafhængig af åregangene i det træ, man snittede i.

Jeg mindes adskillige nu forsvundne figurer, altid menneskefigurer, vokset ud af affaldstræ, nogle ret små, måske gode til julegaver, måske aspirerende til halssmykker. Deres antal blev færre, da jeg selv skulle til at sørge for skarpheden.

I en senere periode, på seminariet, fik vi jo lejlighed til at lære leret at kende, dette vidunderlige stof, der tilbyder skaberevne til enhver, og hvis uendelige muligheder jeg også kom i nærheden af. Enkelte brændte figurer overlevede fra den tid.

Dog er der ikke dokumentation for, at jeg brugte disse muligheder som indgang til en kunstnerisk løbebane, så jeg er måske ene om den overbevisning, at jeg i tide skulle have uddannet mig efter min egentlige bestemmelse: Skulptør. Det er den virksomhed, der for mig umiddelbart er den rette, spændende, givende ...

Mit arbejde med leret fik i en periode den særlige form, at jeg nøjedes med at tegne på det, ridsede i overfladen uden på nydrejede vaser, mens de var halvtørre, læderhårde, som det hedder. På det tidspunkt boede jeg på St. Hans Torv, så jeg kunne hente vaserne per cykel i Nordhavnsvej hos keramikeren Lars Thirslund. Straks efter påtegningen, der foretoges med et søm eller en radernål, bragte jeg tingene tilbage til Lars, der siden brændte dem uden at ødelægge nogen.

Senere lærte Alex Muschinsky, der var lærer i

keramik på Bernadotteskolen, mig noget om glasur, og jeg fik da også eksperimenteret med begitning og forskellige glasurer, som regel på udekorede glaserede fajancefade, som man kunne købe i forskellige størrelser.

På dem malede jeg dekorationer med de grå glasurer, som først får farve i brændingen, og lærte at færdiggøre (eller fejlrette) med porcelænsfarver.

Hjemme i køkkenet lavede jeg sgraffito, lagde flere lag glasur over hverandre for siden at skrabe forskelligtfarvede dekorationer frem. Med min egen fikse metode: Hældte den bly- og glasurholdige væske i en Nilfisk-sprøjte, som hørte til apparatet dengang, og forstøvede et pænt lag over på fadet på den måde – uden at tænke på, hvad vi mon fik i næsen derved, jeg og min lille søn, som legede på gulvet.

Der var dog så megen keramik på programmet på den tid – i begyndelsen af tresserne – at det kom så langt, at jeg besluttede at løse en udsmykningsopgave opgave ved at skabe et stort keramisk relief, hvis kompositoriske helhed på klassisk vis var opdelt i stykker, som kunne brændes i en keramikers ovn. Det var jo i gamle dage, så der var ikke nogen form for støtte og for resten heller ikke forskud, men jeg finansierede foretagendet ved at lave illustrationer indimellem.

Jeg fik plads i en fyrcælder - dengang var der ikke nedlagte industrihaller til rådighed, byggede en solid plade op ad dens væg, anskaffede rigeligt med ler og påbegyndte mit store relief. Her viste det sig, at jeg endnu engang havde sprunget nogen skoling over – ligesom dengang for mange år siden, hvor jeg sad længe og forgæves opfandt et lastbillad, der kunne hæves ved motorens hjælp, så man slap for at

svinge så meget med læsseskovlene - uden at have noget som helst kendskab til hydraulik.

Jeg vidste for lidt om lerets vægt. Det gik fint med at modellere den fisker med sit net, som skulle stå i højre side af relieffet, og vi kom helt op til skuldrene, da det hele pludseligt rullede ned ad skråningen og blev til en stor lerpølse.

Jeg gjorde da støttepladen mindre stejl, så leret ikke trillede ned, og prøvede igen. Nu var der blevet så langt ind til overkanten af kunstværket, at mine arme var for korte til også at kunne modellere himmelen. Jeg måtte indse, at det på denne måde nok ikke blev til en femten meter lang keramikmur.

Den lille meter, som jeg trods alt fik modelleret, skar jeg i de planlagte stykker og begittede, lagde keramiske farver på og lod brænde. De fik siden en gang porcelænsfarver samt ny brænding og blev til sidst muret sammen til et lille keramisk relief, som meget lignede en femtendedel af de planlagte årstider. Det fik siden en vægplads i svømmehallen på en skole i Rødovre.

Schou-koncernen, mest kendt for sæbehusene, havde adskillige aktiviteter ud over vaskemidlerne, lavede blandt andet alle landets bilnummerplader og i en tid alle landets dagligstue-fajancer. På fabrikken Nymølle fik jeg kontakt med lederen hr. Hartz, som indbød mig og flere andre – bl.a. Helge Ernst og Bjørn Wiinblad – til at prøve at tegne dekorationer på fajance, efter den gamle teknik med at brænde en trykt tegning ind på en glaseret overflade.

Vi tegnede mange forslag, og adskillige af dem blev virkelig fremstillet og solgt. Det vil dog sige, at både Helge og jeg (og flere andre) nøjedes med en kortere karriere, medens Bjørn Wiinblad fortsatte og blev enorm populær. Bjørn Wiinblad bidrog således til at opretholde Nymølle-fabrikken gennem en længere årrække.

Vi fandt selv på motiverne, der blev udført som raderinger, der overførtes til japanpapir med en oliefarve, som bestod af olie blandet med en keramisk farve. Farvetrykket overførtes fra papiret til skærven, som den uglaserede fajanceoverflade kaldes, af en flok piger, som sad i terpentindampene, der ikke ansås for at være et skadeligt arbejdsmiljø

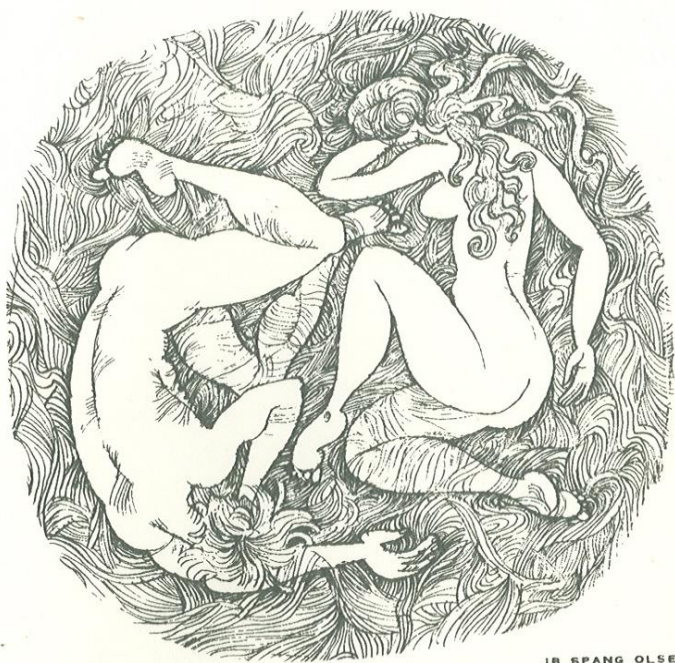
dengang. Efter glasering og brænding sad dekorationen fastbrændt på tallerkenerne.

Det blev trods alt til en del mindre og større arbejder – askebægre, fade, vaser og en enkelt kande. Den lavede jeg først i en lerudgave, pølsede den op på gammeldags vis, og forsynede den med en træhank til sidst. Dekorationen var en del groteske figurer, som var i gang med vasens indhold; Den syntes ledelsen godt om og den blev eftergjort i fajance. Jeg blev dog noget forbavset, da jeg så det smukke resultat markedsført under betegnelsen:

Design: Jacob Bang.

Jeg kunne dog notere én succes: En firkantet vase, med Årstiderne at se på siderne, en vase der gennem mange år blev brugt som Schou-koncernens gave til husets 25-års-jubilarer.

Siden fik vi bygget en keramikovn i vores kælder, og jeg havde både små tallerkener, fliser og nisser med i den. Men ellers var det fru, Nulle Øigaard, som i den periode sørgede for den keramiske kunst, der kom ud af den.



IB SPANG OLSEN

Litteratur om Ib Spang Olsen og hans keramik

Sødsuppe oven i et lokomotiv. Ærlig kunstner om et spisestel, der næppe kan sælges herhjemme. Interview med Jacob E. Bang ved Poul Bent. Aftenbladet. 24.09.54. foto [med kande tegnet af Jacob E. Bang og dekoreret af Ib Spang Olsen].

Han lider af humor. Interview med Ib Spang Olsen ved Anne Chaplin Hansen. Tidens Kvinder. 11.01.66, s 24-25 og 58. ill. [Heri foto af relief til udsmykning af Nykøbings tidligere hospital].

Jeg er i grunden skolelærer af Fg. Samtale med en tegner der også laver andre ting. Interview med Ib Spang Olsen ved Fritse Graae. Berlingske Tidende. [Hjemme hos Dem selv – og fra den store verden]. 30.10.66. ill. [Omhandler bl.a. dekoration af fajance for Rafa A/S].

Ven med Nisserne. Femina. Nr. 51. 1972, s 57-61. ill.

Royal Copenhagen. By H.V.F. Winstone. Stacey International, London 1984, s 139. ill.

Tegner i halvtredserne. Erindringer 1949-1961. Af Ib Spang Olsen. Lindhardt & Ringhof, 2004, s 219-221. ill. [Nymølle].

Christmas Plates & Other Commemoratives from Royal Copenhagen and Bing & Grøndahl by Lars Christoffersen. Schiffer Publishing Ltd., Atglen 2004, s 94. ill. [Mors dags platter for Den kongelige Porcelainsfabrik 1978-1982].

Midt i medierne. Erindringer 1962-1975. Af Ib Spang Olsen. Lindhardt & Ringhof, 2005, s 33-34 samt 21 og 35. ill.

Conny Walther af Brian Erhardtsen

De seneste år har man på auktioner og andre salgssteder kunnet finde navnet Conny Walther i forbindelse med tidstypisk keramik fra 60'erne og 70'erne. Min nysgerrighed blev vakt, hvilket resulterede i en længere telefonsamtale med Conny Walther og efterfølgende tilsendt dataliste, som har dannet grundlag for denne artikel.

Conny Walther er født i 1931. Hun blev tidligt interesseret i keramik og kom som 17-årig til Saxbo. Conny Walther beskriver selv mødet med Nathalie Krebs som skelsættende for hendes senere keramiske virke. Conny Walther var kun ansat hos Saxbo ét år og blev derefter direkte optaget på Kunsthåndværkerskolen, hvor hun gik fra 1949 til 1951.

Efter endt uddannelse blev Conny Walther ansat på Käblers værksted i Næstved, hvor hun var frem til 1952. Hendes arbejde bestod hovedsagelig i horndekoration, men om lørdagen fik hun lov til at lave egne ting. Weekend-produktionen var hverken Niels

eller Herman Käbler særligt glade for, men blev dog accepteret.

I 1954 åbnede Conny Walther eget værksted i Birkerød. Conny Walther fortæller, at hun var meget begunstiget af den store interesse, der var for Danish Design på den tid, hvilket var med til at få godt gang i salget og fik hende med på udstillinger i og udenfor Danmark.

Conny Walther havde en meget stor produktion, men kunne alligevel ikke altid klare efterspørgslen, hvorfor undskyldninger for ikke korrekte eller manglende leveringer var nødvendige. På sit højeste havde hun 42 salgssteder i Jylland og på Fyn, og hertil kom så Sjælland samt udenlandske salgssteder som f.eks. New York.

Afsætningen var så stor, at Conny Walther ikke selv kunne klare produktionen og hun havde derfor 3-4 elever (heriblandt Henriette Duckert). Eleverne drejede vaser og skåle efter hendes anvisninger, mens hun selv stod for glasur og brænding.

Produktionen kan deles op i tre hovedkategorier – Brugsting, skulptur og unika:

- *Brugstingene* bestod af krus og muslingeskåle, men dette stoppede da produktionen af unika og skulpturer begyndte at sælge godt.
- Conny Walther fremhæver *skulpturerne* som det, der havde hendes største interesse. Disse var primært i porcelæn, nonfigurative og i nuancerne sort og hvidt. Udstillingsmæssigt fik hun stor anerkendelse for disse værker.
- Produktionen af *unika* var stor. Keramikken blev fremstillet af tysk stentøjsler, som hun brændte ved 1490° C. Om glasuren til unika fremhæves træaske, særligt den med ½ kornaske og ½ træaske, men hun har ligeledes også brugt halmaske med succes.

Fra 1963-67 var hun som billedhugger medlem af kunstnergruppen M59, og havde senest en skulpturudstilling i 1982-83 i Den frie Udstillings bygning.

I 1981 modtog Conny Walther et legat i form af et ophold i Italien. Hun fandt det for besværligt at medtage sit tyske stentøjsler og havde heller ikke umiddelbart lyst til at forsøge sig med det italienske. Opholdet blev derfor brugt til at male. Da hun kom hjem blev billederne udstillet, og salget gik meget godt og fortjenesten var bedre end for keramik. Derfor valgte hun at stoppe med keramikken og fortsætte som maler. Værkstedet i Birkerød lukkede endeligt i 1984.

Conny Walther er helt usentimental i forhold til sin keramiske periode, men udtaler samtidig at hun har været et meget heldigt menneske, der både har kunnet leve i og af kunst hele sit liv.

Annie og Otto Detlefs' keramikpris

Stiftelsen af Annie og Otto Detlefs' keramikpris.
I 2004 indstiftede Annie & Otto Johs. Detlefs' Almennyttige Fond en stor ny keramikpris på 100.000 kr, som første gang uddeltes i 2005 og derefter hvert år i januar.

Annie og Otto Detlefs' keramikpris tildeles hvert år en talentfuld, yngre keramikker, der har markeret sig særligt i kraft af et eksperimenterende og fornyende kunstnerisk udtryk.

Prisen er en personlig hædersbevisning, som kan anvendes efter prismodtagerens ønske. Prisen kan ikke søges, men tildeles af en priskomité, der skal have 3-4 medlemmer, som for tiden udgøres af stifterne samt museumsdirektør Bodil Busk Laursen og professor Jorunn Veiteberg.

Prisuddelingen i 2005 og 2006. Som en særlig gestus uddeltes prisen første gang i 2005 til to keramikere, Bente Skjøttgaard og Anders Ruhwald, der hver fik 100.000 kr, mens prisen i 2006 gik til keramikeren Louise Hindsgavl.

Her følger begrundelsen for, at de tre keramikere blev tildelt prisen:

Annie og Otto Detlefs' keramikpris 2005 til Bente Skjøttgaard af Jorunn Veiteberg

Både kunstnerisk og organisatorisk har Bente Skjøttgaard dei siste fem åra plassert seg helt sentralt i den nyorienteringa som pågår i dansk keramik. Hun var i 1999-2000 medeier av det eksperimentelle galleriet Udstillingssted for Ny Keramik, som dessverre ikkje eksisterer lenger. Og i dag er hun medlem av utstillingsgruppa New Danish Ceramics. Nøkkelordet her er *ny*. For medlemmene i denne gruppa er det ikkje nok å føra vidare ein tradisjon, men dei ønskjer å presentera oss for andre tilnæringsmåtar til materialet leire og for andre keramiske uttrykk enn dei vi hittil har vore vane med på den danske kunstscena. Det er ein stor og flott ambisjon.

Sjølv slo Bente Skjøttgaard gjennom med en serie arbeid kalt "Glasurstykker". Ideen var å skape former som var velegnet til å bære glasurer. Dette resulterte i større og mindre vaseformer med trapper og ringer som nærmest dekorerte seg selv ved at den flytende glasuren fant sine egne veier. Med glasurer lagt på i lag på lag oppstod også et rikt og fascinerende fargespill.

Men best som vi trodde at vi visste hvor vi hadde henne, presenterte hun for vel et år siden arbeid med et helt nytt formspråk og en mer dempet fargebruk. Referansene til vaser eller andre bruksgjenstander var borte. I stedet kom keramiske objekter som ytterligere framhevet leiras egenskaper som plastisk materiale. Keramiske grenverk beskåret slik at den ytre formen danner en kube, spiller effektivt på kontrasten mellom et organisk og et geometrisk formuttrykk.

Spor etter arbeidsprosessen, inkludert hennes egne fingeravtrykk, er karakteristisk for Bente Skjøttgaards keramik, og føyer arbeidene inn i en ekspresjonistisk kunsttradisjon. I en kontinuerlig utforskning av leira og glasurens muligheter har hun ikke vært redd for å gå til yttergrensene. "Ekstremformgivning" har hun selv kalt praktvasene sine, som i all sin svulstige og sanselige velde er på kanten av "for meget", som hun selv uttrykker det. Det er denne viljen og motet til å ta sjanser som har brakt henne stadig videre som kunstner, og som har ført til at også samlere utenfor Danmarks grenser har fått øynene opp for hennes keramik.

Bente Skjøttgaard har vist en imponerende evne til fordypelse så vel som fornyelse og derfor blir hun i dag heidra med Annie og Otto Detlefs' keramikpris.

Annie og Otto Detlefs' keramikpris 2005 til Anders Ruhwald af Bodil Busk Laursen

Ved mødet med Anders Ruhwalds keramiske arbejder bliver man slået af deres autoritet og integritet. Hvert værk har sin egen personlighed, sin egen rumlighed samtidig med, at det refererer til kendte eller kun anede sider af vor daglige verden.

De skulpturelle og konceptuelle arbejder har ofte elementer af funktionelle ting, fx kloakdæksler og gesimser præget i amorfe former som i serien fra Biennalen 2002 og som de møbellignende skulpturer fra udstillingen "Tingenes tilstand" i Kunstindustri-museet i efteråret 2004.

Med sit udforskende blik omsat til form og udtryk stiller han spørgsmål til vor opfattelse af det kendte og – tror vi – trygge. Anders Ruhwald anfægter sin tid gennem sine arbejder og får os til at reflektere over den tingsverden, vi lever i.

Annie og Otto Detlefs' keramikpris 2006
til
Louise Hindsgavl
af Jorunn Veiteberg

Louise Hindsgavl er en relativt ung keramikker som tok sin avgang som keramikker fra Designskolen i Kolding i 1999.

De siste årene har hennes fortellende figurer i hvitt porselen høstet stadig større anerkjennelse. Hovedmotivene er dyr og mennesker, og brøllende kronhjorter og søte barn vekker straks referanser til populærkultur og nips - og ikke minst tradisjonen med porselensfigurer slik vi kjenner den fra Meißel eller Den kongelige Porcelainsfabrik. Men fra at det i begynnelsen mest handlet om en undersøkelse av kitsch har Louise Hindsgavls visuelle univers med årene blitt stadig mer burlesk og absurd: Mennesker og dyr har smeltet sammen og situasjonene de opptrer i kan være både groteske og frekke. Bevisst spiller hun i sine arrangerte tablåer på ambivalensen som oppstår når materialet er forførende delikat mens innholdet er frastøtende i sin utlevering av menneskelig dårskap og hemningsløse dyriske drifter.

Referansen til porselensfabrikkens figurtradisjon er viktig. Denne typen keramikk har vært populær som samleobjekt, men har hatt lav prestisje som kunst. Med sine figurative tablåer reiser derfor Louise Hindsgavl en diskusjon om såkalt god og dårlig smak, høy- og lavkultur, kunst og kitsch. Det er en diskusjon som har vært ført med stor intensitet i internasjonal keramikk, men som har vært forbausende svakt representert i dansk sammenheng. Det samme gjelder det fortellende. Igjen en viktig retning i samtidskeramikken som Louise Hindsgavl står som en sentral formidler av i Danmark.

Arbeidene hennes utfordrer således vaneforestillinger om hva "dansk keramikk" kan være, de er et forfriskende bidrag fra en kunstner i klar vekst. Louise Hindsgavl er innkjøpt både av Statens Kunstfond og Det danske kunstindustrimuseum.

Testel af Gertrud Vasegaard
kulturkanon
for design og kunsthåndværk

Keramikken har alltid stået meget sterkt i Danmark. Leret er en naturressource, der altid har været tilgængelig, og man har tidligt lært at drage nytte af den. Således er jdepotterne en traditionel form, der er blevet fremstillet og brugt uafbrudt i mange hundrede år, og de store porcelænsfabrikker var de første industrier, der for alvor fremstillede væsentlige designprodukter. Keramikken er en levende tradition,

der stadig udvikles – nutidens keramikere har fundet nye veje, der både tager ved lære af traditionen og sprænger den.

I den henseende har Gertrud Vasegaard været et forbillede, idet hun har forstået at trække inspiration ind fra især Kina og bruge det i en fornyelse af den lokale tradition. Hendes arbejde er grundet i en håndværksmæssig kunnen og viden, der har gjort det muligt for hende at omsætte inspirationen til noget helt andet.

Testellet fra 1956 er ikke bare inspireret af Kina i formen, men også i den særlige detalje: Porcelænsfabrikkerne havde været meget ihærdige med en magnetbåd, som kunne trække jernpartikler ud af leret, idet en lille jernplet efter sorteringsnormen kunne gøre den ting, den var på, til 2. sortering. Gertrud syntes, at de naturlige jernpletter gav liv i tingene og fik Bing & Grøndahl til at undlade at fjerne jernpartiklerne.

Dette, at skabe en form eller virkning gennem en proces, er meget væsentligt inden for kunsthåndværk og design, og det er en kvalitet, man altid har sat meget højt i Kina og Japan, mens man i Europa længe var optaget af at rense formen helt for menneskelige aftryk.

Gertrud Vasegaards stel blev fremstillet af Bing & Grøndahl og var vidt udbredt, samtidig med at det blev en væsentlig inspiration for samtidige og yngre keramikere.

Note: Testellet og dets historie er grundigt behandlet af Vibeke Woldbye i artiklen *Stellene* side 79 i kataloget *Gertrud Vasegaard · Keramiske arbejder 1930-1984*, der er udgivet af Kunstindustrimuseet i 1984.

Kulturarvsstyrelsen og keramikken

Det fremgår af Kulturarvsstyrelsens uddeling af den såkaldte rådighedssum, som kan søges af statslige og statsanerkendte museer til enkeltprojekter, at der bl.a. er uddelt midler til følgende:

- Forskningsfrikøb af museumsinspektør Ulla Houkjær i 2006 til undersøgelser af en del af Kunstindustrimuseets samling af ældre, europæiske fajancer med henblik på udformning af et bestandskatalog (165.000 kr).
- Oprettelse af en netværksgruppe bestående af Kunstindustrimuseet, Bornholms Kunstmuseum, Holstebro Kunstmuseum og Vejen Kunstmuseum, og som skal beskæftige sig med dansk keramik (15.000 kr).

Dorte Heide
af Jørgen Schou-Christensen

Der er blevet sagt og skrevet rosende ord om dansk keramik meget høje niveau gennem de sidste mange år. Det er en bedømmelse og berømmelse, som ikke mindst har lydt udefra, selv om dansk keramik med sin traditionelle forankring i funktionelle former ikke altid har fulgt de mest spektakulære tendenser i moderne keramik.

Når man ser på perioden siden midten af det tyvende århundrede er det påfaldende, at udviklingen præges af nogle få fortættede generationer, ofte med et fælles udgangspunkt, f.eks. uddannelsesmæssigt. Således er det helt tydeligt, at det er en meget stærk gruppe, der på helt samme tid gennemførte uddannelsen på Kunsthåndværkerskolen i København med afgang i 1964 og 1965. Det er navne som Bente Hansen, Bodil Manz, Gerd Hiort Petersen, Marie Hjorth, Julie Høm, Bo Kristiansen og Strandstrædekeramikere Jane Reumert, Gunhild Aaberg og Beate Andersen – alle etablerede i det østlige Danmark.

Til denne gruppe hørte også Dorte Schierup Heide, som blev uddannet på Kunsthåndværkerskolen fra 1961 til 1965. Hun havde efterfølgende en kortere ansættelse på Den kongelige Porcelainsfabrik, men etablerede i 1975 værksted i Skåde ved Århus, stedet for hendes virke resten af livet, som sluttede få dage før årsskiftet til 2006.

Dorte Heides indsats vil jeg karakterisere som en af de mest konsekvente og harmoniske, der overhovedet er set i moderne dansk keramik. Men opfattelsen bygger på kendskab til et relativt begrænset antal arbejder fra en produktion, der næppe nogensinde har været særlig stor. Hendes særudstillinger var sjældne og aldrig særligt omfattende – et par gange i Galleri Nørby, en smuk udstilling i Stockholm i 1997 i Galleri Björnen, og senest i det tidlige efterår sidste år en udstilling i Galleri Pagter i Kolding. Hun udstillede sjældent sammen med sine samtidige fra skolen i København bortset fra enkelte officielle udstillinger i udlandet – fulgt af permanent placering på flere betydelige museer – samt på den store udstilling ”Dansk keramik 1991”, som hun selv var medarrangør af for Århus Kunstforening af 1847.

Som man oplevede hendes arbejder gennem årene var de altid meget gennemførte og meget forfinede, men tilsyneladende også ret forudsigelige. Det er næsten altid krukke i form af cylindre med et let ovalt tværsnit og en flad eller lidt rundet mundingsrand. Den ornamentale dekoration dækker sammenhængende hele fladen. Der er i et langt perspektiv en udvikling i denne dekoration, selv når et bestemt tema, der kan være ganske kompliceret, fastholdes over en lang periode med stadige variationer. Så trods

ensartetheden tror jeg ikke, man finder to arbejder af Dorte Heide med helt det samme dekorationsmønster.

Selv har jeg flere gange om Dorte Heides virke konkluderet – og skrevet – at i den forsigtige udvikling inden for ganske faste rammer var næsten hver eneste ting mere fuldendt og mere vibrerende poetisk end den foregående. Dette gælder lige til hendes allersæneste år. Nogle intentioner gik måske tidligere tabt i brændingen med for lidt liv i glasur og struktur. Men det problem blev overvundet for længe siden og er vel kun med til at understrege, at ser man hendes arbejder over en årrække, er de seneste de væsentligste.

Dorte Heide var meget beskeden og tilbageholdende med at fortælle om sine egne arbejder og sin inspiration. Et enkelt sted og på få linier har hun dog givet en fin og overbevisende forklaring. Det er i kataloget til den førnævnte udstilling ”Dansk keramik 1991”, hvor hun nævner, at hun ofte har betragtet konkylieskallen med et mønster, der er meget systematisk og samtidig har så mange variationer i ornamentikken, at indtrykket bliver levende. I sine arbejder stræber hun efter at få dette liv og denne rytme i decorationen. Samtidig holder hun meget af vandet – havet – den blå farve, siger hun. Derfor arbejder hun mest med koboltbegitninger fra den sarte lyseblå over den stærke, klare blå til den blåsorte farve i kombination med tynde, indlagte linier af rustrød jernoxyd.

Den farvede begitning påføres hele krukken, hvorefter der ridses linier i farvelaget eller fjernes lidt større partier, så den lyse stentøjsskærv fremtræder som baggrund. Navnlig i de større ting kan indridsningen eller krukens opdrejning danne et svagt relief i dekorationen.

Spillet mellem linieornamenter og glasur bliver sommetider af en næsten tekstil virkning, hvor man kan komme til at tænke på den japanske kasuri-vævning. Dorte Heide har mig bekendt aldrig udtalt noget om en japansk inspiration, men på den anden side er det japanske element jo næsten altid tilstede i en eller anden udstrækning hos keramikere i den kreds, hun udgik fra i København, hvor det hos flere som for Dorte Heide forenes med en slags klassicisme. Den japanske indflydelse ses også på en lidt mere rustik måde hos en række af de keramikere, der udgjorde hendes nye keramiske miljø i Århus. Dorte Heide fandt sin egen placering mellem disse grupperinger.

På en stilfærdig måde blev hun lidt af en ener i moderne dansk keramik. Hun vil blive meget savnet og ikke glemt.

Karl Schrøder af Teresa Nielsen

Karl Schrøder (1870-1943) var en kunstner med mange evner. Oprindeligt var han uddannet maler, i en periode på ca. 15 år arbejdede han med keramikken, fungerede livet igennem som tegnelærer og var i omkring 30 år møbeltegner hos Fritz Hansen i Lillerød - samtidig med, at han i sin fritid malede natur- og landskabsbilleder.

Oftentimes var Karl Schrøder på Vejen-kanten, hvor han på Askov Højskole besøgte sin farbror, Ludvig Schrøder. I perioden op til 1900 var han der særligt for at arbejde med bemalingen af alterbordet til Askov Valgmenighedskirke, som hans bror, Rolf Schroeder tegnede. Mon han og Niels Hansen Jacobsen her har truffet hinanden? Som et varsel under forberedelserne til Schrøder udstillingen dukkede i 1998 hans sneglelågkrukke op i en rodekasse på Vejen Gardens loppetorv. Det er ikke til at sige, hvordan den er havnet der, men sandsynligheden for, at den har stået hos Ludvig Schrøder eller en af dem, der var knyttet til opførelsen af Askov kirke er meget høj!

Rammen om Schrøders keramiske virke blev hans værksted på Frederiksborgvej 43 i Lillerød. Inden da havde han arbejdet hos G.A. Eifrig og på forskellige pottemagerværksteder. Om sit tidlige virke erindrede han i 1939 i et brev til Merete Bodelsen: *"Først i (ca. 1904) byggede jeg egen Ovn efter egne Tegninger i eget Værksted her i Lillerød. Her hvor jeg selv tilberedte Ler og Glasur og egenhændig udført Dekoration og Brænding (alt undtagen Drejning), naaede jeg den Harmoni i Arbejdet, som jeg tilstræbte, og en vis Anerkendelse, men saare lidt Fortjeneste. Nu var jeg naaet til Klarhed over min Opfattelse af Stoffets Natur og Ildens Luner i aaben Ovn og mente at have fundet Udtryk for Samhørigheden mellem Stof-Farve-Form og Dekoration - saa Leret ikke tabte Karakter af Ler."* Hans forbilleder kan læses i de ting han omgav sig med. Han lod sig inspirere af antikken, det mauriske og ganske særligt - i tidens ånd - den asiatiske keramik.

Schrøders keramik er som oftest forsynet med en indridset signatur. Der står enten PS eller KS, der straks opfattes som kunstnerens initialer, mens det hidtil bedste bud på PS er: Pottemager Schrøder. Dertil er der i bunden ofte indridset et modelnummer.

Med afsæt i det traditionelle pottemagerværkstedets muligheder afprøvede han forskellige arbejdsformer. Den 'grafitto' teknik, som Andreas Clemmensen i 1880'erne bragte hjem fra Italien, perfektionerede Schrøder på sin egen måde. Særlig optaget var han af glasuren og begitningernes muligheder. Ved hans første og eneste separatudstilling, som blev holdt i 1902 hos snedkermester Troels Lund bemærkede Illustreret Tidende, at af *"særlig Interesse er Forsøgene med en Sammenstilling af mat og blank Glassur, der turde være noget Nyt i vor hjemlige Keramik-industri."* Et udvalg af resultaterne har i nogle år kunnet studeres på Vejen Kunstmuseum. Der står blandt andet en stor grøn misteltensvase, hvor han spiller på kontrasten mellem et blanktgrønt korpus og plantens matgrønne grene garneret med blanke, hvide frugter. Keramikeren Lisbeth Voigt Durand fra Designskolen i Kolding har fortalt følgende om teknikken: Plantedelene består af en påmalet grønindfarvet begitning med krom. Dertil er der brugt hvid begitning ved bærrerne. Herover er der hældt en grøn kobberglasur med lidt jern. Misteltensvasen har på museet fået selskab af en blank, mørkeblå vase. Den er om maven smykket med et bælte af fine, matte violer med deres ligeledes matte grønne blade. Lisbeth Voigt Durand mener, at vasen indledningsvis er dyppet i en hvid begitning, og dernæst er blevet dyppet i en blå glasur, der øverst når ind over munden og et stykke ned i vasen. Omkring maven har Schrøder skrabet vasen ren for glasur, og har der med pensel påført begitning og en zinkglasur, der har resulteret i en mat overflade. Tæt ved violvasen står en lille vase med blanke, grønne striber til afveksling mod en matgrøn bund. Den har været dyppet i en grøn begitning indeholdende krom og kobber. En glasur er hældt over, og Schrøder har skrabet den af alle steder på nær der, hvor striberne står tilbage. Spor af glasuren er medvirkende til at kromen koger op og danner små 'blister'.

Mange værker er præget af en dekorationsform, som med sikkerhed senest dukkede op i 1902. Schrøder skabte ornamentikken ved at spille på kontrasten mellem forskellige begitningslag, hvor han med et hurtigt og drevent håndlag forfinede sin egen våd i våd stil. Teknikken ses tydeligt på en vase, hvor han i bunden har lagt en hvid begitning, som han har forglødet. Derover har han hældt en lerholdig jernglasur. Leret har været medvirkende til at give begitningen fylde og har forlænget glasuren tørretid. Med en sikker hånd har han i den våde glasur trukket streger på kryds og tværs – formentlig med en strid korthåret pensel eller en pind. Derefter har han med et stykke værktøj drejet hastige cirkler hen over hvert punkt, hvor stregerne krydser. Langs kanterne af de gule striber, hvis tone er opstået ved de små

rester af glasur, er der tydelige volde af brun begitning, der er blevet skubbet til side. Et andet eksempel er en høj, slank vase med en stiliseret bregnedekoration. Også her er det tydeligt, at Schrøder har leget med kontrasten mellem to begitningslag, et brunt og et grønt, som han har påført blålersformen. Denne gang har han arbejdet direkte vådt i vådt med de to lag.

Endnu en flot eksponent for denne teknik skal nævnes: En lav, bred kastanjebladsvase, hvor Schrøder har spillet på kontrasten mellem en bagvedliggende grøn begitning og en fed, hvid tinglasur, som han har lagt ovenpå. Indledningsvis har Schrøder indridset bladernes konturer og dækket formen med den tynde begitning. Mens den fede tinglasur var våd, har han trukket bladernes ribber op med en pensel. Resultatet er, at det ser ud som hvis han havde tilberedt grunden med en fedtet, vandskyende stift. Den hvide glasur trækker sig tilbage og fremhæver med stor stofflighed de enkelte, dekorative kastanjeblade, der som vasens grundform vokser fra den smalle munding over den brede mave og atter går ind mod bunden. Teknisk bedømt siger Lisbeth Voigt Durand, at Schrøder havde et imponerende håndslag, og har været særdeles dygtig til at arbejde vådt i vådt med en udvikling af sin helt egen stil, hvor han har været glad for at ridse i sine begitninger og glasurer. Hans arbejdsform har krævet stor tålmodighed og må have haft en ganske stor spildprocent.

Dateringer tyder på, at Schrøders keramiske karriere sluttede omkring 1915 – med en undtagelse i 1926. I en nekrolog fra 10. april 1943 står der, at Schrøder ”Paa Grund af Brændselsrestriktionerne ved den forrige Krig” måtte indstille sit keramiske virke. I 1939-brevet til Merete Bodelsen mindedes han blot at: ”Forskellige Omstændigheder tvang mig til at standse (c. 1914).” Afrunding på hans forholdsvis korte arbejdsperiode med keramikken kan meget vel have været forbundet med den ringe respons og det ringe udbytte, som han selv skrev om. Han kunne i den 15-årige periode støtte sig til indtægterne fra to undervisningsjob, og fra 1912/1916 havde han også sin ansættelse hos Fritz Hansen. Den stilling tog formentlig gradvis mere og mere af hans tid, og han havde ikke længere mulighed for at arbejde kontinuerligt med keramikken. Det er højst tænkeligt, at behovet for en fast indtægtskilde var årsagen til, at han lagde keramikken bag sig. Sine egne kreative evner plejede han i sin fritid, hvor han nød det, som han kunne dyrke i haven og dertil muligheden for at gå ud og male såvel pastel som olie på lærred og her er der stof til en helt anden udstilling end den, der nu vises på Vejen Kunstmuseum.

Udstillinger hvor og hvornår *ved Gunnar Jakobsen*

Udstillingsoversigten er udarbejdet på grundlag af tilbagemeldinger på forespørgsler udsendt ultimo 2005 til museer og udstillingssteder i ind- og udland samt til en række danske keramikere; men ikke mindst på grundlag af en afsøgning af internettet, hvilket stærkt kan anbefales inden man begiver sig af sted.

Websites med gode museums- og udstillingsoversigter:

www.kultunaut.dk [Kulturkalender]

www.kunstonline.dk [kunstportal]

www.museums.dk [Museer i Danmark med links til bl.a. museer i Storbritannien, Sverige og Norge]

www.icom.museum/vimp/world.html [Museums around the world]

www.museum.com [Museums of the world]

www.studiopottery.co.uk [Storbritannien]

www.studiopottery.com [Storbritannien]

www.ceramics.de [Tyskland og det øvrige Europa]

www.ceramique.com [Frankrig]

www.e-yakimono.net [Japan]

www.clayzee.com/Collections/Museums/Japan/

København

Kunstindustrimuseet, Bredgade 68, 1260 København K. Tlf 33 18 56 56. Website: www.kunstindustrimuseet.dk.

David's Samling, Kronprinsessegade 30, 1306 København K. Website: www.davidmus.dk. Tlf 33 73 49 49. Lukket 01.05.06-01.06.08.

Officinet, Danske Kunsthåndværkere, Bredgade 66, 1260 København K. Tlf 33 15 29 40. Website: www.danskekunsthandaerkerere.dk.

Galleri Nørby, Vestergade 8, 1456 København K. Tlf 33 15 19 20. Website: www.galleri-noerby.dk.

→18.02.06 *Vi spiser de æder – de æder vi spiser*. Udstilling med Jørgen Haugen Sørensen. Galleri Nørby.

→12.03.06 *Arkitekten P.V. Jensen-Klint*. Rundetårn, Købmagergade 52 A, 1150 København K. Website: www.rundetaarn.dk. Tlf 33 73 03 73. P.V. Jensen-Klint er nok især kendt for Le Klint-skærmene samt sin fantastiske bygningskunst, hvor Grundtvigskirken vel er det meste kendte bygningsværk med ham som arkitekt. Udstillingen vil give et billede af kirkens gennemførte håndværk ved at vise de 2 m tykke søjler, som er opmuret uden brug af andre materialer end de håndsløbne sten. Herudover vil man kunne se møbler, keramik samt grafiske arbejder og derigennem få et

Udover dagbladenes fredagstillæg med oversigter over begivenheder i den kommende uge, så findes der en fortrinlig landsdækkende oversigt i *Kunstavisen*, som udkommer månedligt, mens den gratis kvartalsvise *Art Guide* dækker København og omegn samt Sjælland og det sydlige Sverige.

Oversigten er ikke udtømmende og publiceres med forbehold for eventuelle aflysninger/ændringer. Derfor bør man forinden et eventuelt besøg undersøge om udstillingen nu er blevet til noget samt udstillingens åbningstider.

Der henvises tillige til tillæg til *keramiske noter 19/2004*, der indeholder en oversigt over museer og gallerier fortrinsvis i Europa. Oversigten er ikke udtømmende, men vil være en god hjælp, hvis man skal rundt i Europa og gerne vil se på keramik på sin vej.

Hovedopdelingen er landenavnet og dernæst byen, hvor udstillingsstedet findes.

nuanceret indtryk af arkitekten, grafiker og designeren P.V. Jensen-Klint.

→08.04.06 *Morten Løbner Espersen*. Galleri Nørby.

02.03.06-31.05.06 *Erik Magnussen*. Shortcuts. Kunstindustri-museet. Et retrospektivt overblik over designeren Erik Magnussens (f. 1940) store produktion af industriel design fra møbler til hospitalsudstyr. Erik Magnussens arbejder for Stelton, heriblandt termokanden, er blevet nationale ikoner, der har videreført den funktionalistiske arv fra designere som Arne Jacobsen. Udstillingen prøver ved hjælp af interviews, skitser og modeller at gå bag om produkternes kølige æstetik og enkelhed og forklare, hvad detaljen, materialet og masseproduktion betyder, når man formgiver holdbare, men billige redskaber til hverdagsbrug.

03.03.06-26.03.06 *Elna Christiansen – dyreskulpturer i stentøj og bronze*. Gladsaxe Bibliotekerne, Søborg Hovedgade 220, 2860 Søborg. Tlf 39 57 63 00.

03.03.06-01.04.06 *Dialog. Alev Siesbye og Per Arnoldi*. Keramik og malerier. Galerie Egelund, Bredgade 75, 1260 København K. Website: www.egelund.dk.

22.03.06-31.03.06 *Premiere*. Claus Dahls maleriske udtryk på smukke porcelænsfade. ArtCompaz, H.C. Ørstedesvej 22, 1879 Frederiksberg C. Website: www.artcompaz.dk.

30.03.06-25.04.06 *Jens Jalling og Kasper Holten*. Maleri og skulptur. Galleri Gerly, Vandkunsten 13, 1467 København K. Website: www.gerly.dk.

21.04.06-03.06.06 *Jane Reumert*. Galleri Nørby.

29.04.06-27.05.06 *Annette Brix – keramiske billeder*. Kunsthandel Nina J, Godthersgade 107, 1123 København K. Tlf 33 14 44 78.

17.08.06-19.08.06 *Kunsthåndværker Marked 2006*. Frue Plads, København K. Tlf 33 15 29 40. Website: www.fruepladsmarkedet.dk.

25.08.06-30.09.06 *Sten Lykke Madsen*. Galleri Nørby.

06.10.06-18.11.06 *Michael Geertsen*. Galleri Nørby.

24.11.06-30.12.06 *Nina Hole*. Galleri Nørby.

Øvrige Danmark

Asnæs

Huset i Asnæs, Storegade 31, 4550 Asnæs. Website: www.husetiasnaes.dk. Tlf 59 65 08 61.

→19.03.06 *Porcelæn 2006* - en udstilling arrangeret af keramikeren Birgit Krogh. Udstilling med Jeanette List Amstrup, Ane Katrine von Bülow, Ane David- sen, Sandra Davolio, Claus Domine Hansen, Louise Hindsgavl, Susan Liebe Christensen, Bodil Manz, Jane Reumert, Vibeke Fønnesberg Schmidt og Jette Vogt. Huset i Asnæs.

Porcelæn er meget finkornet hvidt ler. Det er som regel et blandingsler med et stort indhold af kaolin, det brændes mellem 1200 og 1400 grader. Når det bliver brændt så højt, vil de enkelte partikler i den finkornede masse brænde sammen og nærme sig en glasur og vil derfor være gennemskinnelig, der hvor det er tyndt forarbejdet. Det hvide guld er det blevet kaldt. Det har igennem flere hundrede år været højt skattet og et samleobjekt, både som stelvare og som mindre skulpturer. Før i tiden blev porcelænet udelukkende fremstillet på fabrikker, men i dag er det almindeligt, at den enkelte keramikere kan arbejde med det på eget værksted.

22.04.06-14.05.06 *Birgit Krogh og Charlotte Krogh*. Keramik samt fresko og tegning. Huset i Asnæs.

Birkerød

Birkerød Gl. Præstegård, Stationsvej 32, 3460 Birkerød. Website: www.birkerod-kunstforening.dk.

06.05.06-25.06.06 *Ulf Nielsen*. Birkerød Gl. Præstegård. En Faaborg-keramikere fra Birkerød viser sine keramiske arbejder og malerier i sin fødeby.

05.08.06-27.08.06 *Gösta la Cour og Tine Riegels*. Naturinspireret maleri og robust keramik. Birkerød Gl. Præstegård.

Bornholm

08.09.06-22.10.06 *European Ceramic Context 2006*. Udstillinger På Bornholms Kunstmuseum, Gudhjem Museum, Grønbechs Gård og Hjorths Fabrik. Website: www.ceramic2006.com.

Billund

03.04.06-30.04.06 *Hans og Birgitte Börjeson*. Den jyske Sparekasse, Rådhuspladsen, Billund.

Børglum

25.06.06-27.08.06 *Børglum keramik · finske og danske*. Udstilling med bl.a. Dorte Hansen, Janice Hunter, Anna Johannsdottir, Else Rasmussen, Catherine Collart og Dorte Visby. Vognporten, Børglum Kloster, Børglum Klostervej 253, Børglum, 9760 Vrå. Tlf 98 97 76 68.

Fredericia

Galleri Jytte Møller, Jyllandsgade 45, 7000 Fredericia. Website: www.gallerijyttemoeller.dk. Tlf 26 15 22 94.

18.03.06-15.04.06 *Karin Michelsen*. Galleri Jytte Møller.

22.04.06-13.05.06 *Inger Rokkjær*. Galleri Jytte Møller.

19.08.06-16.09.06 *Hårdtbrændt lertøj* af Mette Augustinus Poulsen. Galleri Jytte Møller.

14.10.06-18.11.06 *Gittan Thommesen*. Galleri Jytte Møller.

Frederikssund

J.F. Willumsens Museum, Jenriksvej 4, 3600 Frederikssund. Tlf 47 31 07 73. Website: www.jfwillumsensmuseum.dk.

Frederiksværk

13.03.06-17.04.06 *Variationer*. Udstilling med bl.a. Snorre Stephensen. Gjethuset, Gjethusgade 5, 3300 Frederiksværk. Website: www.gjethus.dk.

01.04.06-16.04.06 *Variationer*. Keramikere Kim Holm og billedvæver Ann Sloth. Ågalleriet, Hans Futtrup's Sti 3, 3300 Frederiksværk.

Gudhjem

Gudhjem Museum, Stationsvej 1, 3760 Gudhjem. Tlf 56 48 54 62.

15.07.06-20.08.06 *Holkahesten 2006*. Gudhjem Museum. Den årlige udstilling hvor bornholmske samtidskunstnere viser arbejder i maleri, grafik, skulptur

og kunsthåndværk. Holkahesten består af bl.a. af keramikere Hans Munck Andersen, Gerd Hiort Petersen, Marie Hjorth, Karin Høj Christensen og Julie Høm.

26.08.06-22.10.06 *Bornholmsk værkstedskeramik*. Gudhjem Museum, 3760 Gudhjem.

I forbindelse med *European Ceramic Context 2006* viser Gudhjem Museum en udstilling med 15 keramikere med tilknytning til Bornholm, fra Hans Hjorth til de helt unge og nyuddannede. Udstillingens formål er at trække linier tilbage til det sted, hvor værkstedskeramikken opstod (Lisbet Munch-Petersen og Gertrud Vasegaard), og vise hvad nogle af de bedste bornholmske samtidskeramikere kan præstere.

Udstillingen omfatter således Hans Hjorth og hans to døtre Lisbet Munch Petersen og Gertrud Vasegaard, Bo Kristiansen, Marie Hjorth, Julie Høm, Hans Munck Andersen, Gerd Hiort Petersen, Karin Høj Christensen, Eva Brandt, Anne og Peter Stougård og datteren Pernille Stougård samt Signe Lassen.

Hasle

Grønbechs Gård, 3790 Hasle. Website: www.groenbechsgaard.dk. Tlf 56 96 18 70.

04.06.06-16.07.06 *Peder Rasmussen*. Grønbechs Gård.

08.09.06-22.10.06 *European Ceramic Context 2006*. Værker af de unge keramikere under 30 år fra de 28 deltagende, europæiske lande. Grønbechs Gård.

Herning

→02.04.06 *Nordiske Drømme*. Udstilling med bl.a. Eva Brandt. Textilforum, Vestergade 20, 7400 Herning.

Hinnerup

13.04.06-04.05.06 *Primus : Sort på Hvidt*. Udstilling med bl.a. Kirsten Holm. Hinnerup Kulturhus, Skovvej, 8382 Hinnerup.

Holstebro

Holstebro Kunstmuseum, Museumsvej 2, 7500 Holstebro. Website: www.holstebrokunstmuseum.dk Tlf 97 42 45 18.

Foråret 2006 viser Holstebro Kunstmuseum sin samling med keramik af Shoji Hamada, Gutte Eriksen, Gertrud Vasegaard og Bente Skjøttgaard.

→17.04.06 *Peder Rasmussen*. Katalog. Holstebro Kunstmuseum. Keramikeren Peder Rasmussen er uddannet som pottemager på Herman A. Kählers værksted i Næstved i 1970 og har dermed sit udgangspunkt i den danske keramiske tradition.

Udstillingen består af 12 billedvaser, som Peder Rasmussen har skabt gennem de sidste to år. Vaserne er kuglerunde, ca. 55 cm i diameter og fremstillet i lertøj, der

på klassisk vis er dekoreret med begitteler og glaseret med en klar blyglasur.

Den runde form har Peder Rasmussen valgt for at få så enkelt en baggrund som muligt til de dekorationer, han maler på og ridser ind i krukernes overflade. Efter i mange år at have dekoreret sine krukker udelukkende med ornamentik er Peder Rasmussen begyndt at blande sine ornamentale univers med figurative elementer - ja, af og til også med ord og korte sætninger.

Dekorationerne er fortællinger. De er som små film, der afspilles på vasens krumme overflade. Et dekorativt element – en spiral – kan lede beskueren fra begyndelse over klimaks til afslutning. De kan for eksempel handle om en mand, der går, hopper og falder, den evige historie om pigerne og drengene, eller om mennesker, der flyver vægtløse rundt på krukernes overflader. Peder Rasmussens måde at arbejde på har mange mindelser om Thorvald Bindesbøll, men i udstillingens kuglevaser får form og dekoration en ganske særlig dimension i samspillet med fortællingen. Dermed tilføjer han keramikken et nyt og spændende element.

09.04.06-28.05.06 *Nørgaard i Holstebro*. Kunstforeningen præsenterer Bjørn Nørgaard. Holstebro Kunstmuseum.

Horsens

Stengalleriet, Asgårdsvej 11, 8700 Horsens. Website: www.stengalleriet.dk. Tlf 75 84 65 44.

22.04.06-27.05.06 *Forår 2006*. Udstilling med billedkunstner Inger Lise Møller, glaskunstner Aksel Østergard Jensen og keramikparret Nina Lund og Jean Francois Thierion. Stengalleriet.

17.06.06-19.08.06 *Naturlig-vis II - Kirsten Holm*. Stengalleriet. Keramikeren Kirsten Holm lader natur og kunst smelte sammen i en helhed gennem udtryksfuld anvendelse af linier og strukturer fra bl.a. fossiler og smukt formede sten, som hun bruger til låg i sine krukker. Kirsten Holm eksperimenterer udelukkende med lavbrændte metoder som raku, pit og muffel.

09.09.06-28.10.06 *Ballerina*. Udstilling med bl.a. Inger Bruhn. Stengalleriet.

Kolding

Galleri Pagter, Adelgade 3, 6000 Kolding. Tlf 75 54 09 30. Website: www.galleripagter.dk.

03.03.06-29.04.06 *Merethe Bloch og Birgitte Thorlacius*. Keramik og grafik. Galleri Pagter.

05.05.06-24.06.06 *Sverre 2006 – Latest and Greatest*. Sverre Tveito Holmen. Galleri Pagter.

20.10.06-02.12.06 *Aage Birck*. Galleri Pagter.

Lønstrup

Juli 2006 *Kirsten Holm og Svend Åge Madsen*.
Keramik og maleri. Galleri Uggerby, Strandvejen 89,
Lønstrup, 9800 Hjørring.

Middelfart

Danmarks Keramikmuseum · Grimmerhus,
Kongebrovej 42, 5500 Middelfart. Tlf 64 41 47 98.
Website: www.grimmerhus.dk.

→05.03.06 *Keramisk Kydsfeldt – Trapholt gæster Grimmerhus*. Grimmerhus. Fra Trapholt i Kolding har museet lånt en række fornemme keramiske værker.

→26.03.06 *Tina Langhoff & Merethe Jensen*. Grimmerhus. Månedens kunstnere - en præsentationsudstilling af to medlemmer af gruppen Mrs. Mud.

→07.08.06 *150 års keramisk rejse i Danmark*. Bikubenstuerne. Grimmerhus. Den første udstilling med udvalgte dele af Erik Veistrup Samlingen, skænket af Bikubenfonden, viser de ældste værker i samlingen.

12.03.06-05.06.06 *Bordets Glæder*. Grimmerhus. 27 af Dansk Pottemagerforenings medlemmer præsenterer hver deres bud på med egne arbejder ”at dække et bord til to personer”.

28.03.06-07.05.06 *Pernille Møller & Gittan Thommesen*. Grimmerhus. Månedens kunstnere - en præsentationsudstilling af endnu to medlemmer af gruppen Mrs. Mud.

09.05.06-18.06.06 *Lizzi og Leif Larsen*. Grimmerhus. Månedens kunstnere.

11.06.06-03.09.06 *Glasurglæde - Fokus på en passion*. Grimmerhus. Museet præsenterer endnu en privat samling af ældre keramik. Denne gang med hovedvægten på glasur og især skønvirkedekoration.

18.06.06-06.08.06 *Trine Toft & Lisbeth Christensen*. Grimmerhus. Månedens kunstnere - en præsentationsudstilling af de sidste to medlemmer af gruppen Mrs. Mud.

05.07.06-14.08.06 *Ida Holm Mortensen*. Grimmerhus. Månedens kunstner.

10.09.06-26.11.06 *Nicaragua - Tradition og Fornyelse*. Grimmerhus. Fra Nicaragua udstiller museet dels traditionel folklore keramik og dels flere moderne keramikeres værker.

19.09.06-29.10.06 *Simon Maltha*. Grimmerhus. Månedens kunstner.

31.10.06-10.12.06 *Kirsten Holm*. Grimmerhus. Månedens kunstner.

03.12.06-04.03.07 *Ib Spang Olsen og Keramikken*. Grimmerhus.

03.12.06-04.03.07 *Skålen og Fadet*. Grimmerhus. I de fleste hjem står en skål eller et fad på et bord. Fra vor samling viser museet eksempler på de kunstnere og stilarter, der gennem årtier har prydet de danske spiseborde og kommoder.

Nykøbing S

Anneberg-samlingerne, Annebjerg Stræde 2, 4500 Nykøbing S. Website: www.anneberg-museum.dk. Tlf 59 91 38 00.

Næstved

Næstved Museum, Boderne, Sct Peders Kirkeplads 8, 4700 Næstved. Website: www.naestved-museum.dk. Tlf 55 77 08 11.

Kähler Keramik, Käblersbakken 5, 4700 Næstved. Website: www.kaehlerkeramik.dk.

→26.03.06 *Knud Kyhn - maleri, akvarel, tegning, radering og keramik*. Rønnebæksholm Kunst- og Kulturcenter, Rønnebæksholm 1, 4700 Næstved. Website: www.roennebaeksholm.dk.

30.04.06→??? Udstilling med Pernelle Maegaard, Vicky Steptoe og Gitte Winther. Kähler Keramik.

11.06.06→??? *Sten Lykke Madsen*. Kähler Keramik. Sten Lykke Madsen har i mange år været tilknyttet Den Kongelige Porcelainsfabrik, men har i sine yngre dage lavet hornmaleri på Kähler. Sten Lykke Madsen har i 2005/2006 lavet nogle meget spændende fade og krukker som vises på Kähler Keramik.

Odense

→15.03.06 *Mette Baasch*. Keramik-galleriet, Læssøegade 168, 5230 Odense M.

06.06.06-30.06.06 *Kirkekunst*. Udstilling med Agnete Brittasius. Hjallesø Kirke, Hjallesøgade 25, 5260 Odense S.

Ribe

04.11.06-01.02.07 *Udstillingsbilleder II*. Udstilling med Sten Børsting. Katalog. Museet Ribes Vikinger, Odins Plads, 6760 Ribe.

Roskilde

sommeren 2006 *Aage Birck*. Katalog. Palæfløjen, Stændertorvet 3, 4000 Roskilde. Website: www.roskildekunst.dk.

Rø

Bornholms Kunstmuseum, Helligdommen, Rø, 3760 Gudhjem. Website: www.bornholms-kunstmuseum.dk

02.04.06-05.06.06 *3 x Salto*. Udstilling med Axel, Naja og Kasper Salto. Katalog. Bornholms Kunstmuseum.

17.06.06-30.07.06 *Glas- og Keramikskolens Afgangsudstilling*. Bornholms Kunstmuseum.

08.09.06-22.10.06 *European Ceramic Context 2006*. Værker af 56 keramikere fra den etablerede keramiske elite fra de 28 deltagende, europæiske lande. Bornholms Kunstmuseum.

Rønde

→24.03.06 *Inger Rokkjær*. Udstilling arrangeret af Rønde Kunstforening. Borgerhuset Hotellet, Hovedgaden 10, Rønde.

Rønne

Hjorths Fabrik – Bornholms [arbejdende] Keramikmuseum, Krystalgade 5, 3700 Rønne. Website: www.bornholmsmuseer.dk/hjorths. Tlf 56 95 01 60.

→22.04.06 *Kähler · Ipsen · Hjorth – fra pottemageri til fabrik*. Katalog. Bornholms Museum, Sct. Mortensgade 29, 3700 Rønne. Tlf 56 95 07 35. Website: www.bornholmsmuseum.dk.

08.09.06-22.10.06 *European Ceramic Context 2006*. Det industrielt producerede keramiske design fra de 28 deltagende, europæiske lande. Hjorths Fabrik – Bornholms Keramikmuseum.

Silkeborg

KunstCentret Silkeborg Bad, Gjessøvej 40, 8600 Silkeborg. Website: www.silkeborgbad.dk. Tlf 86 81 63 29.

→14.05.06 *Tid til Te*. Katalog. KunstCentret Silkeborg Bad. Fortælling om tekulturens vandring fra især Kina til Vesten og det deraf følgende behov for design af tekander, tekopper, mv. Nutidige keramikeres og designeres arbejde præsenteres i sammenhæng med temaet. Tidligere vist på Handels- og Søfartsmuseet.

14.10.06-22.12.06 *Digtets sang til leret*. KunstCentret Silkeborg Bad. Forfatteren Susanne Jørn og keramikeren Lone-Lotte Janns har fundet inspiration i en sumerisk lertavle, der angiveligt er verdens ældste kærlighedsdigt, og indgået et samarbejde. Susanne Jørns digte vil være at finde i og på Lone-Lotte Janns' keramik. Begge kunstnere lærte hinanden at kende i 1960'erne hos keramikeren Erik Nyholm. De kom siden langt omkring i verden, Susanne Jørn til USA og Lone-Lotte Janns til Peru og Paraguay. De bor nu begge i Danmark igen, Jørn i København og Janns i Sminge ved Silkeborg.

Skagen

01.05.06-26.05.06 *Sigrid Hovmand*. Skagen Rådhus, Sct. Laurentiivej 87, 9900 Skagen.

Skælskør

Guldagergaard, Heilmannsvej 31, 4230 Skælskør. Website: www.ceramic.dk. Tlf 58 19 00 16.

Borreby Galleri, Borreby, 4230 Skælskør. Website: www.borrebygalleri.dk. Tlf 58 19 40 68.

06.05.06-25.06.06 Glaskunstnerne Britta Madsen og Søren Gøttrup og keramikeren Christa Julin. Borreby Galleri.

01.07.06-27.08.06 Glaskunstnerne Mette Find og Mikkel Friederichsen, glaskunstnerne Britta Madsen og Søren Gøttrup og keramikeren Sandra Davolio. Borreby Galleri.

Struer

Galleri Humlum Gl. Skole, Oddesundvej 19, 7600 Struer. Website: www.gallerihumlum.dk. Tlf 97 86 18 44.

08.04.06-30.04.06 Udstilling med bl.a. Jane Bailey. Galleri Humlum Gl. Skole.

03.06.06-25.06.03 Udstilling med bl.a. Vibeke Borresen Krog. Galleri Humlum Gl. Skole.

Tistrup

12.08.06-15.10.06 *Design – Kunsthåndværk*. Udstilling med bl.a. Sandra Davolio. Janus Bygningen, Lærkevej 25, 6862 Tistrup. Website: www.janusbygningen.dk. Tlf 75 29 98 25.

Vejen

Vejen Kunstmuseum, Østergade 4, 6600 Vejen. Website: www.vejenkunstmuseum.dk. Tlf 75 36 04 82.

→01.03.06 *Turi Heisselberg Petersen*. Udstilling arrangeret af Kunstforeningen for Vejen og Omegn. Vejen Bibliotek, Rådhuspassagen 8, 6600 Vejen.

01.04.06-06.08.06 *Keramiker Karl Schrøder*. Katalog. Vejen Kunstmuseum.

Gennem keramiksamlingen på Vejen Kunstmuseum dokumenteres nogle af de mindre kendte keramikere fra tiden omkring 1900. En af dem er Karl Schrøder – en nevø til den legendariske forstander på Askov Højskole, Ludvig Schrøder. På Kunstakademiet blev Karl Schrøder uddannet som maler, men kom i 1890'erne hos Eifrig i Valby i kontakt med keramikens verden, og som Niels Hansen Jacobsen blev også han indfanget af keramikken! Fra omkring 1900 havde han værksted i Lillerød, og arbejdet fortsatte til Første Verdenskrig, hvor manglende forsyninger satte en bremse for produktionen. Et af hans hovedværker kan ses på Skovgaard Museet i Viborg – det mægtige reliefportræt af N.F.S. Grundtvig, som han skabte i samarbejde med Niels Skovgaard, der i Skibelund Krat, som ligger i nærheden af Vejen, er repræsenteret med sit hovedværk ”Magnusstenen”.

Viborg

08.04.06-06.06.06 *Gunhild Rudjord*. Retrospektiv udstilling. Katalog. Kunsthallen Brænderigaarden, Riddergade 8, 8800 Viborg. Website: www.braenderigaarden.dk.

28.04.06-25.06.06 Gudrun Meedom Bæch. Katalog. Skovgaardmuseet, Domkirkestræde 2-4, 8800 Viborg. Website: www.skovgaardmuseet.dk.

01.08.06-31.08.06 Udstilling med bl.a. Gittan Thommesen. Viborg Sygehus, 8800 Viborg.

Ølgod

→15.03.06 *Porcelænshuse*. Kulturhuset, Vestergade 5, 6870 Ølgod. Tlf 75 24 47 44.

Aabenraa

12.008.06-27.08.06 *Grænselandsudstillingen*. Med deltagelse af Per Ahlmann og Better Lübbert. Sønderjyllandshallen, Aabenraa.

Aakirkeby

06.08.06-18.08.06 *Eva Brandt*. Galleri 2'ern, Eskildsgade 2, Aakirkeby.

Aalborg

24.06.06-17.09.06 *3 x Salto*. Udstilling med Axel, Naja og Kasper Salto. Katalog. Nordjyllands Kunstmuseum, Kong Christians Allé 50, 9000 Aalborg. Website: www.nordjyllandskunstmuseum.dk.

oktober 2006 *Jubilæumsudstilling 2006*. Udstilling med bl.a. Agnete Brittasius. Katalog. Aalborg Kunstpavillon, Søndergade 20, 9000 Aalborg. Tlf 98 12 11 63.

Udlandet

Sverige

Göteborg

Röhsska Museet, Vasagatan 37-39, S-400 15 Göteborg. Website: www.designmuseum.se.

Lerwerk, Västra Hamngatan 24-26, S-41 117 Göteborg. Website: www.lerwerk.se.

Sintra, Landväggsgatan 5, S-413 04 Göteborg. Website: www.sintra.o.se.

→05.02.06 *Speglingar*. Josefin Holmqvist. Lerwerk.

11.03.06-02.04.06 *Patiens*. Lis Ellen Vestergaard. Lerwerk.

08.04.06-02.05.06 *Christina Roos*. Sintra.

06.05.06-30.05.06 *Charlotta Klingström*. Sintra.

20.05.06-04.06.06 Magisterutställning. Röhsska Museet. Högskolan för Design och Konsthantverk och Steneby. Som traditionen bjuder visar Röhsska museet

examensarbeten på magisternivå, från (HDK) Högskolan för Design och Konsthantverk och från HDK, Steneby.

08.07.06-30.07.06 *På den anden side*. Udstilling med bl.a. Janice Hunter. Lerwerk.

02.09.06-24.09.06 *Objekt*. Gunilla M. Åkesson. Lerwerk.

28.10.06-19.11.06 *Gun Olssen*. Lerwerk.

Höganäs

Höganäs Museum, Polhemsgatan 1, S-263 37 Höganäs. Website: www.hoganas.net/museum.

28.01.06-26.02.06 *Vatten Sten och Lera*. Konsthallen. Höganäs Museum.

04.03.06-02.04.06 *Eva Hild*. Konsthallen. Höganäs Museum.

08.04.06-07.05.06 *Brita Mellander Jungermann*. Galleriet. Höganäs Museum.

08.04.06-07.05.06 *Åke Røjgård*. Skulptur, keramik & måleri. Konsthallen. Höganäs Museum.

17.06.06-20.08.06 *Ulrika Hydman Vallien*. Glas, keramik & bild. Konsthallen. Höganäs Museum.

30.09.06-22.10.06 *Strandstræde keramik*. Konsthallen. Höganäs Museum.

29.10.06-19.11.06 *Ann-Britt Haglund & Anna Kåks*. Keramik. Konsthallen. Höganäs Museum.

25.11.06-17.12.06 *Lerwerk*. Konsthallen. Höganäs Museum.

???.06-22.12.06 *Höganäs inte bara krus*. Höganäs AB:s historia. Galleriet. Höganäs Museum.

Lidköping

Rörstrand 280 år. Rörstrands Museum, Fabriksgatan 4, S-531 19 Lidköping. Website: www.rorstrandsmuseum.se. 13. juni 2006 fyller Rörstrand 280 år. Vi firar med jubileumsutställning i blått och vitt.

Det vita guldets och den blå glöden Rörstrands 280-åriga historia är blåvit och det började med 200 kilo tjuvgods. När äventyraren och den keramiska vagabonden Johan Wolff bjöds in till Sverige för att starta statsprivilegerad tillverkning av "porcellain af delftiske art" hade han med sig färgstoffet kobolt, snattat från en dansk fabrik. Med dem startade 1726 Rörstrands historia av lysande blått på vitt, från gräddiga fajanser och 1800-talets favorit "flytande blått" till folkhemmets blommande bruksgods och dagens serviser.

Kobolt är porslinets klassiska färgstoff alltsedan Ming-eran, då porslin var en kejsrerlig statsangelägenhet. Här utvecklades under 13-1400-talet det blåvita måleriets mönstervärld. När kinesiskt porslin nådde Europa började en flera hundra års jakt på hemligheten bakom det vita guldet, långt mer värdefullt och statusladdat än riktigt guld.

Det var blåvitt porslin man drömde om även på 1700-talets Rörstrand. Men man kunde inte tillverka "äkta porslin", utan fick nöja sig med fajanser med vit glasyr på lergods, en härmning som blev högtstående konst med fajansmålarnas penseldrag. Det är där vi kommer de gamla blåmålarna som närmast. Deras känsliga handlag är hälsningar från hårda arbetsdagar. Dekoreernas skönhet står oss tidlöst nära.

Blått är den ädla färgen. Man talar om blått blod, om blå känslor, evighet, havsblått och himlens blå valv. Det vita är alltings bakgrund, motsatsen till svart - det oskrivna bladet, den vita dukens tomhet, det tunna fältspatporslinets ytor.

När Rörstrand nu fyller 280 år har fabriken i Lidköping lagts ner och porslinet tillverkas i Ungern och Sri Lanka. Men det blå R:et består och med det kärleken till porslin. Rörstrand Museums sommarutställning är en fantasifull och vacker hyllning till den blåvita keramiken. Här finns 1700-talets fajanser, de kända mönstren, minnenas kaffekoppar och folkära serviser: Ostindia, Mon Amie, Blå Eld, Koka Blå, Swedish Blue. Här visas konstnärernas upptäckar-glädje, prydnadsgods och moderna äventyr med kobolt.

Lund

04.03.06-26.03.06 *Claes Thell*. Galleri Svenshög, Svenshögsvägen, S-225 91 Lund. Website: www.gallerisvenshog.se.

15.04.06-30.09.06 *Kulturen* (Kulturhistoriska Museet), Tegnersplatsen, S-22104 Lund. Website: www.kulturen.com. I Herrehuset kan man se Kulturens stora keramiksamling. Till en början var keramiken tänkt som husgeråd till de olika husen på Kulturen. Men samlingen växte, och nu finns såväl kinesiskt porslin från omkring 2000 före Kristus som modern keramik från Gustavsberg.

Malmö

Formargruppen, Engelbrekstgatan 8, S-211 33 Malmö. Website: www.formargruppen.se.

Form/Design Center, Lilla Torg 9, Malmö. Website: www.formdesigncenter.com.

25.03.06-26.04.06 *In winter sometimes I dream*. Susie Osler keramik. Formargruppen.

27.05.06-21.06.06 *Tomas Alexandersson keramik*. Formargruppen.

26.08.06-27.09.06 *Charlotta Klingström keramik*. Formargruppen.

Stockholm

Nationalmuseum, Södra Blasieholmshamnen, Stockholm. Website: www.nationalmuseum.se.

Nordiska museet, Djurgårdsvägen 6-16, S-115 93 Stockholm. Website: www.nordiskamuseet.se.

Östasiatiska Museet, Tyghusplan, Skeppsholmen, S-103 27 Stockholm. Website: www.ostasiatiska.se.

blås&knåda, Hornsgatan 26, S-118 20 Stockholm. Website: www.blasknada.com.

Kaolin, Hornsgatan 50, S-118 21 Stockholm. Tlf +46 8 644 46 00. Website: www.kaolin.se.

14.01.06-08.02.06 *Mette Augustinus Poulsen*. Kaolin.

→08.03.06 *Mera Djur*. Djur i glas och keramik. Moa Andersson, Maria Boij, Andrea Djerf, Maj Eskilsson, Åsa Jungnelius, Fredrika Linder, Hanna Ljungström, Ludvig Löfgren och Jakob Robertsson. blås&knåda.

→08.03.06 *Frida Runnqvist*. Kaolin.

11.03.06-05.04.06 *Linjespel*. Annika Acka Sebardt. blås&knåda.

11.03.06-05.05.06 *Ann-Sofie Gelfius*. Kaolin.

08.04.06-03.05.06 *Hanna Järlehed*. Kaolin.

25.04.06-27.05.06 *Unga konsthantverkare 2006*. Nationalmuseum. Stipendium från Bengt Julins fond ges dette år till en eller flera unga konsthantverkare som arbetar i keramik.

06.05.06-31.05.06 *Anne Fløche*. Kaolin.

11.05.06-25.02.07 *Stig Lindberg*. Formgivare och mångfaldskonstnär. Nationalmuseum. Stig Lindberg är upphovsmannen till kaffeserviserna Spisa Ribb, Berså, sagofiguren Krakel Spektakel och mycket annat. Utställningen visar Stig Lindberg som formgivare inom industrin under senare hälften av 1900-talet. Föremål ur Nationalmuseums egna samlingar presenteras, men också inlånade föremål från privata Stig Lindberg-samlare.

13.05.06-07.06.06 *Karolina Eriksson*. blås&knåda.

26.08.06-20.09.06 *Annika Åkerfelt*. Porslin. blås&knåda.

26.08.06-20.09.06 *Kina Björklund*. blås&knåda.

23.09.06-18.10.06 *Paul Scott*. blås&knåda.

21.10.06-19.11.06 *Anne-Brit Soma Reines*. blås&knåda.

Finland

Helsinki/Helsingfors

Arabia Museum and Gallery, Hämeentie 135, FIN-00560 Helsinki. Website: www.arabianmuseum.fi.

→30.04.06 *Kvinnoform – Female form*. Katalog. Designmuseum/Designmuseet/Design Museum, Korkeavuorenkatu/Högsbergsgatan 23, FIN-00130 Helsinki. Tlf. +358 9 622 05420 Website: www.designmuseum.fi.

År 2006 är kvinnans jubileumsår i Finland. Det är hundra år sedan kvinnorna fick rösträtt. Utställningen visar kvinnor som formgivare, konsumenter och formgivningsobjekt.

I den finländska formgivningens historia har kvinnor ända sedan slutet av 1800-talet haft en central roll oberoende av, att de i designhistoriken hamnat i skuggan av männen. Utställningen i Designmuseet visar de främsta kvinnliga formgivarna genom tiden med bl.a. Helene Schjerfbeck, Sigrid Wickström, Aino Aalto, Uhra Simberg-Ehrström, Lisa Johansson-Pape, Gunnel Gustafsson-Nyman, Gunilla Jung, Dora Jung, Maija Isola, Marjatta Metsovaara, Saara Hopea, Vuokko Nurmesniemi, Rut Bryk, Nanny Still, Paula Suhonen, Janna Syvänoja, Kati Tuominen, Eila Minkinen, Ritva-Liisa Pohjalainen och många fler.

Storbritannien

Aberystwyth

Aberystwyth Arts Centre, University of Wales, Aberystwyth, Ceredigion SY23 3DE.

Edinburgh

The Scottish Gallery, 16 Dundas Street, Edinburgh EH3 6HZ. Tlf +44 131-5581200. Website: www.scottish-gallery.co.uk

→01.02.06 *A Pinch of salt*. Salt glaze ceramics. The Scottish Gallery.

03.04.06-03.05.06 *Ivar Mackay*. Porcelain. The Scottish Gallery.

05.06.06-28.06.06 *Bodil Manz*. The Scottish Gallery.

Hatfield

04.08.06-06.08.06 *Art in Clay*. The 12th National Pottery & Ceramics Festival. Med deltagelse af bl.a. Gittan Thommesen. Hatfield House, Hatfield, Herfordshire. Websites: www.artinclay.co.uk og www.hatfield-house.co.uk. Studio ceramics and sculpture are both extensively demonstrated and on sale. Large marquee based festival featuring approx 150 potters and ceramic artists selling work. Regular talks and kiln firings.

Henley on Thames

September 2006. *Collect in the Country*. Ceramics for Collectors. The Barn Galleries, Aston, Henley

on Thames, Oxfordshire RG9 3DX. Website: www.barn Galleries.com.

This is the second year that Cultural Connections will curate *Collect in the Country* as the guest exhibition at Barn Galleries, Henley on Thames. With a special emphasis on the best of Scandinavian potters and ceramic artists, this is an event aimed at collectors who will appreciate the very fine work on show. Cultural Connections show at *Collect at the V & A* in London. *Collect in the Country* aims to show more, usually smaller, examples of work by artists who showed at *Collect in February*. For invitations, please contact us.

London

Victoria & Albert Museum, Cromwell Road, South Kensington, London SW7 2RL. Website: www.vam.ac.uk. [Ceramic Department er midlertidigt lukket].

The Percival David Foundation of Chinese Art, 53 Gordon Square, London WC1H 0PD. Website: www.soas.ac.uk/PDF/collection.html. Mandag-Fredag 10.30-17.00.

Contemporary Ceramics, Potters Association Shop, William Blake House, 7 Marshall Street, Soho, London W1V 1LP. Website: www.cpaceramics.com.

Crafts Council Gallery, 44a Pentonville Road, Islington, London N1 9BY. Website: www.craftscouncil.org.uk.

Barrett Marsden Gallery, 17-18 Great Sutton Street, Clerkenwell, London EC1V 0DN. Website: www.bmgallery.co.uk.

Galerie Besson, 15 Royal Arcade, 28 Old Bond Street, London W1S 4SP. Website: www.galeriebesson.co.uk.

Harlequin Gallery, 68 Greenwich High Road, London, SE10 8LF. Website: www.studio-pots.com.

The Anthony Shaw Collection, 11 Billing Place, West Brompton, London SW10 9UW. Tlf. +44 20 7352 3964. Open by appointment.

A major holding of over 600 pieces by some 50 artists, acquired by the couturier Anthony Shaw over thirty years, the collection has passed in to the hands of a trust in 2002. It is displayed in the domestic setting of Shaw's one-time West London home, internally little changed since the 1950's. The collection includes a comprehensive range of functional work, but mainly focuses on the sculptural developments in British clay since Shaw began to acquire in 1973, and highlights in particular the contribution of Ewen Henderson, Gordon Baldwin and Gillian Lowndes.

There are also important holding of ceramics by, for example, Sara Radstone, Ian Godfrey, Eileen Nisbet, and Jim Malone and paintings by Bryan Illsley. Other artists include Lucie Rie, Elizabeth Fritsch, Joanna Constantinides and Val Barry. The work will be shown alongside numerous textiles and pictures by, among

others, Keith Vaughan, Peter Lanyon, Bernard Meadows and Bill Mills.

→11.03.06 *Katharine Pleydell-Bouverie and Janet Leach*. Paul Rice Gallery, 3 Tring Avenue, Ealing, London, W5 3QA. Tlf/fax: +44 208-992-4186. e-mail: pr@paulrice.co.uk.

This exhibition features a good cross-section of Janet Leach' stoneware and porcelain including several pots illustrated in books and shown in museums. A number of the small *Katharine Pleydell-Bouverie* pots come from an important private collection and a few were exhibited at her retrospective at the Crafts Study Centre.

→11.03.06 *Chun Liao*. Barrett Marsden Gallery.

→23.03.06 *Ian Godfrey*. Galerie Besson. Ian Godfrey was born in Ely in 1942. He went to school in London, going on to Camberwell Art School to study painting in 1957. There he began to make pottery, training in the department run by Dick Kendall with teachers who included Lucie Rie, Hans Coper & Ian Auld.

In 1962 he started his own pottery workshop in an Islington basement, and in 1967-8 he worked at the Royal College of Art on a pottery fellowship. Over the next few years his work was widely exhibited, and in 1974 he was awarded the gold medal at the Faenza international ceramics competition.

In 1975 he moved to Denmark, where he set up and ran a domestic pottery workshop in Jutland. He returned to London in 1980, starting a new workshop in Highgate, which continued to be his base until his death in 1992. Although from the start Ian Godfrey shared his workshops with other potters, he developed an entirely individual style, with his own techniques – notably carving the almost dry clay with a pen-knife – as well as a personal repertory of forms. This exhibition will present over thirty works, from different periods of the artist's career.

06.03.06-25.03.06 *Prue Cooper*. Contemporary Ceramics. Prue Cooper trained as a painter, but preferred the more earth-bound activity of making objects for use. Her work celebrates common humanity and the sharing of simple pleasures - implied by a large dish for food. The cast of characters in the designs occupy 'flat land', the limited perspective working with the two dimensions of the surface, while sometimes elements of the design deliberately challenge the form of the dish. Some are inscribed, the lettering being an integral part of the design as are the words in a song. The dishes are press-moulded earthenware, decorated with slips trailed, brushed, printed and sgraffito'd, and glazed with a food-safe glaze.

→31.03.06 *The Anthony Shaw Collection – "Friend Choice"* – Anita Besson. The Anthony Shaw Collection.

The Anthony Shaw collection, one of Britain's most important private collections of modern studio ceramics, and housed in London, will be opening its third display – "Friends's Choice" - a group chosen from the collection by Anita Besson.

02.06-12.06 *The Ming Vase*. Deconstructing an Icon. The Percival David Foundation of Chinese Art.

17.03.06-22.04.06 *Richard Slee*. Barrett Marsden Gallery.

29.03.06-27.04.06 *Three Potters*. Rob Barnard; Dylan Bowen & Jane Hamlyn. Galerie Besson.

Three Potters celebrates the diverse work of three of today's most distinctive ceramists, Rob Barnard, Dylan Bowen and Jane Hamlyn.

Rob Barnard is one of the U.S.A.'s best known potters. Producing beautiful wood fired functional pieces, his forms are bold and simple, exploring the natural qualities of the clay. His work combines a deep respect for Eastern ceramics with a sensitive feeling for the vernacular history of American country pots.

Dylan Bowen's vibrant slip-decorated work is also indebted to a range of stylistic influences, not only the traditions of European slipware but the spontaneity of modern gestured abstraction and musical rhythm.

Jane Hamlyn, one of the world's leading saltglaze potters, will be exhibiting her impressive 'empty vessels', superbly thrown and altered cylinders with richly coloured salt surfaces – the first time a large group of this new work has been shown in London.

30.03.06-08.04.06 *Alasdair Neil McDonell*.

Contemporary Ceramics. Alasdair MacDonell's forms are handbuilt using pressed or rolled fragments of clay, which are joined together to form larger slabs. After bisquing, the forms are washed with cobalt, iron and copper oxides, glazed and fired to 1260°C. "Despite the rule of technology and the denigration of the past icons, the simple archaeological remains of the lost civilizations are a constant source of fascination to me. I also find a curious beauty in the discarded waste of contemporary cultures, and it is here that I look for inspiration. "Shapes and textures are resourced from around the world. They include metals, plastics, wood-the detritus of human industry. Transposing these surfaces into clay, I give them new contexts and meanings, in forms that draw influence from disparate cultures and histories."

08.04.06-23.07.06 *Modernism – Designing a new World*. Katalog. Victoria & Albert Museum.

This major exhibition at the Victoria and Albert Museum will be the first to explore Modernism in the designed world from a truly international perspective, in terms of all the arts. This exhibition will offer a fundamental reassessment of the idea of Modernism and, in doing so, offer a definition of this widely used but rarely defined term.

Modernism was the key point of reference for 20th-century architecture, design and art, as classicism and realism had been in previous centuries. Modernism was not a style but a loose collection of ideas. It was a term,

which covered a range of movements and styles which largely rejected history and applied ornament, and which embraced abstraction. Modernists had a utopian desire to create a better world, frequently combined with social and political beliefs that design and art could transform society. Modernists generally believed in technology as the key means to achieve social improvement and in the machine as a symbol of that aspiration.

This will be the first exhibition, which explores the concept of Modernism in depth, rather than restricting itself, as previous exhibitions have, to particular geographical centres or to individual decades. Many forms of art and design will be represented in Modernism, but as befits a period when the debates surrounding how people should live took centre stage, the exhibition will focus on architecture and design. The range of objects - including architectural, interior, furniture, product, graphic and fashion design as well as painting, sculpture, film, photography, prints, collage - will reflect the period's emphasis on the unity of the arts and the key role of the fine arts in shaping contemporary visual culture.

The exhibition will concentrate on the years 1914-39 but will include some earlier objects. Europe and, to a lesser extent, America will be the focus but the reach of Modernism will be demonstrated by selected exhibits or projects from around the world, including Brazil, Israel and Japan.

The exhibition will reveal the fundamental ways in which our own world and its visual culture have been shaped by Modernism and allow visitors to reflect on its impact in a more informed way than has hitherto been possible.

28.04.06-10.06.06 *Robert Marsden*. Barrett Marsden Gallery.

04.05.06-26.05.06 *David Garland*. Galerie Besson.

16.05.06-29.07.06 Philip Eglin. Barrett Marsden Gallery.

06.06-12.06 *Ming Colours*. Polychrome Porcelain from Jingdezhen. The Percival David Foundation of Chinese Art.

Newark

Rufford Craft Centre, Rufford Country Park, Ollerton, Newark, Nottinghamshire NG22 9DF. Website: www.ruffordcraftcentre.org.uk.

Thoresby Park, Perlethorpe, Newark, Nottinghamshire NG22 9EH. www.oakwoodceramics.co.uk.

18.03.06-02.04.06 *Lisa Hammond*. Thoresby Park.

11.04.06-30.06.06 *Large Scale Work* in the orangerie and smaller pieces in the showcase by Jim Robison. Rufford Ceramic Centre.

11.04.06-14.06.06 *Mandy Parslow*. Rufford Ceramic Centre.

17.05.06-27.05.06 *Ian Gregory*. Contemporary Ceramics.

12.06.06-24.06.06 *Lisa Hammond*. Contemporary Ceramics.

23.06.06-25.06.06 *Earth & Fire 12*. Rufford Country Park. Approx 90 potters and ceramic artists from UK and Europe selling work. Plus demonstrations, exhibition of work by university graduates, materials and equipment supplies and opportunity to throw a pot. Selected potters will be shown on this site.

29.06.06-08.07.06 *Wendy Hoare*. Contemporary Ceramics.

17.07.06-29.07.06 *Ursula Mommens*. Contemporary Ceramics.

10.08.06-19.08.06 *Tim Gee*. Contemporary Ceramics.

07.09.06-16.09.06 *Marcus O'Mahoney*. Contemporary Ceramics.

25.09.06-07.10.06 *Margaret Frith*. Contemporary Ceramics.

12.10.06-23.10.06 *Carolyn Genders*. Contemporary Ceramics.

21.10.06-05.11.06 *Jim Malone*. Birthday Celebration. Thoresby Park.

06.11.06-18.11.06 *Clive Bowen*. Contemporary Ceramics.

Sherbourne

Alpha House Gallery, South Street, Sherbourne, Dorset, DT9 3LU. Tlf + 44 1 935 814944. Website: www.alpha-house.co.uk.

04.03.06-31.03.06 *Tony Birks Hay and Rupert Spira*. Paintings and Ceramics. Alpha House Gallery.

20.05.06-17.06.06 *Ceramics by Richard Batterham*. Alpha House Gallery.

Stoke-on-Trent

The Museums of the Potteries. Hanley, Stoke-on-Trent. Website: www.stoke.gov.uk/museums.

York

16.09.06-15.10.06 *Jane Hamlyn - Salt Glazed Vessels*. Lund Gallery, Alne Road, Easingwold, York, North Yorkshire YO61 3PA. Website: www.lundgallery.co.uk.

Tyskland

Aachen

→02.04.06 *13 x 13*. Die Welt im Quadrat. Niederländische Fliesen aus zwei rheinischen Privatsammlungen. Couven-Museum, Hühnermarkt 17, D-52062 Aachen. Website: www.couven-museum.de. Das Museum zeigt vom rund 300 niederländische Fliesen aus Privatbesitz. In Verbindung mit dem eigenen Bestand historischer Fliesenkeramik aus der Sammlung Ludwig präsentiert das Couven-Museum so einen umfassenden Einblick in das Leben und Wohnen des 16. bis 19. Jahrhunderts.

Die Fliesenkeramik gelangte ursprünglich aus dem arabischen Raum nach Spanien und schließlich in die Niederlande, wo sich Ende des 16. Jahrhunderts zahlreiche Manufakturen auf die Herstellung von Fayencen und Fliesen spezialisierten. Die Niederlande erlebten im 17. Jahrhundert eine wirtschaftliche und künstlerische Blüte, so dass man vom "Goldenen Zeitalter" spricht. Durch den Wohlstand wuchsen die Städte, das Bürgertum unterhielt Stadtwohnungen und Landsitze, die verschwenderisch mit Fliesen ausgestattet wurden.

Im 17. Jahrhundert weiteten sich die Themen auf Motive des täglichen Lebens aus. Die Darstellung des Alltäglichen ist dabei weniger auf Realismus bedacht, die sofortige Erkennbarkeit steht im Vordergrund. Auf 13 x 13 cm gelang es, kleine Bilderwelten und zugleich die Welt auf diesen Bildern darzustellen. Das Dekorationsmuster auf den Wänden zählte im Sinne des barocken Kunst- und Dekorationsverständnisses als Ganzes. Die Bilddarstellung spielte eine untergeordnete Rolle: so springen die Tiere oft in die gleiche Richtung und die Figuren stehen häufig in der gleichen Landschaft - Einheitlichkeit ging vor Individualität.

Als Motive der Wandfliesen finden sich Blumen und Tiere, Landschaften und immer wieder auch Menschen bei Arbeit und Spiel. Auf so genannten Kinderspielfliesen amüsieren sich die Kleinen beim Murnelspiel ("Knikkeren"), mit dem Steckenpferdchen ("Stockpaardje") oder beim Federballspiel. Auf den "Ambachtstegels" werden verschiedene Handwerke dargestellt, zum Beispiel ein Schuster und ein Gerber bei der Arbeit. Soldaten in zeitgenössischer Uniform werden bei Exerzierübungen abgebildet, prachtvolle Reiter zeigen sich auf aufbäumenden Pferden. Landschaftsfliesen schildern Küstensituationen, in denen neben den Schiffen auf See auch die typischen Windmühlen nicht fehlen dürfen.

Berlin

Kunstgewerbemuseum im Schloss Köpenick, Schlossinsel, D-12557 Berlin. Tlf + 49 30 266 29 02. Porcelain from the Königliche Porzellanmanufaktur in Berlin is presented in a special gallery.

Bröhan-Museum, Landesmuseum für Jugendstil, Art Deco und Funktionalismus (1889-1939), Schlosstrasse 1a, D-14059 Berlin-Charlottenburg. Website: www.broehan-museum.de. Tlf +49 30 326 90 600.

→14.08.06 *Neuerwerbungen des KMB*. Keramik-Museum Berlin, Schustehrusstraße 13, D-10585 Berlin-Charlottenburg. Website: www.keramik-museum-berlin.de.

Bielefeld

→30.04.06 *Nichtiges und Wichtiges*. Spruchweisheiten des Biedermeier auf Porzellan. Die Freundschaftstassen der Sammlung Homann. Bog. Museum Huelsmann, Ravensberger Park 3, D-33607 Bielefeld. Website: www.museumhuelsmann.de.

Im Zuge der Aufklärung wird der Freundschaftsbegriff emotional aufgeladen und erfährt seither eine geradezu kultartige Verehrung: ganz offen schmückt man sich nun mit Zeugnissen einer persönlichen Verbundenheit. Liebeserklärungen, Treueschwüre und Freundschaftsbekennnisse entwickeln sich zur gesellschaftlichen Konvention. Ihren besonderen Niederschlag findet diese Mode auf individuell mit Spruch und Dekor ausgestatteten Porzellantassen, vor allem in der Zeit von 1800 bis 1840 feiert sie einen sensationellen Erfolg.

Das Themenpanorama der Widmungstasse gewährt tiefe Einblicke in komplexe Gefühlslandschaften. Es reicht von frechem Witz, über innige Zuneigung bis hin zu patriotischen Gefühlen vor dem Hintergrund der Befreiungskriege gegen Napoléon. Die Tassen werden so regelrecht zu Denkmälern der Liebe oder Freundschaft oder zu solchen mit politischem Anspruch. Im Mittelpunkt des Denkens stehen die bürgerlichen Tugenden, sie bilden den neuen Maßstab der Zeit, mithin des Biedermeier, ihnen wird mit diesen Tassen gehuldigt.

Die einzigartige Privatsammlung Homann mit über 130 Tassenobjekten wird noch um zahlreiche Exponate, darunter auch eine Reihe kostbarer Biedermeier-Gläser, erweitert. Viele namhafte Porzellanmanufakturen sind mit hervorragenden Beispielen vertreten. Beeindruckend ist die Vielfalt der Formen und Dekore. So manche auf diesen Tassen dokumentierte Spruchweisheit ist dazu geeignet, auch noch den heutigen Betrachter zu berühren und innehalten zu lassen.

Bremen

27.05.06-24.06.06 *Inger Rokkjær og Anne Fløche*. Keramik Galerie Hilde Holstein, Schnoor 5-7, D-28195 Bremen. Tlf +49 421-32 48 85.

Bürgel

Keramik Museum Bürgel, Am Kirchplatz 2, D-07616 Bürgel. Tlf +49 366 92 49 141.

Dresden

Porzellansammlung Schloss Moritzburg. Residenzschloss, D-01067 Dresden. Website: www.staatl-kunstsammlungen-dresden.de.

Düsseldorf

Hetjens-Museum, Deutsches Keramikmuseum, Palais Nesselrode, Schulstrasse 4, D-40213 Düsseldorf. Tlf +49 211 89 94 210. Website: www.duesseldorf.de/hetjens.

→30.04.06 *Europäische Tierplastik des Jugendstils und Art Déco*. Meisterwerke aus der Sammlung Gerhard P. Woeckel. Hetjens-Museum.

In der Sonderausstellung „Tierplastiken des Jugendstils und des Art Déco“ wird mit der Sammlung des Kunsthistorikers Dr. Gerhard P. Woeckel (1914-1998) ein Querschnitt dieses Genres gezeigt.

In Europa waren Tierdarstellungen aus Keramik von dem Jugendstil in erster Linie im höfischen Umfeld bekannt. Hirche, Jagdhunde oder Greifvögel zierten als wertvolle Abbildungen aus Porzellan barocke Räume, waren Sinnbilder für erfolgreiche Jagden. Nach dieser opulenten Periode verschwanden Tierplastiken zunächst wieder aus dem Repertoire der Manufakturen. Erst im Laufe des 19. Jahrhunderts wurden sie als Motive wiederentdeckt. Naturforscher wie Alexander von Humboldt schufen ein neues Bewusstsein für die Pflanzen- und Tierwelt.

Zoologische Gärten ermöglichten es den Künstlern erstmals, auch Studien von exotischen Tieren vorzunehmen. Eine technische Vorreiterrolle für die Tierplastik des Jugendstils besaßen die skandinavischen Manufakturen, allen voran die Königliche Manufaktur sowie Bing & Grøndahl, beide Kopenhagen. Durch ihre brillanten Plastiken wurden sie schnell zum Vorbild aller anderen europäischen Manufakturen.

Von künstlerischer Seite ist der Einfluss der japanischen Kunst für die europäische Tierplastik von grosser Bedeutung. Besonders die Nabeshima-Porzellane mit ihrer Unterglasurmalerei waren hier wegweisend. Technische Neuerungen ermöglichten die Weiterentwicklung dieser Farben. Die Tierplastiken konnten nun auch ohne Sockel hergestellt werden, wodurch sie sich massgebend von den Tierdarstellungen des Barocks unterschieden.

In Deutschland begannen Meissen und Nymphenburg als erste mit der Produktion nach skandinavischem Vorbild. Der Bildhauer Theodor Körner (1885-1966), der auch für Nymphenburg und Rosenthal tätig war, revolutionierte die Tierplastik des Jugendstils, indem er seinen raumgreifenden Objekten mehrere Ansichtsseiten gab. Seine ausdrucksstarken Tierplastiken wurden vor allem in Nymphenburg geschätzt: 88 der insgesamt 155 verschiedenen Modelle der Manufaktur wurden von Körner entworfen.

In den 20er und 30er Jahren des 20. Jahrhunderts änderte sich der Blickwinkel erneut. Stand im Jugendstil das Wesen des Tieres im Vordergrund, wurde im Art Déco die abstrakte und dekorative Form primäres Ziel.

Das besondere Interesse von Dr. Gerhard P. Woeckel galt der Tierfiguren der Nymphenburger Manufaktur, deren Gesamtproduktion er 1978 erforschte und veröffentlichte. Die Ausstellung zeigt eine Auswahl seiner herausragenden Sammlung und präsentiert dabei alle grossen europäischen Manufakturen, u.a. Royal Copenhagen, Bing & Grøndahl, Meissen, KPM Berlin und die keramischen Fabriken Vilmos, Zsolnay, Ungarn.

Christina Kallieris [Hetjens Journal Winter 2005/2006]

→04.06.06 *Formschönheit im Alltag*. Christine Atmer de Reig. Hetjens-Museum.

29.06.06-11.10.06 *Cor Unum*. Architekten und Designer entwerfen Keramik. Hetjens-Museum.

23.09.06-01.01.07 *Imitationen – Irritationen – Illusionen – Keramik als Augentäuscher*. Hetjens-Museum.

26.10.06-25.02.07 *Rita Ternes und Thomas Naethe*. Gedrehte Kompositionen – gefaltete Flächen. Hetjens-Museum.

Frankfurt

Museum für Angewandte Kunst Frankfurt, Schau-mainkai 17, D-60594 Frankfurt am Main. Website: www.museumfuerangewandtekunst.frankfurt.de.

Frechen

Stiftung Keramion - Zentrum für moderne + historische Keramik, Bonnstrasse 12, D-50226 Frechen. Website: www.keramion.de. Tlf +49 22 34 69 76 90.

05.03.06-11.06.06 *Masse und Klasse – Steinzeug aus Frechen*. Katalog. Keramion.

Frechen gehört seit dem Mittelalter zu den wichtigsten Töpferzentren des Rheinlandes. Das Frechener Töpfereigewerbe vereint nicht nur die zeitgleiche Produktion von unterschiedlichen Keramikgattungen (Steinzeug und Erdenware), sondern bringt neben Masse auch bemerkenswerte Klasse hervor. Die Ausstellung beleuchtet die Jahrhunderte lange Keramiktradition in Frechen und verschafft mit Werken aus dem eigenen Bestand einen Überblick über verschiedene Formen und ihre Gestaltung.

05.03.06-23.04.06 *Porzellan*. [Sammlung Cremer]. Keramion. Kurz nach seiner Entdeckung 1709 durch Johann Friedrich Böttger feierte das europäische Porzellan eine Blütezeit. Zunehmend erlebt das einst als „Weisses Gold“ gerühmte keramische Material eine Renaissance unter den Künstlern. Die Ausstellung präsentiert die verschiedensten Möglichkeiten der künstlerischen Beschäftigung mit diesem schwer zu bearbeitenden Material.

06.05.06-07.05.06 *Töpfermarkt auf dem Frechener Rathausplatz*. Rund 140 Werkstätten und Ateliers bieten auf dem traditionsreichen Frechener Töpfermarkt ein weit gefächertes Spektrum: Gefässe, Figuren, Musikinstrumente, Geschirr, Schmuck, Gartenkeramik, Kachelöfen – von klassisch bis experimentell.

07.05.06-30.07.06 *Peder Rasmussen – Picture Vases*. Keramion. Der Däne Peder Rasmussen (1948 Næstved) zeigt eine Serie von zwölf grossen bemalten Kugelobjekten. Die Oberflächen der Kugeln mit einem Durchmesser von 55 Zentimetern sind bemalt mit verschiedenen Szenen: Nahezu comicartige Figuren, Textstrukturen oder geometrische Ornamentik ergänzen sich zu einem jeweils spezifischen Thema. Zur Gestaltung benutzt Rasmussen die traditionelle Sgraffito-Technik: Die mit Engoben gezeichneten Darstellungen

ritz der Künstler so ein, dass die schwarze Farbe des Grundscherbens zu sehen ist.

18.06.06-30.07.06 *Nicht nur der Ball ist rund ...* [Sammlung Cremer]. Keramion.

Passend Fussballweltmeisterschaft präsentiert das keramion „Rundes“ aus der sammlung Cremer. Zum Spektrum gehören geschlossene und offene Kugeln oder auch bauchige Vasen. Entweder dient die runde Form als idealer Träger einer dekorativen Oberflächengestaltung oder sie ist Inhalt der formalen Auseinandersetzung.

20.08.06-29.10.06 *Dr. Gottfried Cremer – der Gründer des Keramion*. Katalog. Keramion.

Im Angedenken an den Gründer des Keramion Dr. Gottfried Cremer (1906-2005) wird der 100. Geburtstag zum Anlass genommen, seine Leistungen zu würdigen und die Bedeutung des Keramion als Zentrum der keramischen Kunst zu dokumentieren. Die Ausstellung beleuchtet die Tätigkeit von Dr. Cremer als sammler, Mäzen und Stifter anhand verschiedener Aspekte: Kunst und Industrie; Tradition und Zukunft; Vermittlung keramischer Kunst; Förderung junger Keramiker.

03.12.06-11.02.07 *Frechener Keramikpreis*. Katalog.

Keramion. Die Kulturstiftung der Stadt Frechen lobt seit 1972 im Keramion den Frechener Keramikpreis aus. Dieser Förderpreis für Junge Keramiker bis zu einem Alter von 35 Jahren wird von einer Jury verliehen und zeichnet sich einzelne Keramiken, sondern die in ihnen erkennbaren Bemühungen um eine eigenständige künstlerische Lösung aus.

03.12.06-11.02.07 *Zerbrechliches Abbild – Figurendarstellungen*. [Sammlung Cremer]. Keramion.

Schon immer haben sich Menschen mit der Gestaltung ihres Abbildes in Ton beschäftigt. Gerade in der keramik des 20. Jahrhunderts ist die künstlerische Auseinandersetzung mit dieser Thematik weit gefächert. neben christlichen Ausdeutungen wie etwa der Mutter Gottes gibt es mythologische Szenen ebenso wie Genredarstellungen oder Porträts. Die Ausstellung zwingt Einzelfiguren, Paare oder Gruppen in unterschiedlichen stilistischen Ausprägungen und keramischen Techniken.

Hamburg

19.03.06→ *Porzellan und Fayence in neuen Räumen*. Museum für Kunst und Gewerbe, Steintorplatz 1, D-20099 Hamburg. Tlf +49 40 428 54 53 53. Website: www.mkg-hamburg.de.

Die weltbeuhmten Porzellane und fayencen aus Barock und Rokoko präsentieren sich nach dreijähriger Schliessung an neuem Ort. Gläserne Vitrinen bestimmen die moderne Raumgestaltung. In ausgesuchter Farbausstattung und in bester Beleuchtung nach Enwürfen der Architekten-gemeinschaft Renate Müller und Mariann Helmsing werden mehr als 1000 Keramiken ihren Glanz entfalten. Neue ist auch ein zweiter Besucherlift, Sessel laden zum verweilen ein, Infotexte und ein Audioguide stehen zur Verfügung. Führungen in der sammlung sowie Vorträge zur Rolle der keramiken in Barock und Rokoko, aber auch zu Porzellan in der modernen Lebenswelt sind geplant.

Heidelberg

Galerie Marianne Heller, Hans-Böckler-Strasse 1, D-69117 Heidelberg. Website: www.galerie-heller.de.

Hohenberg an der Eger

Deutsches Porzellanmuseum, Freundschaft 2, D-95691 Hohenberg/Eger. Tlf +49 9233 7722 0. Website: www.dt-porzellanmuseum.de.

→26.03.06. *Goldtausch - Porzellan in Weiß - Gold*. Deutsches Porzellanmuseum.

→29.10.06 *Narrenfiguren aus Porzellan und ihre Geschichten*. Deutsches Porzellanmuseum.

Die Narren sind los! Toll und bunt treiben es Harlekin, Clowns, Pierrots und andere komische Typen. Die Ausstellung, die neben Porzellanen auch historische und literarische Vorlagen zu den „nährischen“ Gestalten.

Bereits im 18. Jahrhundert bildete man in Meißen den zwergenwüchsigen Hofnarren August des Starken, Fröhlich, in Porzellan nach. Als Erkennungsmerkmal des Narren gelten noch immer: eine Kappe mit Eselsohren und Hahnenkamm, Schellen, aber auch auffallend bunte Kleidung mit extravaganten Schnabelschuhen. Mit der „Commedia dell’arte“, der italienischen Stehgreifkomödie kamen neue Spielarten des „Nährischen“ hinzu, wie zum Beispiel der Harlekin (Aarlecchino) mit der Pritsche und dem Prügel. Er versinnbildlicht das Widersprüchliche, er ist schlau und gleichzeitig dumm, stets ist er hungrig, durstig und „geil“, seine Sprache ist direkt und obszön und dennoch ist seine Ausstrahlung die eines „Charmeurs“. Die Vorlage für die Figur des Pierrots lieferte der 1830 in Paris im Théâtre des Funambules auftretende Pantomime Baptiste Deburau. Sein Pierrot zeigte einen melancholischen Gaukler, zwischen Selbsterstörung und Heldentum.

In der Folgezeit ergänzten Clowns und Till Eulenspiegels den nährischen Reigen. Seither bevölkern diese Charaktere die Vitrinen und Regale der Porzellanliebhaber in ganz Europa. Insbesondere in den „Zwanziger Jahre“ lieferten Darsteller in Revuen und Varietés Vorlagen für eine Unzahl von Pierrots und Karnevalsgestalten.

Da Porzellan schon immer Spiegel der europäischen Kulturgeschichte war, eignet es sich hervorragend dazu, die Entwicklung des „Nährischen“ nachzuvollziehen. Zum Beispiel erlaubte er im Mittelalter die „Narrenfreiheit“ den königlichen Spaßmachern ungestraft Kritik an den bestehenden Verhältnissen zu üben. Der Begriff „Narr“ war somit nicht wie heutzutage mit „blöde“ oder „verrückt“ gleichgesetzt.

Höhr-Grenzhausen

Keramikmuseum Westerwald. Deutsche Sammlung für historische und zeitgenössische Keramik, Lindenstrasse, D-56203 Höhr-Grenzhausen. Tlf +49 2624 94601 0. Website: www.keramikmuseum.de.

Karlsruhe

Badisches Landesmuseum, Museum beim Markt – Angewandte Kunst seit 1900, Karl-Friedrich Strasse 6,

D-76133 Karlsruhe. Website: www.landesmuseum.de.
Tlf +49 721 926-6578.

→09.07.06 *Revolution der Muster – Spritzdekor-Keramik um 1930 [in Deutschland]*. Katalog.

Museum beim Markt. Ausgestellt werden Objekte der Majolika Karlsruhe in Zusammenarbeit mit der Hochschule für Kunst und Design Burg Giebichenstein / Halle.

Eine regelrechte Revolution bedeutete Ende der 1920er Jahre der Einzug eines völlig neuartigen Designs in deutsche Haushalte: das so genannte Spritzdekor. Dessen geometrische Muster lösten Blümchen und Landschaftsdarstellungen auf Geschirr ab, bis einige davon als entartete Kunst in der NS-Zeit verpönt waren.

Bereits in den 20er Jahren des vergangenen Jahrhunderts fanden sich erstaunlich moderne Muster und Formen auf so mancher bürgerlichen Kaffeetafel: Vorwiegend abstrakte und geometrische, mit Schablonen aufgebrachte Spritzdekore zierten die Produktpaletten zahlreicher Keramikhersteller. Inspiriert von zeitgenössischen Kunstbewegungen wie Bauhaus, de Stijl, Konstruktivismus und Suprematismus zeigen die Spritzdekore deutliche gestalterische Einflüsse der Avantgarde, von Wassily Kandinsky, Paul Klee, Lyonel Feininger, Kasimir Malewitsch oder Alexander Rodtschenko.

Keramik mit Spritzdekoren war enorm populär. Warum diese "Schablonen der Moderne" ausgerechnet in der wirtschaftlich schwierigen und politisch so turbulenten Zeit ihren Siegeszug antraten, wird mit der Ausstellung nachgespürt.

Keramik mit Spritzdekoren war enorm populär. Um 1930 bedienten die über 60 Anbieter im damaligen Deutschen Reich einen riesigen Markt unterschiedlichster Geschmacksrichtungen und sozialer Bedürfnisse. Bürgerliche Kaffeeklatschrunden mit den abstrakten Service-Mustern wurden salonfähig, ein Spritzdekor-Obstsieb erschien küchentauglich. Nachdem 1933 die Nationalsozialisten an die Macht gekommen waren, sind die avantgardistischen Dekore aus der Produktion der meisten Firmen verschwunden. Sie galten nun als "bolschewistisch" und ideologisch bedenklich. In der Zeit einer Diktatur konnte offensichtlich sogar das Design des einfachen Hausgeschirrs politisch gefährlich werden.

In der Ausstellung werden Räume mit originalen und originellen Möbeln aus den 1930er Jahren eingerichtet, wie Küche, Salon und Herrenzimmer. In dieser Umgebung werden Spritzdekor-Keramiken in ihren verschiedenartigen Funktionen gezeigt. Ein Nachbau einer keramischen Werkstatt mit der sogenannten Aeorographenanlage veranschaulicht die technischen Gegebenheiten bei der Herstellung des Spritzdekors.

Kellinghusen

12.08.06-13.08.06 kl 10.00-18.00 *Töpfermarkt*. Kellinghusen. Website: www.kellinghusen.de.

Museum Kellinghusen, Hauptstraße 18, D-25 548 Kellinghusen. Website: www.kellinghusen.de.

Das städtische Museum Kellinghusen ist der bedeutenden Keramiktradition des Ortes gewidmet. Den Schwerpunkt der Sammlungen bilden die bekannten Kellinghusener Fayencen, die im 18. und 19. Jahrhundert hergestellt wurden.

In Kellinghusen sind zwischen 1765 und 1860 sechs Werkstätten nachgewiesen. Berühmt wurden Kellinghusens Fayencen insbesondere durch Teller, deren floralgeschmückter Rand mit einem leuchtenden Gelb unterlegt ist und deren Mitte einen farbenfrohen Blumenstrauß aufweist. Neben jenen typischen Kellinghusener Fayencen zeigt das Museum ausgewählte Einzelstücke.

Koblenz

29.04.06-05.06.06 *Salzbrand Keramik 2006*. Med deltagelse af Aage Birck. Katalog. Galleri Handwerk Koblenz, Rizzastrasse 24-26, D-56068 Koblenz.

Köln

→30.04.06 *Faszination Keramik*. Moderne japanische Meisterwerke in Ton aus der Sammlung Freudenberg. Museum für Ostasiatische Kunst, Universitätsstraße 100, D-50674 Köln. [Katalog anmeldet i *keramiske noter* 22/2005].

Kein Land hat die Keramik der Welt im 20. Jahrhundert so nachhaltig geprägt wie Japan. Kaum ein Töpfer in Europa, in den U.S.A., oder auch in den Nachbarländern Japans, wie etwa Korea, blieb unbeeindruckt von dem, was sich in diesem Land seit den Zeiten des Japonismus um 1900 in der Keramikszene ereignet hat.

Gisela Freudenberg hat in mehr als dreißig Jahren eine der bedeutendsten deutschen Sammlungen moderner japanischer Keramik zusammengetragen, die in dieser Ausstellung umfassend der Öffentlichkeit präsentiert wird. Obwohl ihr Zugang als private Sammlerin durch subjektive Vorlieben geprägt ist, umfasst ihre Sammlung nahezu die gesamte Bandbreite des modernen Japan und seiner Keramik. Im Mittelpunkt steht der strenge Geschmack des „Tee-Weges“, d. h. die mit der japanischen Teezeremonie entstandene Ästhetik der Schlichtheit.

Einige Avantgardisten der Sammlung wie Araki Takako, Fukami Sueharu, Koie Ryōji, Nishimura Yōhei und Yoshikawa Masamichi, stehen für kühne Innovationskraft, die das Terrain herkömmlicher Ausdrucksformen der Keramik verlässt. Nahezu alle anderen in dieser Ausstellung präsentierten Künstler bedienen sich traditioneller Ausdrucksformen, d. h. sie bewegen sich im Bereich der Gefäßkeramik. Die Künstler werden in Werkgruppen präsentiert, so dass nicht nur die Besonderheiten einzelner Öfen hinsichtlich Scherben, Formgebung, Brand etc. deutlich werden sondern auch die individuelle Handschrift einzelner Künstlerpersönlichkeiten deutlich hervortritt.

06.05.06-06.08.06 *Malen im Feuer*. Alberto Hernández – *Das keramische Werk*. Museum für Angewandte Kunst, An der Rechtschule, D-50667 Köln. Website: www.museenkoeln.de/museum-fuer-angewandte-kunst. Alberto Hernández (1959 in Salamanca geboren) setzt sich seit nunmehr 25 Jahren mit dem keramischen Werkstoff auseinander. Seine Gemälde entstehen nicht etwa mit

Pinsel und Ölfarbe auf der Leinwand, sondern während des keramischen Brennvorgangs, der für den spektakulären Malprozess mehrmals unterbrochen wird. Die kraftvolle Expressivität und Faszination der großformatigen Gemälde beruht insbesondere auf der feinen Nuancierung der Farb- und Lichtwerte sowie auf der Vielfalt der Oberflächenstrukturen. Das Werk des spanischen Künstlers wird erstmals in Deutschland ausgestellt; den Betrachter erwartet ein eindrucksvolles sinnliches Erlebnis. Die Ausstellung entstand in Kooperation mit dem Nationalmuseum für Keramik in Valencia und dem Spanischen Kulturministerium.

Langerwehe

??.11.06-??.11.06 *Töpfermarkt*. Töpfereimuseum, Pastoratsweg 1, D-52379 Langerwehe. Website: www.toepfereimuseum.de. Tlf +49 2423 4446.

Er war der erste in der BDR. Seit 1975 lockt er immer wieder viele tausend Menschen in das alte rheinische Töpfer-dorf. Woran liegt's?

Ludwigsburg

Keramikmuseum des Württembergischen Landesmuseum i Schloss Ludwigsburg ved Stuttgart. Tlf +49 711 279-34 00. Website: www.landmuseum-stuttgart.de.

Mettlach

Keramikmuseum Mettlach, Alte Abtei, Saaruferstrasse, D-66693 Mettlach. Website: www.keramikmuseum-mettlach.de.

Tlf + 49 6864 81 1294.

Molsberg

Pavillon Schloss Molsberg, D-56414 Molsberg. Tlf +49 221 8011824.

München

2006 *Von Art Nouveau zur Postmoderne – Keramiken aus der Neuen Sammlung*. Permanent udstilling. Die Neue Sammlung, Staatliches Museum für angewandte Kunst, Prinzregentenstrasse 3, D-80538 München. Tlf +49 8922 78 44. Website:

galerie b15, neue keramik, Baaderstrasse 15, D-80469 München. Website: www.b15-wunderle.com.

Oldenburg

05.08.06-06.08.06 kl 10.00/11.00-18.00 23. *Oldenburger Töpfermarkt*. Schlossplatz, Oldenburg. Website: www.werkschule.de.

Selb-Plössberg

Deutsches Porzellan Museum, Abteilung III und IV, Europäisches Industrimuseum für Porzellan und Europäisches Museum für technische Keramik, Bahnhofstrasse 3, D-95100 Selb-Plössberg. Website: www.eimpk.de.

Staufen

→19.03.06 *Ursula und Karl Scheid – Arbeiten in Steinzeug und Porzellan*. Studioausstellung. Keramikmuseum Staufen, Zweigmuseum des Badischen Landesmuseum Karlsruhe, Wettelbrunner Strasse 3, D-79219 Staufen. Website: www.landmuseum.de.

Weiden

→Sommeren 2006. *Europäische Keramik heute. Die Schenkung Egner im Internationalen Keramik-Museum*. Internationales Keramik-Museum Weiden, Zweigmuseum der Neuen Sammlung München, Waldsassener Kasten, Luitpoldstrasse 25, D-92637 Weiden/Oberpfalz. Website: www.keramikmuseum.die-neue-sammlung.de/ og for aktuelle udstillinger www.weiden-oberpfalz.de.

Die großzügige Schenkung des Kölner Keramiksammlers Adolf Egner an Die Neue Sammlung – das Staatliche Museum für angewandte Kunst in München – stellt eine mehr als ungewöhnliche Bereicherung der Museumsbestände dar – ungewöhnlich auch deshalb, weil das Museum die Auswahl der Objekte selbst treffen durfte und so einzelne Bereiche ganz gezielt verstärkt und ausgebaut werden konnten. Hervorzuheben sind unter anderem die Objekte englischer Keramiker – blüht dort doch eine ganz eigenständige Szene, die kaum Parallelen auf dem Kontinent besitzt und entsprechend wenig in hiesigen Sammlungen vertreten ist. Eine kleine, aber feine Auswahl an Keramiken der Schenkung Egner ist ab Mai 2005 im Internationalen Keramik-Museum in Weiden zu sehen.

Der Kölner Sammler Adolf Egner – geboren 1932 in Worms, seit 2001 Mitglied der International Academy of Ceramics – baute seit den späten 50er Jahren eine der größten Sammlungen zeitgenössischer Keramik in Deutschland auf. Zunächst fokussiert auf deutsche Keramik, öffnete sich der Blick bald für die Szene in Frankreich und Holland und vor allem in England; aber auch Arbeiten aus Skandinavien und Osteuropa fanden Eingang in die Sammlung, die im Laufe von nicht ganz 50 Jahren auf rund 3000 Stück anwuchs. Die enorme Bandbreite zeigt sich an den großen Namen moderner Keramik, etwa Arne Åse, Edouard Chapallaz, Dieter Crumbiegel, Karl Scheid, Robin Welch, Ian Godfrey, Colin Pearson und Alan Caiger-Smith, Hervé Rousseau, Claude Champy, Frank Steyaert – um nur einige zu nennen. Aber Egner sammelt nicht nur Klassiker und berühmte Meister, sondern auch junge Talente und weniger bekannte Keramiker – entscheidend ist allein die gestalterische Qualität. Wie fügt sich ein neues Stück in den Gesamtkontext ein? Welche Korrespondenzen oder Kontraste entstehen? Welche Formen und Strukturen verbinden sich zu neuen Ensembles? Aber auch Oberflächentexturen, Glasuren und Farben spielen eine wichtige Rolle. Vor kurzem trennte sich Egner von großen Teilen seiner Sammlung und bedachte dabei nicht nur Museen seiner Heimatstadt Köln, sondern auch Die Neue Sammlung in München, die seit 2002 in der Pinakothek der Moderne residiert. Mit der Ausstellung im Internationalen Keramik-Museum in Weiden, ergibt sich nun auch für eine breitere Öffentlichkeit die Gelegenheit, die Früchte von Egners Sammelleidenschaft kennenzulernen.

Schweiz

Zürich

29.06.06-24.09.06 *Blau - Weiss, Ost - West, ein Trend*. Blauweisse Keramik aus China, Persien, dem osmanischen Reich und Nordeuropa. Haus zum Kiel, Hirschengraben 20 (beim Kunsthaus), CH-8001 Zürich. Tlf + 41 (0) 44 261 96 52.

Das chinesische blauweisse Porzellan mit seinem ansprechenden Dekor reizte nicht nur die Bürger in der Fremde zum Kauf, sondern inspirierte die Töpfer zur Nachahmung und später zu eigenen Kreationen. So entstanden in verschiedenen persischen Manufakturen, dem türkischen Iznik und den Delfter Töpfereien zwischen dem 15. und dem 18. Jahrhundert einige der schönsten keramischen Gefässe.

Holland

Amsterdam

Galerie Carla Koch, Prinsengracht 510, NL-1017 KH Amsterdam. Website: www.carlakoch.nl.

Delft

Terra Keramiek, Nieuwstraat 7, Delft. Website: www.terra-delft.nl.

→18.03.06 *Mieke de Groot*. Terra Keramiek. Solo expositie met nieuwe keramische objecten in de serie 'Rolling Stones'.

25.03.06-22.04.06 *Pauline Wiertz*. Terra Keramiek. Expositie van geassembleerde porseleinen objecten met luster- en transferdecoraties.

Leeuwarden

Prinsessehof Leeuwarden, Nationaal Keramiek-museum, Grote Kerkstraat 11, NL-8911 DZ Leeuwarden. Website: www.prinsessehof.nl.

→26.03.06 *Maggi Giles*. Katalog. Prinsessehof Leeuwarden.

Kenmerkend voor het werk van Giles is het figuratieve karakter en het uitbundige kleurgebruik. In een levendige stijl scheidt zij een fantasiewereld waarin kleurrijke landschappen worden bevolkt door tal van (oer)wezens. Ze werkt als een componist; met een enkel thema kan zij eindeloos variëren. Alle beelden komen voort uit en zijn geschapen voor de 'Perfect Planet' die zij met haar eigenzinnige beeldtaal gestalte geeft.

Het werk van Maggi Giles geeft blijk van een schilder-kunstige benadering van keramiek. In de jaren zestig van de vorige eeuw maakte zij al op vooruitstrevende wijze gebruik van onverdunde, felle glazuren. Zo heeft zij het keramische kleurenpalet enorm verrijkt en de weg vrijgemaakt voor een speelse benadering van keramiek. Hiermee leverde Giles een wezenlijke bijdrage aan de ontwikkeling van de moderne keramiek in Nederland.

Onder de titel *Levenswerk* wil het museum een beeld geven van de gevarieerde ontwikkeling van de Nederlandse keramiek in de vorige eeuw. Hiervoor heeft het Prinsessehof een aantal keramisten uitgenodigd om hun oeuvre aan het publiek te tonen in opeenvolgende presentaties. Zij hebben ook een persoonlijke dimensie door een leven te tonen waarin de keramiek centraal staat.

→17.09.06 *Celadon*. Groen geglazuurde keramiek uit Azië. Aziatisch keramiek. Prinsessehof Leeuwarden. De raadselachtige groene kleur is het meest opvallende aan Celadon. Die kent veel schakeringen van olijf- of donker grijsgroen tot een karakteristiek ijsblauw. Deze specifieke kleur ontstaat door de hoeveelheid ijzerdeeltjes in het glazuur in combinatie met een reducerende manier van stoken. In China ligt de waardering voor Celadon dicht bij de nationale passie voor jade, deze kostbare steen levert inspiratie voor het groen van Celadon.

Het Prinsessehof laat een scala aan groene kleuren zien, de variëteit in decoratietechnieken evenals de vormen die in de loop der tijd in diverse Aziatische landen ontwikkeld zijn. Additioneel worden celadon objecten getoond van hedendaagse kunstenaars.

Milsbeek

16.09.06-17.09.06 *Keramisto Market Milsbeek*, Mookerplas, Milsbeek. Website: www.keramisto.com. Med deltagelse af bl.a. Hans og Birgitte Börjeson.

Rotterdam

→19.03.06 *Art Deco in Nederland/Art Deco in the Netherlands*. Katalog. Museum Boijmans Van Beuningen, Museumspark 18-20, NL-3015 CX Rotterdam. Tlf +31 10 44 19 400. Website: www.boijmans.rotterdam.nl.

The Rotterdam artist Jaap Gidding (1887-1955) developed from a decoration painter to a stained glass, carpets, interior textiles, glass and ceramics. His internationally oriented expressive and colourful work shows that design in Rotterdam in the 1920s and 1930s was not confined to a sober and functional style.

Tegelen

Keramikmuseum De Tiendschuur Tegelen, Kastelaan 8, NL-5932 AG Tegelen. Website: www.tiendschuur.net.

→05.03.06 *Hein Severijns*. 50 jaar actief als keramist. Keramikmuseum De Tiendschuur Tegelen. 50 jaar actief als keramist. Een jubileum tentoonstelling met oud en recent werk een historisch overzicht en een kijkje in de persoonlijke collectie van de jubilerende keramist.

12.03.06-28.05.06 *Kunst Keramisch Centrum Thei Van Rens*. Keramikmuseum De Tiendschuur. Oud bedrijfsleider van Russel-Tiglia, Oprichter van Kunstkeramisch Centrum zit 60 jaar in het vak. Een goede reden om terug te blikken op zijn carrière. Van de zijn eigen scholing tot zijn pupillen die ook professioneel keramist werden tot de huidige pupillen van het Keramiekatelier Tiendschuur.

Belgien

Bruxelles

Le Clockarium [Museum of Art Deco Ceramic Clocks], 163 boulevard Reyerslaan, B-1030 Brussels / Schaerbeek. Website: www.clockarium.com.

Puls Contemporary Ceramics, v/Annette Sloth, Place du Châtelain 4, B-1050 Bruxelles. Website: www.pulsceramics.com.

→01.04.06 *Steen Ipsen & Jussi Ojala*. Puls Contemporary Ceramics.

17.03.06-23.07.06 *Expo Bing*. Katalog. Musées royaux des Beaux-Arts de Belgique, 3 Place Royale, B-1000 Bruxelles. Website: www.fine-arts-museum.be. The Royal Museums of Fine Arts of Belgium will show a large-scale exhibition on the origins of French Art Nouveau as seen through the eyes of the art dealer and collector Siegfried Bing (1838-1905). His aim was to promote a modern style by bringing together the visual and the applied arts in innovative interiors with a contemporary design. The name of his Parisian art shop, l'Art Nouveau, gave its name the important European Art Movement around 1900.

18.03.06-29.10.06 *la Ligne décorative. Art Nouveau - Art Déco, Musée pour Aveugles*. Musées royaux d'Art et d'Histoire/Koninklijke Musea voor Kunst en Geschiedenis, 10 Jubelpark, B-1000 Bruxelles. Website: www.kmkg-mrah.be. En écho à l'exposition 'Art Nouveau & Design, 1830-1958', le Musée pour Aveugles présente une exposition sur le thème: l'intérieur de 1880 à 1930.

Les bases de l'art mobilier moderne furent jetées au cours de cette période passionnante et l'exposition se focalise sur 'la chaise' et présente en même temps de célèbres architectes. Toujours à cette époque, de nombreuses expériences furent menées dans la conjonction de deux matériaux privilégiés : le métal et le verre. Le visiteur fera ainsi la connaissance des célèbres maîtres verriers Émile Gallé et René Lalique. Les arts décoratifs eurent un succès jamais égalé jusqu'alors. Répondant à un nouveau marché, divers sculpteurs s'essayèrent à des créations pour intérieur. Ainsi, Victor Horta, par exemple, réserva-t-il toujours dans ses projets architecturaux une place aux sculptures. Dans notre reconstitution d'intérieur, quelques statues de belles femmes de marbre blanc attendent d'être palpées.

08.04.06-27.05.06 *Vibeke Fonnesberg Schmidt og Jean-François Fouilhoux*. Puls Contemporary Ceramics.

17.06.06-22.07.06 *Barbro Åberg og og Jonathan Keep*. Puls Contemporary Ceramics.

Gent

29.04.06-25.06.06 *Maréchal, Perignem en Amphora*. Pioneers of ceramics in Flanders. Design

Museum Gent. Museum voor Sierkunst & Vormgeving, Jan Breydel Straat 5, B-9000 Gent. Website: <http://design.museum.gent.be/>

In the period between the two great wars, Flanders did not have any contemporary decorative ceramics industry worth mentioning. The example of Torhout pottery influenced the design trends in small ceramics businesses.

In 1934, the Bruges-based stained-glass artist Joost Maréchal began his search for a modern style. In addition to designs of austere decorated ornamental objects he also produced an extensive range of commercial products. Around 1950 he developed a kind of decorative ceramics in which simple and uncomplicated shapes and forms came to life by types of glazing which he compounded himself.

Also in 1950 his former assistant Rogier Vandeweghe set up the ceramics workshop Perignem in Beernem, together with his brother Laurent. This workshop continued the Maréchal line in its own particular way.

When he established the Amphora company in Sint-Andries-Brugge in 1956, Rogier Vandeweghe resolutely carried on designing elegantly shaped vases. He drew the inspiration for his razor-sharp contours and rich glazing from Nordic design.

Frankrig

Lacapelle-Biron

14.05.06-29.10.06 *Le Decor – de la Couleur au Blanc*. Udstilling med bl.a. Alev Sisesbye. Katalog. Musée Bernhard Palissy, Saint-Avit, 47150 Lacapelle-Biron. Tlf. +33 5 53 40 98 22.

Limoges

Maj-september 2006 Musée national de porcelaine Adrien Dubouché, 8bis, Place Winston Churchill, 87000 Limoges. Website: www.musee-adriendubouche.fr. L'exposition temporaire mettra en valeur l'enrichissement des collections du musée. Celui-ci a en effet reçu pour la première fois en dation une collection que connaissait les amateurs de porcelaine française.

Michel Bloit, ancien directeur de Porcelaine de Paris, l'avait constituée tout au long de sa vie. Il s'agit d'un ensemble unique regroupant la production d'une manufacture parisienne depuis ses débuts jusqu'à sa reprise par une manufacture limousine.

Créé en 1772 par J.B Locré de Roissy rue de la Fontaine au Roi, elle fut dirigée par le modeleur allemand Laurent Russinger. En 1800, elle était rachetée par le marchand de matière première François Pouyat, dont les fils la revendirent en 1823.

Paris

Musée National de Céramique Sèvres, Place de la Manufacture, 92310 Sèvres. Tlf +33 41 14 04 20.

Musée des Arts Décoratifs, Palais du Louvre, 107
Rue de Rivoli, 75001 Paris. Tlf +33 1 44 55 57 50.

Musée national des Arts asiatiques–Guimet, Place
d'Iéna 6, F-75116 Paris. Tlf +33 1 56 52 53 00.
Website: www.musee-guimet.fr. [bl.a. tidlig kinesisk
keramik].

Musée Cernuschi, 7 Avenue Vélasquez, 75 008 Paris.
Tlf +33 1 45 63 50 75. [bl.a. tidlig kinesisk keramik].

Musée Ennery, 59 Avenue Foch, Paris. Tlf
+33 1 45 53 57 96. [bl.a. kinesisk og japansk keramik]

Galerie Clara Scremini, 99 rue Quincampoix,
75003 Paris 3°. Tlf +33 1 48 04 32 42.

Carlin Gallery, 93 rue de Seine, 75006 Paris.
Tlf + 33 1 44 07 39 54.

→20.03.06 *De l'immense au minuscule, de la
vaisselle de l'ogre à la dinette, de la virtuosité en
céramique*. Musée National de Céramique Sèvres.

Rouen

17.03.06-19.06.06 *Céramique Fiction*. Musée de la
céramique [& Musée des Beaux-Arts de Rouen], 1
rue Faucon, 76000 Rouen. Tlf +33 2 35 07 31 74.

Vallauris

Musée Magnelli, Musée de la Céramique, Place de la
Libération, 06220 Vallauris. Tlf +33 4 93 64 16 05.

Musée Municipal de céramique et d'art moderne,
Place de la Mairie, F-06220 Vallauris.

01.07.06-20.11.06 *XIXth International Biennale of
Contemporary Ceramics*. Med deltagelse af bl.a.
Ane-Katrine von Bölow og Gitte Jungersen.
Vallauris. Website: www.vallauris-golfe-juan.fr.

Tyrkiet

Ankara

28.04.06-04.05.06 *Alev Siesbye*. Gezen Sokak 5,
06700 Gazi Osman Paşa, Ankara. Website:
www.galerinev.com.

Istanbul

November 2006 *Alev Siesbye*. Katalog. Galleri Nev,
Maçka caddesi 33, 80200 maçka, Istanbul. Website:
www.galerinev.com.

USA

New York

Garth Clark Gallery, 24 West 57th Street # 305,
New York NY New York, NY 10019. Website:
www.garthclark.com. Tlf +1 212 246 2205.

→31.03.06 *Robert Winokur - Houses, Wedges and
Figures*. The Schein-Joseph International Museum of
Ceramic Art, Alfred University, New York. Website:
<http://www.ceramicsmuseum.alfred.edu/>.

Robert Winokur was born in 1933 in Brooklyn, New York.
In 1956 he received a Bachelor of Fine Arts degree from
The Tyler School of Fine Art of Temple University where
he majored in sculpture and minored in ceramics under the
direction of Rudi Staffel; two years later he earned a Master
of Fine Arts degree from the New York State College of
Ceramics at Alfred University.

From 1966 to 2005 Robert taught ceramics at The Tyler
School of Art of Temple University, retiring with the status
of Professor Emeritus after thirty-nine years. Robert and
Paula continue to maintain their studio and gallery in
Horsham, Pennsylvania.

Included in this exhibition will be Winokur's ceramic
houses that he characterizes as "a unique kind of container,
one that is imbued with a deep set of profound, symbolic
and multi-layered psychic associations."

28.02.06-01.04.06 *Bodil Manz*. Garth Clark
Gallery.

28.02.06-01.04.06 *Wouter Dam*. Garth Clark
Gallery.

04.04.06-06.05.06 *John Pagliaro*. Garth Clark
Gallery.

04.04.06-06.05.06 *Ceramic Figures between the
World Wars*. Garth Clark Gallery.

09.05.06-17.06.06 *Marek Cecula*. Garth Clark
Gallery.

09.05.06-17.06.06 *Jean-Pierre Larocque*. Garth
Clark Gallery.

20.06.06-08.07.06 *Sir Anthony Caro : Kenwood
Series*. Garth Clark Gallery.

20.06.06-11.08.06 *Stiff upper lip: British Studio
Potter*. Garth Clark Gallery.

14.07.06-28.07.06. *21st Century Functional Pottery*.
Special Exhibition. Garth Clark Gallery. Long Island
City.

Bøger, kataloger og artikler om dansk keramik udkommet 2005

ved Gunnar Jakobsen

Mette Augustinus Poulsen. [2005]. 3-fløjet folder. ill. sign. dansk og engelsk tekst. (s 1 af Mette Augustinus Poulsen).

Karen Bennicke. Action - Architectones. By Bodil Busk Laursen. Nancy Margolis Gallery, New York. ill. *

Vibeke Borresen Krog. Decoratietechnieken. Af Mels Boom. Klei. 25. årg. 4/2005, s 8-11. ill.

Kierkegaard krukken på Gl. Vindinge af Peter Brandes, Niels Jørgen Cappelørn og Esben Lyngsaa Madsen. Dansk Industri, København 2005. 63 s. ill. 175 kr. (s 5-6, 8 og 11 Søren Kierkegaard krukken. Af Peter Brandes, s 13-25 Når keramikeren bliver entreprenør. Af Esben Lyngsaa Madsen, s 27-42 Forskellige faser af Kierkegaard krukken fremstilling [fotos] og s 43-53 Længsel af hjertet. Af Niels Jørgen Cappelørn). [Peter Brandes].

Poesiens Blomst. Buller Hermansen. Retrospektiv 2005. Danmarks Keramikmuseum · Grimmerhus og KunstCentret Silkeborg Bad, Middelfart og Silkeborg 2005. 36 s. ill. litt. (s 3 Forord. Af Iben From og Lise Seisbøll, s 4-10 Leret er sådan en slags gave til menneskene. En livshistorie om og af Buller. Fortalt til Marianne Horsdal, s 11-12 Bornholm blev skelsættende. Af Peter Tiemroth, s 14-18 Poesiens mangefarvede blomst. Af Peter Olesen, s 19-29 Bullers billedverden. Af Lise Seisbøll og s 30-33 Et Tallerkenfolk – og dets beslægtede medlemmer. Af Ane og Anni Holst Schmidt).

Ane-Katrine von Bülow. Kontrast und Harmonie / Contrast and Harmony. Von/by Gustav Jäger. Neue keramik. 4/2005, s 20-23. ill.

Potting shed By Anabel Freyberg. Telegraph Magazine. 03.12.05, s 78-79, 81 og 83. ill.

Fuld Form Fulby. Før og nu. 1963 til 2005. [På omslag: Hans & Birgitte Börjeson]. [Katalog udgivet i anledning af udstilling i Kunstindustrimuseet]. Hans og Birgitte Börjeson, Fulby og København 2005. 37 s. ill. litt. (s 2, 5-6, 8, 10-11, 14 og 17 Kunsten at salte/The Art of Salting. Af/by Jorunn Veiteberg, s 22-28 og 29 Min porcelæns historie/My History of China. Af/by Hans Börjeson og s 30 Saltglasur hvad er det?/Salt-Glazing – What is it?).

Meet the Börjesons. Af Yna van der Meulen. Klei. 25. årg. 4/2005, s 14-16. ill. [Hans og Birgitte Börjeson].

Hus med knopskydninger. [Afsnit]. I: Gemmesteder. Rum til ro og udfoldelse – og menneskene bag. Af Lene Ostenfeldt. Bolig & Livsstil, København 2005, s 152-163. ill. [Betty Engholm].

Gutte Eriksen og Preben Hansen. Red. af Peer Hassing Christensen. Hundested Kommune, Hundested 2005. 44 s. ill. (Tekster af David Attenborough, Mona Clemmensen, William Hull, Kristian Jakobsen og Hans Lassen).

Anne Fløche by Lise Lotte Nielsen. Ceramic Monthly. June/July/August 2005, s 66-69. ill.

Inspired by Terra Sigillata by Anne Fløche. Ceramic Monthly. June/July/August 2005, s 69. ill. [Anne Fløche].

En maler-skulptør laver keramik af Anne-Birgitte Fonsmark. [Artikel]. I: Gauguin og impressionismen. Maleri, skulptur og keramik. 1875-1887. Af Anne-Birgitte Fonsmark og Richard Brettell. Ordrupgaard Museum, Ordrup 2005, s 248-287 og 328-331. ill. noter. litt. [Paul Gauguin].

A Painter-Sculptor Makes Ceramics by Anne-Birgitte Fonsmark. [Artikel]. I: Gauguin and Impressionism. By Richard Brettell and Anne-Birgitte Fonsmark. Yale University Press, New Haven and London in association with Kimbell Art Museum, Fort Worth 2005, s 286-315. ill. noter. [Paul Gauguin].

Michael Geertsen's Assemblages by Edmund de Waal. Ceramics: Art and Perception 60. 2005, s 19-22. ill.

De leegte. Af Yna van der Meulen. Klei. 25. årg. 4/2005, s 4-6. ill. [Bente Hansen].

Bord dæk dig/Seasonal Trimmings. Af/by Malene la Cour Rasmussen. Kunststoff. 8/2005, s 34-35. ill. [Bl.a. om "Porcelænsstellet "Distinction" designet af Bente Hansen for Stelton].

Formland prisen til nyt stel. Kunststoff. 8/2005, s 36. ill. [Porcelænsstellet "Distinction" designet af Bente Hansen for Stelton].

Den rundhændede: Hånden, kunsten, værket sat på piedestalen/From rounded hands with skill and will, a work of art on the pedestal. Af/by Jan Stubbe Østergaard. Kunststoff. 8/2005, s 4-5. ill. [Jac Hansen].

Louise Hindsgavl. Ceramics. By/af Peder Rasmussen. [København 2005]. [32 s]. ill.

- Fire Sculptures as Process and Artifact* by Gerd Bloxham Zettersten. *Ceramics Technical*. 20/2005, s 3-9. ill. [Nina Hole].
- Expect the Unexpected* by Edmund de Waal. *Crafts*. 192/2005, s 42-47, se specielt s 45. ill. [Nina Hole].
- Een moment van ontzag*. Af Yna van der Meulen. *Klei*. 25. årg. 4/2005, s 25-27. ill. [Nina Hole].
- Sammensmeltning*. Keramiske arbejder af Kim Holm. [Århus] 2005. 20 s. ill. [s 3 og 5 *Sammensmeltning/Fusion*. Af/by Ulla Munck Jørgensen].
- Jens Hostrup - musiker og rakukeramiker i Telling*. Af Poul Meisner. *Han Herred Bogen*. 2005, s 114-120. ill.
- Der må være en blonde...* Af Helene Søs Jensen. *Husflid*. 125. årg. 4/2005, s 10-11. ill. [Helene Søs Jensen].
- Jorn i Silkeborg - billeder og historier*. Silkeborg Kunstmuseum, Silkeborg 2005. 87 s. ill. (s 7 Forord. Af Dorte Kirkeby Andersen, s 9-11 *Jorn i Silkeborg*. Af Dorte Kirkeby Andersen, s 46-47 og 45 Vestergade 37. Af Poul Pedersen [Silkeborg Pottemageri], s 48-50 *Pottemageriet i Sorring*. Af Knud Jensen, s 52 *Hørbylund*. Af Erik Nyholm samt 51, 53, 54-57 og 83). [Uddrag af interviews og tekster fra bogen "Erindringer om Asger Jorn" redigeret af Troels Andersen og Aksel Evin Olsen udgivet af Galerie Moderne, Silkeborg 1982].
- Inge-Lise Koefoed*. 1956-1981. Iertøj-stentøj-fajance-porcelæn · 2005. stentøj. Af Rosa Engelbrecht. *Danmarks Keramikmuseum · Grimmerhus, Middelfart* 2005. 8 s incl omslag. ill.
- Minimalistisk alkymi*. Om keramikeren Asger Kristensen. Af Bjarke Regn Svendsen. *Hrymfaxe*. 35. årg. 3/2005, s 21-23. ill.
- Ann Linnemann*. [København 2005]. 3-fløjet folder. ill.
- »... *det er jo en alvorlig sag at være barnlig når man er voksen*«. Kunstneren, samfundet og produktionen – en collage af citater. Af Teresa Nielsen. *keramiske noter*. 11. årg. 21/2005, s 1-3. note. [Ursula Munch-Petersen].
- Enigma variations*. Anders Ruhwald. By Emma Maiden. *Crafts*. 194/2005, s 38-41. *
- Alev Ebüzziya Siesbye*. A necessidade de não esquecer/The need not to forget. *Museu Nacional do Azulejo, Lisboa* 2005. 54 s. ill. bibliografi. [portugisisk og engelsk tekst]. (s 5-8 *Alev Ebüzziya Siesbye*. A necessidade de não esquecer/The need not to forget. By Paulo Henriques, s 10-23 *Alev Ebüzziya Siesbye*. uma Síntese do Mediterrâneo Oriental/an eastern Mediterranean Synthesis. By Nermin Kura).
- Pots of Talent*. Journal of a collector. by Alistair Mc Alpine. *The World of Interiors*. August 2005, s 128. [Alev Siesbye].
- Expect the Unexpected* by Edmund de Waal. *Crafts*. 192/2005, s 42-47, se specielt s 42. ill. [Alev Siesbye].
- Giorek Azalmak, Hattâ Yok Olmak ... 'Steadily Diminishing, Even Fading Away ... ' Alev Ebüzziya ile Söyleşi/Interview with Alev Ebüzziya*. By Bike Erker. *Yapi*. 286/2005, s 109-112. ill.
- Bente Skjøttgaard*. Mellemistid/Interglacial Period. København 2005. [28 s]. ill. (s 4-27 *Med passionen som drivkraft/With passion as the driving force*. Af/by Henrik Most).
- Lone Skov Madsen*. Decoratietechnieken. Af Mels Boom. *Klei*. 25. årg. 4/2005, s 20-21. ill.
- Ud i det fri – om en generation af keramikere – og Lone Skov Madsen*. [Af Peder Rasmussen]. [Artikel]. I: *Lava*. *Keramisk Kunst fra Finland og Danmark*. Red. af Palle Birk Hansen. *Katalog. Käblers Keramik, Rønnebæksholm Kunst- og Kulturcenter og Næstved Museum, Næstved* 2005, s 3-7 samt s 26-27. ill. [Lone Skov Madsen].
- Raimo Veranen*. Pigerne og formerne. Af R[aimo] V[eranen]. [Artikel]. I: *Lava*. *Keramisk Kunst fra Finland og Danmark*. Red. af Palle Birk Hansen. *Katalog. Käbler Keramik, Rønnebæksholm Kunst- og Kulturcenter og Næstved Museum, Næstved* 2005, s 15 samt 30-31. ill. [Raimo Veranen].
- Billedhuggerne Olga og Siegfried Wagner*. Red. af Teresa Nielsen. *Vejen Kunstmuseum, Vejen* 2005. 118 og LXIV s. ill. litt. noter. (s 5-8 [Forord]. Et forsvindingsnummer. Af Teresa Nielsen, s 9-16 *Siegfried Wagner*. Af Oscar Matthiesen, s 17-19 *Han staar alene, men han kan godt bære det*. Af Sigurd Schultz, s 20-35 *Kunstnerhjem*. Af Mette Thelle, s 36-62 "Kun den som er glemt er død". Af Karin Kryger, s 63-80 "Fordringsfulde krav på Andagt" – *Siegfried Wagners dekorative arbejder*. Af Teresa Nielsen, s 81-87 *Siegfried Wagner og Joseph Mendes da Costa – en jødisk billedhuggerkunst?* Af Teresa Nielsen, s 88-89 *Joseph Mendes da Costas biografi*. Af Teresa Nielsen, s 90-95 *Løveborg – billedhuggerens hjem på Lottenborgvej i Lyngby*. Af Teresa Nielsen, s 96-101 *Olga Wagner*. Af Lise Funder, s 102-103 *Olga Wagner*

Biografi. Af Lise Funder og s 105-118 Siegfried Wagner biografi. Af Teresa Nielsen).

Wiinblad i høj kurs. Antik & Auktion. 3/2005, s 66-67. ill. [Auktionssalg af Bjørn Wiinblads inventar til Hotel d' Angletterres Restaurant Wiinblad].

Royal Copenhagen 1910 Catalog. [Reprotryk]. Danish Porcelain Imports [Website: www.jarmerantik.dk], Joplin 2005. 84 s. ill. ib. 300 kr.

Royal Copenhagen 1930 Catalog. [Reprotryk]. Danish Porcelain Imports [Website: www.jarmerantik.dk], Joplin 2005. 117 s. ill. ib. 300 kr.

Royal Copenhagen 1930 Juliane Marie Collection. [Reprotryk]. Danish Porcelain Imports [Website: www.jarmerantik.dk], Joplin 2005. 63 s. ill. ib. 300 kr.

Spisestellets fornemste stykke af Bolette Bramsen. Antik & Auktion. 1/2005, s 32-35. ill. [Alumina, Bing & Grøndahl og Den kongelige Porcelainsfabrik].

230 års vaner smidt i ovnen af Peter Jürgensen. Logistik Horisont. 31. årg. 6/2005, s 30-32. ill. [Royal Copenhagen].

Eventyret om isklokken og flodhesten af Hanna Nielsen. Antik & Auktion. 2/2005, s 16-21. ill. [Royal Copenhagen].

Al magt til flodheste af Hanna Nielsen. Antik & Auktion. 6/2005, s 22-24. ill. [Royal Copenhagen].

Til minde om... Af Bolette Bramsen. Antik & Auktion. 6/2005, s 56-59. ill. [Årskruset fra Den kongelige Porcelainsfabrik].

Porcelænshaven. Matrikel 26 Frederiksberg. Af Barbara Zalewski. Nostra for Sjælsø Gruppen A/S. 2005. 101 s. ill. *

Fantastisk fajance af Bolette Bramsen. Antik & Auktion. 4/2005, s 28-31. ill. [Kastrup Værk].

[Review]. By Ann-Charlotte Weimarck. Scandinavian Journal of Design History. Vol. 14. 2004, s 105-110. [Anmeldelse af "Kählers Værk" af Peder Rasmussen].

Kähler · Ipsen · Hjorth. Fra pottemageri til fabrik. De tidlige år ved tre danske keramikværksteder: Herman Kählers Værk i Næstved fra 1839, Peter Ipsens Terracottafabrik i København fra 1843 [og] Lauritz Hjorths Terracottafabrik i Rønne fra 1859. Red. af Palle Birk Hansen. Bornholms Museum, Næstved Museum og Varde Museum, Næstved 2005. 92 s. ill. litt. noter. ordbog. (s 6 Forord. Ved Ann Vibeke

Knudsen, Mariann Ploug og Palle Birk Hansen, s 7-20 Kählers Værk i Næstved. Ved Palle Birk Hansen, s 21-42 P. Ipsens Terracottafabrik i København. Ved Mariann Ploug og s 43-62 Lauritz Hjorth Rønne. Ved Ann Vibeke Knudsen samt s 63-92 Katalog). *

Lillerød Lervarefabrik af Ejner Petersen. Nøglehullet. 22. årg. 3/2005, s 3-13. ill.

Roskilde Lervarefabrik af Mette Høj. ROMU. Årsskrift for Roskilde Museum. 2004 [2005], s 37-72. ill. noter.

Skaberrum. Statens Værksteder for Kunst og Håndværk 2002-2005. Fotos: Marianne Grøndahl. Tekst: Peter Michael Hornung. Aristo. 2005. 216 s. ill. (s 82-87 Jørgen Haugen Sørensen, s 166-169 Steen Ipsen og s 170-175 Morten Løbner Espersen).

The Glass and Ceramics School on Bornholm. A report on the school and statements by graduate students. Ceramics Technical. 20/2005, s 76-78. ill. [Peter Durlev, Anja Engler, Ninna Gøtzsche, Berit Handskemager, Hanne Hansen, Helena Hedegaard, Claus Herreborg og Tea Jensen]. [Afgang 2004].

Eksamen 2005. Glas & Keramikskolen på Bornholm, Nexø 2005. 35 s. ill. (s 4 Forord 2005/Preface 2005. Af/by Nina Erichsen). [Ane Bojsen, Kerstin Hanna Iréne Dahlgren, Birgitte Due Madsen, Malene Hyttel og Julie Levorsen].

Afgang 2005. Designskolen, Kolding 2005. Æske med indlagte kort. (Forord. Afgang 2005. Af Birte Sandorff). [Tina Marie Bentsen, Bente E. Forum, Lone Engelund, Vicki Hansen, Louise Mathiesen, René Olsen, Merete Rasmussen, Malene Sandal og Britt S. Villadsen]. *

Levende samling af Bolette Bramsen. [Tema keramiske samlinger]. Antik & Auktion. 1/2005, s 16-19. ill. [Royal Copenhagens samling af keramik fra Alumina og Den kongelige Porcelanfabrik samt Bing & Grøndahl].

Til fryd og fordybelse af Bolette Bramsen. [Tema keramiske samlinger]. Antik & Auktion. 1/2005, s 20-23. ill. [Det danske Kunstindustrimuseum].

Utrættelig samler af Bolette Bramsen. [Tema keramiske samlinger]. Antik & Auktion. 1/2005, s 24-27. ill. [Louis Ehlers Samling].

Egen samling. Jubilæumsudstilling. Sjællands Keramikmuseum, Roskilde 2005. [12 s incl. omslag]. ill. (s 3-8 Museum gennem 40 år. Af Ernst Verwohlt og s 10-11 Drømmerne ved fjorden. Af Rikard Dahl-Nielsen). [Karen Bennicke, Hans og Birgitte

Börjeson, Søren Fjeldsø, Anne Fløche, Kim Holm, Julie Høm, Bodil Manz, Richard Manz, Peder Rasmussen, Lene Regius, Lone Skov Madsen, Hans Vangsø og Per Weiss m.fl.].

Erik Veistrup Samlingen/The Erik Veistrup Collection. Red. af Rosa Engelbrecht og Lise Seisbøll. Danmarks Keramikmuseum · Grimmerhus, Middelfart 2005. 71 s. ill. litt. (s 7 Forord/Preface. Af/by Lise Seisbøll, s 9-10 Keramiske kærester/Ceramic lovers. Af/by Erik Veistrup, s 11-45 Erik Veistrup Samlingen/The Erik Veistrup Collection. Af/by Lise Seisbøll, s 47-50 Selvportræt af en "sanser"/Selfportrait of a "feeler". Af/by Herbert Pundik og s 51-58 Samlerne og sprederne/Collecting and spreading. Af/by Martin Bodilsen Kaldahl). [Beate Andersen, Arne Bang, Jacob Bang, Thorvald Bindesbøll, Martin Bodilsen Kaldahl, Christian Bruun, Anne Lise Bruun Pedersen, Mogens Bøggild, Hans og Birgitte Börjeson, Peter S. Carlsen, Kirsten Christensen, Sandra Davolio, Lis Ehrenreich, Lisa Engqvist, Gutte Eriksen, Adam Fischer, Søren Fjeldsø, Anne Fløche, Niels Erik Gjerdevik, Arje Griegst, Jeanne Grut, Carl Halier, Bente Hansen, Helle Hansen, Niels Hansen Jacobsen, Karl Hansen-Reistrup, Turi Heisselberg Pedersen, L. Hjorth, Kim Holm, Jais Nielsen, Ole Jensen, Christian Joachim, Gitte Jungersen, Richard Kjærgaard, Anne Kjærsgaard, Søren Kongstrand, Knud Kyhn, Mark Lauberg, Ann Linnemann, Hugo Liisberg, Morten Løbner Espersen, Martin Mortensen, Lisbeth Munch-Petersen, Ursula Munch-Petersen, Malene Müllertz, Patrick Nordström, Erik Nyholm, Gunnar Nylund, Bjørn Nørgaard, Bjørn Poulsen, Christian Poulsen, Peder Rasmussen, Lars Ravn, Jane Reumert, Inger Rokkjær, Ebbe Sadolin, Karen Salicath, Axel Salto, Gene Thomas Scotten, Alev Siesbye, Bente Skjøttgaard, Lone Skov Madsen, Kirsten Sloth, Edith Sonne Bruun, Eva Stæhr-Nielsen, Eva Sørensen, Nils Thorsson, Hans Vangsø, Gertrud Vasegaard, Myre Vasegaard, Birte Weggerby, Per Weiss, Bode Willumsen og Barbro Åberg samt P. Ipsens Enke, Herman A. Kähler og Saxbo].

Erik Veistrup ou la passion de la céramique au Danemark par Michelle Garnier. La Revue de la céramique et du verre. 134/2004, s 28-33. ill. [Gutte Eriksen, Bente Hansen, Ole Jensen, Gitte Jungersen, Anne Kjærsgaard, Søren Kongstrand, Ann Linnemann, Lisbeth Munch-Petersen, Ursula Munch-Petersen, Patrick Nordström, Christian Poulsen, Axel Salto, Alev Siesbye, Bente Skjøttgaard og Gertrud Vasegaard samt Saxbo m.fl.].

En keramikoman af Bolette Bramsen. Antik & Auktion. 4/2005, s 46-50. ill. [Tove Anderberg, Beate Andersen, Thorvald Bindesbøll, Christian Bruun, Peter S. Carlsen, Lisa Engqvist, Gutte

Eriksen, Anne Fløche, Carl Halier, Bente Hansen, Karl Hansen-Reistrup, Turi Heisselberg Pedersen, Jais Nielsen, Richard Kjærgaard, Anne Kjærsgaard, Mark Lauberg, Morten Løbner Espersen, Lisbeth Munch-Petersen, Malene Müllertz, Patrick Nordström, Bjørn Nørgaard, Christian Poulsen, Jane Reumert, Inger Rokkjær, Axel Salto, Alev Siesbye, Bente Skjøttgaard, Edith Sonne Bruun, Eva Stæhr-Nielsen, Nils Thorsson, Hans Vangsø, Gertrud Vasegaard, Per Weiss og Barbro Åberg m.fl.].

Brændende kærlighed af Karen Døssing. Antik & Auktion. 5/2005, s 38-41. ill. [Om et samlærægtepars samling af portugisiske fliser].

Catalogus Deense klei, keramisten uit Denemarken. Tillæg til Keramisch Magazine Klei. 25e jaargang. 4/juli 2005. 30 s incl omslag. [Beate Andersen, Karen Bennicke, Aage Birck, Vibeke Borresen Krog, Michael Geertsen, Martin Bodilsen Kaldahl, Hans og Birgitte Börjeson, Lise Damsager Hansen, Bente Hansen, Aase Haugaard, Turi Heisselberg Pedersen, Gerd Hiort Petersen, Nina Hole, Kim Holm, Steen Ipsen, Christin Johansson, Mark Lauberg, Ann Linnemann, Kristine Tillge Lund, Sten Lykke Madsen, Morten Løbner Espersen, Bodil Manz, Hans Munck Andersen, Malene Müllertz, Jane Reumert, Anders Ruhwald, Signe Schjødt, Lone Skov Madsen, Anne Tophøj og Barbro Åberg].

Tid til te – blade til dansk kulturhistorie. Af Christian Heilskov Rasmussen. Handels- og Søfartsmuseet på Kronborg, Helsingør 2005. 88 s. ill. litt. [Rigmor Als Jørgensen, Annie Bech Poulsen, Lene Broe, Trine M. Bruun Hansen, Anne-Mette Buus, Ane-Katrine von Bülow, Gerd Baarstrøm, Morten Cramer, Gurli Elbækgaard Kristensen, Elisabeth Felder, Ditte Fischer, Annette Fuglsang, Alikka Garder Petersen, Bente Hansen, Jac Hansen, Iben Harboe, Anne Mette Hjortshøj, Niels Huang, Ole Jensen, Ida Just Møller, Maia Jørgensen, Nicole Kruckenberg, Louise Lagoni, Claire Maria Lehmann, Hanne Melbye, Ursula Munch-Petersen, Jytte Møller, Malene Møller Hansen, Marianne Nielsen, Helle Nybo Rasmussen, Inger Rokkjær, Marianne Røgild, Jacob Skov Poulsen, Ulla Sonne, Marianne Thorsen og Ingeborg Westenholz m.fl.].

Bad Ceramics. Kunsthallen Brænderigården, Viborg 2005. 39 s. ill. (s 3-4 Forord/Foreword af Karen Lintrup og s 5-12 Den døde masse, det spjættende liv – et essay om ler og keramik/The Dead Mass, the Twitching Life – An Essay on Clay and Ceamics. Af/by Boris Boll-Johansen). [Thomas Bjørkå, Jesper Dalgaard, Simon Grimm, Sophus Ejler Jepsen, Esben Klemann, Fie Norsker, Ian Schjals, og Mette Vangsgaard].

Cinquante ans de céramique française. 1955-2005. Une collection nationale. Par Antoinette Fay-Hallé. Réunion des musées nationaux, Paris 2005. 192 s. ill. litt. [Steen Kepp, Anne Kjærsgaard og Charlotte Poulsen].

Tobakskrukken. Apotekerkrukkens lillesøster. Af Niels Gustav Bardenfleth. Antik & Auktion. 5/2005, s 52-55. ill.

Raku by Tim Andrews. 2nd edition. A & C Black [Website: www.acblack.com], London 2005. 224 s. ill. litt. index. ib. 35 £. [Inger Rokkjær]. [Teknik].

The Teapot Book by Steve Woodhead. A & C Black [Website: www.acblack.com], London 2005. 218 s. ill. litt. index. ib. 30 £. [Tavs Jørgensen]. [Teknik].

Paper Clay by Rosette Gault. 2nd edition. Ceramics Handbooks. A & C Black [Website: www.acblack.com], London 2005. [1. udg. 1998]. 144 s. ill. litt. index. [Nina Hole og Birgit Krogh]. [Teknik].

Ceramics in the Environment. An International review. By Janet Mansfield. A & C Black [Website: www.acblack.com], London 2005. 224 s. ill. litt. glossary. index. ib. 35 £. [Jørgen Hansen og Nina Hole samt Tommerup Teglværk].

Majolika og Fajance 1300-1750. Spanien – Italien – Frankrig. Bestandskatalog ved Ulla Houkjær. Det danske Kunstindustrimuseum, København 2005. 244 s. ill. litt. noter. indeks. hf.

bøger og artikler – udkommet 2006

Rigmor Als Jørgensen: Freedom to create/Frihed til at skabe. By/af Julie Vøge. Kunststoff. 9/2006, s 13-15. ill.

Hver gang jeg ser en lille hund, får jeg lyst til at give den et los. Interview med Louise Hindsgavl ved Bente Linnéa Friis. M/S Berlingske Tidende. 22.01.06, s 22-24. ill. [Louise Hindsgavl].

Moderne udsigtshus i glas og stål. Industriel formgiver & keramik Ole Palsby & Bente Hansen. [Artikel]. I: Designernes boliger. Indenfor hos 11 danske designere. Af Gitte Stærbo. Aschehoug, København 2006, s 136-157. ill.

Steen Ipsen. Ceramic works 1990-2005. [København 2006]. 51 s. ill. (s 2 og 4 Steen's works overwhelm the viewer – some find them vulgar. Introduction / Steens værker virker overvældende på publikum – nogle få synes de er direkte vulgære. Introduktion.

By/af Bettina Kjøppe, s 5-8 Luscious Asceticism. Steen Ipsen's Ceramic Works 2000-2005 / Overdådighedens askese. Steen Ipsens keramiske værker, 2000-2005. By/af Louise Mazanti, s 11 og 13-14 I seek a complex and decorative ceramic expression that is kaleidoscopic, overwhelming and has lush visual and tactile appeal. A Foreword-Looking Retrospective/Jeg søger et komplekst, dekorativt keramisk udtryk, der er kalejdoskopisk og overvældende, med en visual og taktil frodighed og appeal. Fremadrettet tilbageblik. By/af Steen Ipsen og s 33-34 The Richness of Geometry. Steen Ipsen's Ceramic Works 1990-2000/ Geometriens rigdom. Steen Ipsens keramiske værker, 1990-2000. By/af Louise Mazanti).

P.V. Jensen-Klint. Af Thomas Bo Jensen. Kunstakademiets Arkitektskoles Forlag, København 2006, s 20, 21-22 samt 28 og 29. ill. note.

Globus. Kuglevaser af Peder Rasmussen. Holstebro Kunstmuseum, Holstebro 2006. [36 s.] ill. (s 3 Forord. Af Folke Kjems og s 5-12 Tanke og leg i keramikeren Peder Rasmussens sfæriske univers. Af William Gelius).

Lone Skov Madsen – Le[the] Plat[ter] 2003-2005. [København 2006]. 48 s. ill. (s 4-14 Material, Medium, Signifance/Matière, Medium, Sens. By/par Jorunn Veiteberg, s 18-19 A New Ornamentation / Ornamentation inédite. By/par Peder Rasmussen og s 34-35 White World Excursions/Un univers blanc. By/par Ulla Munck Jørgensen).

En ordentlig bjørn på af Nina Hald. M/S Berlingske Tidende. 22.01.06, s 25. ill. [Royal Copenhagen].

bøger på vej – Danmark – 2006/2007

Karl Schrøder af Teresa Nielsen. Katalog. Vejen Kunstmuseum, Vejen 2006. 74 s. ill. litt. noter. ib. 95 kr.

L. Hjorth – Keramik gennem 150 år. Red. af Lars Serena. Forord af Marie Hjorth og Ann Vibeke Knudsen. Bornholms Museum, Rønne 2006.

Porcelænsfabrikken "Danmark" og Københavns Porcellains Maleri. Af Lise Skjøt-Pedersen. Historisk-topografisk Selskab for Lyngby-Taarbæk Kommune. 2006.

Stentøj fra Den kongelige Porcelainsfabrik 1912-1985. Af Leif Lautrup-Larsen. Nyt Nordisk Forlag · Arnold Busck, København 2006.

Saxbo. Af Jette-Louise Hoffmeyer. 2006.

Dansk kunstnerkeramik. Bestandskatalog ved Bodil Busk Laursen. [Kunstindustrimuseets samling af

dansk kunstnerkeramik 1930-2005]. Det danske Kunstindustrimuseum, København 2007.

Keramiske Profiler. Af Ane Maria og Annimi Holst Schmidt. Rhodos [www.rhodos.dk], Humlebæk.

nye udenlandske bøger og bøger på vej 2005/2006

Chinese Ceramics. The New Standard Guide. By He Li. Thames and Hudson, London. Maj 2006. 352 s. ill. litt. noter. hf. 24,95 £.

The Birth of Form. Early Chinese Ceramics at the Museum of Applied Arts, Frankfurt. By Stephan Graf von Der Schulenburg and Rainald Simon. Floating World. 2005. [Udgivet af Museum für Angewandte Kunst Frankfurt i 2005]. 518 s. ill. litt. noter. ib.

Made in China. Export Porcelain from the Leo and Doris Hodroff Collection at Winterthur. By Ronald W. Fuchs and David Sanctuary Howard. Winterthur Museum, Garden & Library. 2005. 200 s. ill. litt. noter. hf. 50 USD.

Five Thousand Years of Chinese Ceramics. From the Robin and R. Randolph Richmond, Jr. Collection by Lisa Roton-McCord. University of Washington Press. 2006. 144. s. ill. litt. hf.

Blau - Weiss, Ost - West, Ein Trend von Axel Langer. Museum Rietberg, Zürich. Juli 2006. 100 s. ill. litt. noter. hf. 27,50 €.

Céladon. Grès des musées de la province du Zhejiang, Chine. Par Monique Crick, Shen Qionghua et Han Jingshi. Association Paris-Musées et les Editions Findakly, Paris 2005. 212 s. ill. litt. noter. hf. 45 €.

Korean Art from the Gompertz and Other Collections in the Fitzwilliam Museum. A Complete Catalogue. Edited by Yong-i Yun and Rigina Krahl. Fitzwilliam Museum Publications. Cambridge University Press, Cambridge. 31. marts 2006. 408 s. ill. litt. noter. index. ib. 120 £.

Treasures of Japanese Ceramics. Edited by Honolulu Academy of Art. University of Washington Press. 2005. 80 s. ill. litt. hf. 15,95 £.

Handmade Culture. Raku Potters, Patrons, and Tea Practitioners in Japan. By Morgan Pitelka. University of Hawai'i Press 2005. 284 s. ill. litt. 21.50 £ (hf) / 40.50 £ (ib).

Ceramics from Islamic Lands by Oliver Watson. Thames and Hudson, London. April 2006. [Website: www.thameshudson.co.uk]. 512 s. ill. litt. noter. hf.

24,95 £. [1. udgaven anmeldt i keramiske noter 20/2004].

European Decoration on Oriental Porcelain. 1700-1830. By Helen Espir. Jorge Welsh Books. 2005. 300 s. ill. litt. 75 £.

Schnellkurs Altes Porzellan von Elisabeth Trux. DuMont [Website: www.dumontverlag.de], Köln 2005. 192 s. ill. litt. hf. 14,90 €.

Barocker Luxus Porzellan von Johann Kräftner. Prestel Verlag [Website: www.prestel.de], München · Berlin · London · New York. 2005. 320 s. ill. litt. noter. ib. 36,95 €.

Der Moderne Stil. Jugendstil/Art Nouveau 1899-1905. Arnoldsche Art Publishers [Website: www.arnoldsche.com]. Stuttgart. 15. marts 2006. 448 s. ill. engelsk og tysk tekst. ib. 99,80 €.

Modernism. Designing a New World. Ed. by Christopher Wilk. V & A Publications [Website: www.vam.ac.uk], London. Marts 2006. 496 s. ill. litt. noter. index. ib. 48 £.

20th Century Ceramics. Starting to Collect Ceramics. By Andrew Casey. Antique Collectors' Club [Website: www.antique-acc.com]. 15. marts 2006. 192 s. ill. ib. 12.50 £.

Miller's Twentieth-Century Ceramics. A Collector's Guide to British and North American Factory-Produced Ceramics. By Paul Atterbury, Ellen P. Denker and Maureen Batkin. Mitchell Beazley Antiques & Collectables Series. Miller's Publications, London, 2005. [1. udg. 1999]. 272 s. ill. litt. ib. 25 £. [1. udgaven anmeldt i *keramiske noter* 13/2001].

Josiah Wedgwood. Entrepreneur to the Enlightenment. By Brian Dolan. Perennial. 2005. ill. hf. 9,99 £.

Clarice Cliff by Lynn Knight. Bloomsbury [Website: www.bloomsbury.com], London 2005. 336 s. ill. litt. noter. ib. 20 £.

Sid Tustin Winchcombe Potter. A Celebration. By Ron Wheeler and John Edgeler. Cotswolds Living Publications. 2005. 34 s. ill. hf. 8 £.

Phil Rogers. New Pots. By David Whiting. Goldmark. 2005. 56 s. ill. hf/ib 10/20 £.

Grayson Perry. Portrait of the Artist as a Young Girl. By Grayson Perry and Wendy Jones. Chatto and Windus. 2006. 208 s. ill. ib. 15,99 £.

Jun Kaneko. By Susan Peterson. Foreword by Arthur C. Danto. Laurence King Publishing [Website:

www.laurence-king.com], London 2006. 224 s. ill. litt. index. ib. 30 £. [1. udgaven anmeldt i *keramiske noter* 15/2002].

Keramik der 50er Jahre. Formen, Farben und Dekore. Ein Handbuch. Von Horst Makus. Arnoldsche Art Publishers [Website: www.arnoldsche.com], Stuttgart. 31. marts 2006. 432 s. ill. litt. noter. ib. 39,80 €. [1. udgaven anmeldt i *keramiske noter* 13/2001].

Revolution der Muster. Spritzdekor-Keramik um 1930. Badisches Landesmuseum Karlsruhe. Text von Joanna Flawia Figiel et.al. Hatje Cantz Verlag [Website: www.hatjecantz.de], Ostfildern 2006. 248 s. ill. litt. noter. ib. 35 €.

Meissen Porcelain In the Rijksmuseum. Af Abraham L. den Blaauwen. [Website: www.rijksmuseum.nl]. 2005. 560 s. ill. litt. noter. ib. 179,30 €.

Porzellan Parforce. Jagdliches Meißner Porzellan. Hirmer Verlag [Website: www.hirmerverlag.de], München 2005. 144 s. ill. litt. noter. ib. 29,90 €.

Malerei auf Ludwigsburger Porzellan 1759 bis um 1850 von Hans D. Flach. Verlag Schnell & Steiner [Website: www.schnell-und-steiner.de], Regensburg 2005. 256 s. ill. litt. noter. ib. 39,90 €.

Gebrüder Heubach. Ein thüringischer Porzellanbetrieb und seine Figuren im Wandel der Zeiten (1843-1938). Von Dagmar Lekebusch. Verlag Hain Rudolstadt, 2005. 452 s. ill. litt. 24,80 €.

Keramikführer 2005-2006 Deutschland, Österreich, Schweiz und benachbarte Länder von Bernd Pfannkuche. Neue Keramik, Berlin 2005. 197 s. ill. hf. 10 €.

Keramik. Aktuelle Tendenzen aus Österreich / Austrian Ceramics Today. Von Peter Wejermair. MAK. Österreichisches Museum für Angewandte Kunst, Wien 2005. 28 s. ill. hf. 10 €.

Keramik zum Gebrauch - Hedwig Bollhagen und die HB-Werkstätten für Keramik von Andreas Heger. VDG-Weimar, Weimar 2005. 532 s. ill. litt. noter. ib. 88 €.

Gertraud Möhwald. Keramik. Von Katja Schneider. Verein Zentrum Keramion, Frechen 2005. 191 s. ill. litt. ib. 34 €.

Bracquemond et les arts décoratifs, du japonisme à l'Art nouveau par Jean-Paul Bouillon. Réunion des musées nationaux, Paris 2005. 228 s. ill. litt. hf. 39 €.

The Gouda Pottery Book. Plateel makers in Holland. I-III. By Ron Tasman. Optima Publishers [Website: www.goudapotterybook.com], Rotterdam. 1200 s. ill.

litt. noter. mærker og signaturer. index. ib. forudbest. 295 € [365 €]. [Under forberedelse].

Pioniere der Kunst-Keramik in Flandern 1935-1970 von Marc Heiremans. Arnoldsche Art Publishers [Website: www.arnoldsche.com], Stuttgart. April 2006. 192 s. ill. litt. noter. ib. [tysk og engelsk tekst]. 39,80 €.

Art Deco Ceramics Made in Belgium · Charles Catteau. By Marck Pairon. Fondation Charles Catteau. 2006. 500 s. ill. litt. noter. ib.

Schönheit für alle. Jugendstil in Schweden. Red. von Ingeborg Becker. Bröhan-Museum [Website: www.broehan-museum.de], Berlin 2005. 204 s. ill. litt. noter. hf. 20 €.

Lergodset från Höganäsbolaget 1832-1926 av Ann-Charlotte & Torsten Weimarck. Raster Förlag [Website: www.raster.se], Stockholm 2005. 350 s. ill. litt. noter. ib. 320 SEK.

Wilhelm Kåge. Keramikens mästare. Av Gisela Eronn. Prisma, Stockholm. April 2006. 192 s. ill. litt. ib.

500 Cups. Ceramic Explorations of Utility and Grace. Edited by Suzanne J. E. Tourtillott. Lark Books [Website: www.larkbooks.com]. 2005. 408 s. ill. hf. 16.95 £.

500 Pitchers. Contemporary Expressions of Classic Form. Edited by Suzanne J. E. Tourtillott. Lark Books [Website: www.larkbooks.com]. Maj 2006. 416 s. ill. hf.

The Ceramic Process. A Manual and Source of Inspiration for Ceramic Art and Design. Anton Reijnders. European Ceramic Work Centre. A & C Black [Website: www.acblack.com], London 2005. 320 s. ill. litt. ib. 50 £ [Se vedlagte favorable tilbud på denne fantastiske bog - 30 £ frem til 30.06.06].

The Electric Kiln by Harry Fraser. [Ceramics Handbooks]. A & C Black, London 2006. 128 s. ill. litt. hf. 14,99 £.

Large-Scale Ceramics by Jim Robison. [Ceramics Handbooks]. A & C Black, London 2005. 112 s. ill. litt. hf. 14,99 £.

Alternative Kilns by Ian Gregory. [Ceramics Handbooks]. A & C Black, London 2005. 128 s. ill. litt. hf. 14,99 £.

Glazes from Natural Sources by Brian Sutherland. [Ceramics Handbooks]. A & C Black, London 2006. 128 s. ill. litt. hf. 18.99 £.

Porzellan und Fayence. Ein Führer für Sammler. Umfassendes Verzeichnis der auf älterem und neuerem Porzellan, Fayence, Steinzeug, Steingut usw. befindlichen Marken. Von J[ohann] G. Th. Graesse und E. Jaennicke. 30. Auflage. Prestel Verlag [Website: www.prestel.de], München · Berlin · London · New York. 2004. 862 s. fabriksmærker og signaturer. litt. registre. ib. 69 €.

Mærker og signaturer er meget vigtige for identificeringen af fabrikken, der har fremstillet et stykke keramik, men også for identificeringen af kunstner og eventuelt maler samt for dateringen, og her er de forskellige hjælpemidler i form af mærke- og signaturbøger uundværlige, hvorfor *keramiske noter* jævnligt har kastet sig over dette emne og således også i dette nummer.

Fantastisk er det, at forlaget Prestel udover *Porzellan und Fayence* også har udgivet *Handbuch des Europäischen Porzellans* af Ludwig Danckert [Ny udgave 1992 – grundlagt 1954]. De to udgivelser er, som det vil fremgå af det følgende, ret så forskellige med hensyn til såvel opbygning som indhold.

Handbuch des Europäischen Porzellans er anmeldt i *keramiske noter* 9/99 og heraf fremgår bl.a., at bogen omfatter 3200 stikord og 5800 porcelænsmærker med hovedvægten på ældre fabriksporcelæn frem til 1880. *Handbuch des Europäischen Porzellans* fokuserer mest på virksomhederne og i mindre grad på den enkelte kunstner.

Tekstdelen i *Handbuch des Europäischen Porzellans* er opbygget i leksikonform efter lokalitet, mens mærkedelen er opdelt efter første bogstav i mærket. Herudover er der et afsnit med heraldik og diverse efter illustrationstype. Under mærket er der en henvisning til lokaliteten, som man kan slå op under og få yderligere oplysninger. Kender man kun mærkets udseende, er det vanskeligere at finde frem til virksomheden bag mærket.

Porzellan und Fayence er den mest omfattende mærkefortegnelse med mere end 8000 mærker. *Porzellan und Fayence* udkom første gang i 1864 og er senest revideret i 1986 af Luise Behse, hvor der selvfølgelig siden sidste revision er udkommet en hel del speciallitteratur, som kunne medføre ændringer samt ikke mindst tilføjelser.

Porzellan und Fayence er opdelt i europæisk og østasiatisk keramik (Kina og Japan), hvor den europæiske del igen er delt op i et afsnit med mærker på fayence og stentøj og et på porcelæn.

Layoutet og opbygningen virker som om, det er det oprindelige fra 1864-udgaven, og bogen kommer kun til at fungere som opslagsværk takket være dets forskellige registre, som er ”Bildregister der in den Porzellanmarken vorkommenden Buchstaben und Zeichen”, der er alfabetisk fra A til Z, som så efterfølges af ”Krone mit Buchstaben”, ”Krone mit pflanzlichen Motiven”, ”Krone mit Wappen”, ”Wappen ohne Krone”, ”Löwen mit und ohne Krone und als Schildhalter” osv, dernæst ”Alphabetisches Verzeichnis der in den Marken auf Fayence, Steingut, Steinzeug usw. vorkommenden Buchstaben” samt endelig ”Verzeichnis der Fabrikationsorte”. Med disse registre er man nogenlunde hjulpet, idet man uden disse udmærkede indgangsnøgler ville være ilde stedt, idet man så i givet fald skulle have et stort forhåndskendskab til såvel materiale som fremstillingsland og lokalitet for at finde frem til et fabriksmærke og eventuel tilhørende signatur.

Informationsmængden om den enkelte virksomhed er begrænset. Der er i det store og hele ingen information om den enkelte kunstner/maler. Selv om der er gengivet fx en del af Bing & Grøndahls kunstneres signaturer, er der ingen oplysninger om, hvem signaturen tilhører, hvornår vedkommende levede eller var virksom på fabrikken, som i 1987 indgik i Royal Copenhagen, hvilket selvfølgelig ikke fremgår, da seneste ajourføring var i 1986. Af danske porcelænsfabrikker er kun medtaget Bing & Grøndahl samt Den kongelige Porcelainsfabrik, mens Dahl-Jensens Porcelænsfabrik savnes (1925-1985), så mangler er der i hvert fald.

Uanset de to værkers svagheder, så supplerer de hinanden og ingen af dem vil i realiteten kunne undværes, såfremt man i det daglige arbejder med identificeringen af europæisk keramik. Hos Graesse finder man således ikke mange oplysninger om den enkelte virksomhed, hvad man får hos Danckert, som så til gengæld ikke medtager så mange mærker.

Gunnar Jakobsen

Marks on German, Bohemian, and Austrian Porcelain 1710 to the Present by Robert E. Röntgen. 2nd edition [1. udg. 1980]. Schiffer [Website: www.schifferbooks.com], Atgleen 1997. 640 s. fabriksmærker og signaturer. litt. index. ib. 75 £.

Denne mærkebog er ikke til at komme udenom, såfremt man interesserer sig for, samler på eller beskæftiger sig professionelt med det allertidligste europæiske porcelæn fra 1710 og frem til i dag, og som er fremstillet i det, der i dag svarer til det

nuværende Tyskland, Østrig, Tjekkiet og dele af Polen.

Bogen har i det store og hele parallel tekst på engelsk og tysk, hvilket dog ikke er helt gennemført, idet tekstafsnittet med beskrivelser af de enkelte virksomheder "Manufacturers according to location" udelukkende er på engelsk, selv virksomhedernes navne, som er anført på tysk, er efterfølgende oversat til engelsk, hvilket virker lidt overdrevent.

Et vigtigt afsnit for anvendelsen af bogen er "Directions for the user of this book", der indeholder den fornødne vejledning i anvendelsen af bogen. Dette er i særdeleshed nødvendigt for sammensatte mærker, dvs mærker som indeholder flere elementer, fx i form af motiver (fx en ørn) kombineret med fx en cirkel samt bogstaver eller ord, idet mærkerne kun findes et sted i oversigten "Marks", hvor de er grupperede efter elementet med det laveste nummer.

Bogen består af tre hovedafsnit, hvoraf det nævnte "Marks" er det første og som efterfølges af "Manufacturers according to location" og endelig "Marks that could be mistaken for those of other manufacturers". Herudover er denne nye udgave suppleret med et appendix, som indeholder de senest fundne mærker.

Ved man ikke, hvilken porcelænsfabrik der har fremstillet et stykke porcelæn, finder man frem til fabrikken ved at analysere mærket og dets elementer, derefter at se under elementet med det laveste nummer i gruppefortegnelsen. Når man så har fundet mærket, får man nogle få faktuelle oplysninger om fabrikken, og via lokaliteten ledes man så frem til en mere udførlig beskrivelse af virksomheden.

I afsnittet "Manufacturers according to location" finder man som hovedregel en kort fremstilling af virksomhedens historie og eventuelle relationer til andre virksomheder samt en oversigt over dens mest karakteristiske produkter.

En god facilitet for museer, auktionshuse og samlere er afsnittet "Marks that could be mistaken for those of other manufacturers", dvs mærker der kan blive forvekslet med andre mere berømte mærker, idet de ligner den finere vares mærker – bevidst eller ubevidst – samt ikke mindst deciderede forfalskninger, hvilket jo som hovedregel er altafgørende for prisfastsættelsen af det enkelte stykke porcelæn. Dette afsnit indeholder mere end 650 mærker, der kan forveksles med andre! Således kommer ikke alle krydsede sværd fra Meißen. En aktivitet, der startede allerede i begyndelsen af 1700-tallet. Her finder man også hidtil fejlagtige tilskrivninger af mærker.

Funktionaliteten er generel set god, når der ses bort fra mærker, som man skal analysere på grundlag af deres sammensatte struktur og dermed er en kombination af flere indgangsnøgler, men det værner man sig nok til ved regelmæssig brug af bogen.

Forfatteren Robert E. Röntgen har lagt et imponerende arbejde i denne bog, som nok er det mest omfattende, når det gælder den fabriksfremstillede porcelæn fra Tysland, Bøhmen og Østrig fra starten i Meißen og frem til i dag, idet intet andet værk er ligeså omfattende med sine mere end 3300 mærker, hvoraf mange ved udgivelsen var upublicerede og Robert E. Röntgen har herved identificeret mere end 1300 porcelænsfabrikker og malere samt mærker som amerikanske importører har anvendt. Absolut et uundværligt standardværk, som er meget stærk på fabrikssiden.

Schiffer kan absolut godt være denne udgivelse bekendt, idet den både er pænt trykt og, som en opslagsbog bør være det, solidt indbundet i et lærredsbinding.

Schiffers bøger leveres i Europa af Bushwood Books, som kan kontaktes via email: bushwd@aol.com. Bushwood Book tillægger £ 5,50 i forsendelse.

Gunnar Jakobsen

Die Galerie der Meißener Tiere. Die Menagerie Augusts des Starken für das Japanische Palais in Dresden. Von Samuel Wittver. Schriftenreihe der *Gesellschaft der Keramikfreunde*, Düsseldorf, Band 1. Hirmer Verlag [Website: www.hirmerverlag.de], München 2005. 356 s. ill. litt. noter. ib. 95 €.

Den foreliggende bog er et pionerarbejde i beskrivelsen af et afgrænset og meget interessant emne i keramikens historie. Teksten er omfattende, formuleret i et klart og mundret sprog med en mængde oplysninger. De fortællende afsnit ledsages af et noteapparat, en liste over det kildemateriale, som ligger til grund for afhandlingen, og en omfattende litteraturliste. Sidst i bogen bringes et nyttigt katalog over enkeltgenstande.

Vi befinder os i Dresden, i årene fra 1715 til 1770erne, ved kurfyrsten, August den Stærke, og hans søns hof, hvor et af de mest spændende kapitler af keramikens historie i Europa udspringer sig. Bogen beskæftiger sig med tiden efter, at man i Meißen omkring 1710 havde produceret de første stykker hårdt porcelæn på europæisk grund. Nu rakte ambitionerne ved det sachsiske hof videre: man ville bearbejde porcelænet i skulpturelle former. Central i disse bestræbelser blev skulptøren Johan Heinrich Kändler, der for eftertiden er kommet til at stå som

den ubestridte mester i kunstnerisk formgivning af plastiske arbejder i materialet porcelæn. Bogen fokuserer på en speciel side af dette skulpturelle virke ved Meißen fabrikken, nemlig fremstillingen af op imod 500 dyre- og fuglefigurer af ca. 60 arter i perioden 1730-36, alle beregnet til samme lokalitet, kurfyrstens Japanske Palæ. I separate kapitler beskrives de tekniske vanskeligheder ved at modellere og brænde porcelænsmassen i så krævende og store former (nogle på over en meter); hvorledes figurene dekoreredes; og Kändler og hans medarbejders forskellige talenter som skulptører, deres evne for at fange individualitet og livagtighed i motiverne. Selv om litteraturen om Meißen porcelæn er omfattende, og dyre- og fugleskulpturerne også er beskrevet tidligere, har ingen før studeret kildematerialet så grundigt, hvorved en række nye oplysninger om bestillingen og dens baggrund fremkommer.

Bogens helt store fortjeneste er imidlertid, at den ikke kun beskriver emnet keramikhistorisk, men uhyre detaljeret placerer bestillingen i den kulturhistoriske kontekst, der var baggrunden for den.

For hvad var det, der gjorde, at Europas fyrster ville ofre formuer på i skarp indbyrdes konkurrence at være de første til at kunne fremstille porcelæn? Oprindeligt var det naturligvis importen af porcelæn fra Kina og Japan, der befordrede interessen for materialet. En samlerinteresse opstod. Der var respekt om den fyrste, der besad en stor østasiatisk porcelænssamling. Hvor højt sådanne stykker værdisattes, illustreres bl.a. af oplysningen om, at August den Stærke omkring 1715 byttede 600 ryttere fra sin hær med Frederik den Store i Berlin for til gengæld at få 151 stykker østasiatisk porcelæn. Det beskrives, hvorledes de tidligste stykker porcelæn importeret i det 17. århundrede forblev enkeltstående eksotiske genstande i tidens raritetskabinetter. I det følgende århundrede, rokokoen, placeredes porcelænet i større mængder i stemningsskabende helheder sammen med lakarbejder og silkestoffer. Rummene blev en spejling af det eksotiske i en anden verdensdel. August den Stærke overgik alle andre i sin samlerinteresse. For ham var ét rum ikke nok, han måtte have et helt palæ som ”porcelænsslot”. Det Japanske Palæes bygningshistorie, indre udsmykning og samlingens opbygning beskrives indgående i en række kapitler. Dernæst behandles de magtpolitiske intentioner bag initiativet, palæets betydning som repræsentationsmodel i hofflivet og karakteren af porcelænssamlingen i palæet, der trods sit navn kom til både at rumme kurfyrstens østasiatiske porcelæn og nybestilte værker fra Meißen.

I de følgende kapitler ræsonneres over baggrunden for netop ønsket om at bestille dyre- og fuglefigurer.

Periodens øgede viden om naturens opbygning skildres, systematiseringen af dyr og planter i arter og klasser, tidens ekspeditioner og nysgerrigheden efter at kende ”sandheden” om verden. Studiet af naturen kom til at betyde meget for dyrefigurene, hvad bl.a. valget af motivforlæg viser. Man ville gerne have dem naturtro i størrelse og farveholdning. Denne trang til realisme blev dog parret med et ønske om at indgive dyrene en karakter, f.eks. så ræven som ”snu”, og det beskrives, hvorledes især Kändler forstod at ramme det rigtige udtryk.

Efter beskrivelsen af samlingens tilblivelsesproces og magtpolitiske betydning set i et større perspektiv afrundes bogen med et afsnit om figurenes skæbne i eftertiden. Palæet blev aldrig fuldendt efter planerne. I det 18. århundredes slutning kom det nærmest til at fungere som et magasin, hvorfra porcelæn lejlighedsvis hentedes til andre steder, og i det 20. århundrede spredtes mange figurer til samlinger overalt i verden. En mindre gruppe pryder også Kunstindustrimuseets Meißen-rum. I bogens afsluttende katalog beskriver forfatteren de enkelte figurer og søger at finde deres placering i dag.

Som denne omfattende og originale bog så levende og instruktivt illustrerer, var der en tid, hvor keramik var andet og mere end et smukt forbrugsgode til glæde for den enkelte, og hvor hele nationers internationale prestige afhang af keramikens kvalitet.

Ulla Houkjær

Museumsinspektør ved Det danske Kunstindustrimuseum, mag. art. og cand. mag.

Royal Copenhagen 1910 Catalog. [Reprotryk]. Danish Porcelain Imports, Joplin 2005. 84 s. ill. ib. 300 kr.

Royal Copenhagen 1930 Catalog. [Reprotryk]. Danish Porcelain Imports, Joplin 2005. 117 s. ill. ib. 300 kr.

Royal Copenhagen 1930 Juliane Marie Collection. [Reprotryk]. Danish Porcelain Imports, Joplin 2005. 63 s. ill. ib. 300 kr.

For samlere af porcelænsfigurer og anden dekorativ kunst fra Den kongelige Porcelainsfabrik er dette et herligt genoptryk af nogle ekstremt sjældne kataloger, godt trykt samt indbundet i en rimelig solid lærredspræget indbinding med smudsomslag, hvilket godt kan være nødvendigt, da man har anvendt et sart hvidt stykke overtrækspapir til bindet.

Billedkvaliteten er rimelig god, vel ligeså god som originalkatalogernes og hvad kan man så forvente mere.

Katalogernes tavler viser et imponerende antal figurer, vaser og tallerkener, og spændende er det at

se, hvor omfattende en produktion Den kongelige Porcelainsfabrik havde i henholdsvis 1910 og 1930 sammenlignet med produktionen i dag. Den kongelige Porcelainsfabrik havde et imponerende sortiment, som i dag synes såre beskedent, ikke mindst når man tager i betragtning, at sortimentet nu udover Den kongelige Porcelainsfabrik også omfatter Alumina og fra 1987 Bing & Grøndahl samt den beskedne nyudvikling, der har været siden fusionen med B&G i 1987.

Det ville dog have været rart med en forklaring i forordet på, hvorfor man lige netop har valgt at genoptrykke netop disse tre kataloger frem for nogle af de andre af Den kongelige Porcelænsfabriks kataloger. Selv om der findes andre er det måske fordi disse kataloger er så godt som uopdrivelige, eller fordi disse tre er meget væsentlige for samlere?

Kataloget *Royal Copenhagen 1930 Juliane Marie Collection* indeholder udelukkende figurer i overglasur af Hans Hansen, Gerhard Henning, Arno Malinowski, Carl Martin-Hansen, Axel Locher, Michael Pedersen, Chr. Thomsen og Georg Thylstrup. Derudover ligeledes i overglasur Juliane-Marie kollektionen, mens *Royal Copenhagen 1930 Catalog* dækker tingene i underglasur og tilsvarende kataloget fra 1910. Stellene indgår ikke i disse kataloger.

Katalogerne giver således en status over lagerførte porcelænsfigurer og andre dekorative genstande i henholdsvis 1910 og 1930. Men står man med en figur fra Den kongelige Porcelainsfabrik, og har fundet afbildningen af selv samme figur i et af katalogerne, får man ikke svar på spørgsmålet om fremstillingsår og kunstner – lige bortset fra den del af kataloget *Royal Copenhagen 1930 Juliane Marie Collection*, hvor kunstneren er anført.

Katalogerne kunne med beskedne midler have bragt en enkelt illustration med angivelse af, hvorledes Den kongelige Porcelainsfabrik gennem tiderne har angivet fremstillingsåret på sine produkter samt måske oven i købet tilføjet en signaturliste, men det er måske noget man vil kunne kaste sig over i en mindre publikation, fx lige til at have i lommen, så lad dette være en idé til en ny udgivelse.

Disse bemærkninger er snarere et ønske om at få mere, mere end et optryk umiddelbart lægger op til. Er man interesseret i at erhverve et eller flere af katalogerne, så er der en dansk forhandler, nemlig Jamer Antik [Website: www.jamerantik.dk] i Mariager, som i øvrigt har specialiseret sig i porcelæn fra Bing & Grøndahl, Den kongelige Porcelainsfabrik samt Dahl-Jensens Porcelænsfabrik.

Udgivelsen er støttet af Richard B. Cohen, ham med flodhestene på Flora Danica. Man må jo håbe, at

udgiveren fortsætter publiceringen af disse gamle nu meget sjældne salgskataloger, hvilket måske bliver tilfældet, såfremt de foreliggende katalogudgivelser bliver en succes. Katalogerne vil i hvert fald være et uundværligt supplement til Heritages [anmeldt i *keramiske noter* 12/2000 og 17/2003] og Pope'ernes [anmeldt i *keramiske noter* 15/2001] udgivelser hos Schiffer om Den kongelige Porcelainsfabriks figurer.

Gunnar Jakobsen

Svenska formgivare av Carolina Söderholm. Historiska Media [Website: www.historiskamedia.se], Lund 2005. 250 s. ill. litt. ib. 290 SEK.

I anledning af Designåret 2005 har Historiska Media udgivet bogen om *Svenska formgivare* af Carolina Söderholm, der er kunstanmelder og kulturskribent. Bogen kan til en vis grad sammenlignes med Henrik Sten Møllers "Fra vor egen tid · 100 års boligidealer", som var G.E.C. Gads Julebog 1989, og hvor nogle af vore mest fremtrædende formgivere blev behandlet.

Svenska formgivare tager udgangspunkt i "Svenska Slöjdföreningen" og "Föreningen Svensk Form", men også andre indflydelsesrige foreninger, institutioner og virksomheder, der har betydning for svensk design og kunsthåndværk, bliver behandlet i bogen.

Herefter følger et afsnit om "Ellen Key och Carl och Karin Larssons konstnärshem i Sundborn", som vi alle kender fra Carl Larssons smukke tegninger og står for os danskere som noget typisk svensk.

Vi får selvfølgelig Bruno Mathssons kendte møbler, Sigvard Bernadottes mangesidede design, heriblandt Margretheskålen til Rosti samt skrive- og regnemaskiner til Facit, Orrefors glasværk, for at slutte af med Ikea, hvis design vel er nået videst rundt i verden, og i dag er det vel Ikea, der Sveriges mest kendte brand.

Bogen er en appetitvækker – en meget fin appetitvækker, men man kan være lidt ked af, at bogen ikke er mere omfattende end den er med hensyn til udvalget af formgivere. Men væsentligt er det, at man for de, der er medtaget, får historien om disse "designere": Hvad tænkte de? Hvordan arbejdede de? Hertil kommer så gengivelser af nogle af deres væsentligste arbejder.

Hvad så med keramikken? Når det drejer sig om design af specielt husholdningsartikler, så er de to store svenske porcelænsfabrikker Gustavsberg og Rörstrand ikke til at komme uden om og her har forfatteren valgt at kaste sig over Stig Lindberg (1916-1982), som arbejdede for Gustavsberg, og Hertha Bengtson (1917-1993), der arbejdede for Rörstrand.

Hon var den praktiske bondflickan med färgsinne från Blekinge. Han var den spenslige norrlänningen med fingrar som kliade av tecknarlust. Båda var försedda med osedvanligt gott självförtroende, en kompromisslös kreativitet och osviklig känsla för keramikens möjligheter. Tillsammans skulle Hertha Bengtson och Stig Lindberg förändra såväl porslinsindustrin som synen på servicens funktion och estetik och i förlängningen även hushållsarbets och matlagningens karaktär.

Stig Lindberg har tidigare været behandlet i anmeldelsen af Gisela Enronns bog om ”Tusenkonstnären Stig Lindberg” [Prisma, Stockholm 2003], mens Hertha Bengtson kun lige har været nævnt i forbindelse med blå Koka, som mangan dansker stadig bruger og passer godt på.

Forfatteren siger om Hertha Bengtson, at ”Självt provade hon alltid sina produkter i det egna hushållet för att försäkra sig om att de fungerade i vardagens hantering. Hon formgav även kärl som främjade en enklare och hälsosammare matlagning, blant annat gryto anpassade för ångkokning och tillagning i ugn, vilket väckte uppmärksamhet även på den internationella marknaden. Hennes drivkraft var genom åren ständigt densamma: viljan att nå fram till den perfekta formen ur ett både estetiskt, funktionellt och kvalitetsmässigt perspektiv.”

Således siger forfatteren om Koka [med relief, blått band, målad] og fremstillet af ”Fältspatporlin], der blev produceret fra 1956 og frem til 1988: en praktisk og smagfull vardagsservis i flamsäkert gods vars värmefärdiga material, en nyhet för tiden, snabbt lät tala om sig. Samma gryta kunde tas direkte från spisen för servering vid bordet för att sedan föras med lock och ställas undan med eventuella matrestar i kylskåpet (givetvis tålde den även maskindiskning). Tillagning, servering och förvaring skedde i ett och samma kärl, vilket innebar en förenkling av hushållsarbetet som sparade både tid vid diskbaljan och utrymme i köksskåpen.”

Til gode må man have andre væsentlige svenske keramiske designere som Wilhelm Kåge (1889-1960), der havde sit virke på Gustavsberg, og Signe Persson-Melin (f 1925) samt ikke mindst Berndt Friberg (1899-1981), Gunnar Nylund (1904-1997) og Carl-Harry Stålhane (1920-1990), men flere kunne sikkert nævnes. Jo, hvor nødigt vi danskere end vil indrømme det, så har svenskerne en række meget fine keramikere/keramisk designere. Enkelte af de svenske keramikere betragter vi mere eller mindre som værende danske, såsom Patrick Nordström (1870-1929), Gunnar Nylund og Astrid Anderberg (f 1927). Også disse må vi desværre have til gode.

Bogen er rigt illustreret i s/h og farve samt meget smukt indbundet i et solidt lærredsbinding, der har et meget flot textilmønster af Josef Frank som baggrund. Alt i alt en fin og velskreven introduktion til svenske formgivere.

Gunnar Jakobsen

Lisa Larson - Bland lejon och änglar Av Gisela Eronn. Prisma [Website: www.prismabok.se], Stockholm 2005. 160 s. ill. litt. noter. ib. 310 SEK.

Lisa Larson (f 1931) begyndte i 1949 på keramiklinien på Slöjdföreningens Skole i Göteborg og blev i 1954 ansat på Gustavsberg Porslinsfabrik, håndplukket af fabrikkens kunstneriske leder, Stig Lindberg.

Det var en af hendes lærere, som til en konkurrence havde indsendt en af hendes vaser, der fik en andenpræmie, og hvor Stig Lindberg sad i juryen og som nogen tid efter tilbød hende et prøveår ved Gustavsberg.

En dag fik Stig Lindberg øje på en lille kat, som Lisa Larson havde lavet – ”han vände och vred på den och undrade om hon inte skulle kunna utveckla den lite till”. Katten blev således starten på Lisa Larsons serieproducerede figurer. Serien, der tog sin begyndelse i 1955, blev kaldt ”Lilla Zoo” og blev en stor salgssucces, hvorefter serieproduktionen af Lisa Larsons figurer tog fart.

Lisa Larsson producerede gennem årene, hvor hun var ansat ved Gustavsberg, en lang række figurer, som seriefremstilledes og hurtigt blev storsælgere. Hendes store evner til at tilpasse sin produktion til den industrielle fremstilling var uomtvistet.

Lisa Larsons figurer har sit eget særegne formsprog, som gør, at man næsten altid kan se, når hun er designeren bag figuren. Figurerne udmærker sig ved deres runde form og kropslige nærvær samt ikke mindst sikre stilfornemmelse. En fordel var også, at hun anvendte en teknik, som var vanskelig at kopiere. Hendes foretrukne lertype blev det mørke chamotteler (ler med tilsat kross af brænd, ildfast ler).

Her findes blandt andet katte, hunde, løver og ”gladrunda kvinnofigurer”. ”Lilla zoo”, ”ABC-flickor” og ”All världens barn” er nogle af hendes mest populære figurserier. En af de mest efterspurgte figurer i dag er Pippi Langstrømpe, mens en anden var finansminister Gunnar Sträng, som blev produceret i hele 12 år. Det må siges at være imponerende, men det skyldes nok, at Lisa Larsons figurer udtrykker humor og stilfærdig ironi, stor varme og megen kærlighed.

Samtidigt med den omfattende serieproduktion designede hun også brugtning som kopper, vaser og skåle. Derudover arbejdede hun med unika inden for rammerne af ”Gustavsbergs Studio”, hvor Gustavsbergs kunstneriske eksperimenter foregik. Denne del af produktionen adskilte sig meget fra den seriefremstillede, selv om man også kan

genkende hendes kunstneriske udtryk i disse figurer. Herudover har hun også udført adskillige udsmykningsopgaver.

I 1980 sluttede Lisa Larson ved Gustavsberg og blev i stedet freelance-designer for en række forskellige virksomheder. I Gustavsberg blev der dannet et nyt ”bolag”, Keramikstudion, hvor hun en lang periode var medejer og hvor hendes keramik blev produceret. Efter at hun i 2003 trak sig ud af Keramikstudion har hun koncentreret sig om arbejdet i eget værksted og tilegnet sig et delvist nyt formsprog og er i dag som 75-årig fortsat virksom med flere udstillinger hvert år.

Bogen er rigt illustreret med fotografier fra årene på Gustavsberg, nogle af hendes skitser, et repræsentativt udvalg af serieproduktionen samt eksempler på hendes unika, men man savner en lidt fyldigere tekst om Lisa Larson, selv om der i bogen er mange citater af Lisa Larson. Bogen afsluttes med en udmærket fortegnelse over hendes omfattende serieproduktion, som især vil være af stor interesse for svenske samlere.

Gunnar Jakobsen

Rookwood Pottery by Jeffrey B. Snyder. Schiffer, [Website: www.schifferbooks.com], Atgleen 2005. 336 s. ill. litt. index. ib. 69,95 £.

Maria Longworth Nichols, der var blevet tiltrukket af keramikken gennem porcelænsmalning, etablerede med hjælp fra sin far Rookwood Pottery i Cincinnati i Ohio i 1880 for at producere Cincinnati fajance. Fabrikken eksisterede frem til 1967.

Rookwood Pottery startede i en gammel nedlagt skole, og beskæftigede både professionelle pottemagere og damer fra den lokale ”pottery club”, som forestod dekorationen af de drejede eller støbte varer.

Da Maria Longworth Nichols i 1883 overlod styret af Rookwood Pottery til William Watts Taylor, kom der en bedre styring af virksomhedens produktion og salgsapparat, så virksomheden passede bedre til den kommercielle verden.

At Rookwood Pottery fremstillede keramik af meget høj teknisk og kunstnerisk kvalitet og hurtigt var blandt de førende keramiske virksomheder ses bl.a. af, at fabrikken fik en guldmedalje for sin deltagelse i Verdensudstillingen i Paris i 1889.

Selv om bogen fortrinsvis retter sig mod samlere af keramikken fra Rookwood Pottery, så får man dog lidt af virksomhedens historie, men hvis man vil have en mere udførlig gennemgang af dens historie,

må man ty til anden litteratur, hvor bogens omfattende litteraturoversigt vil være en stor hjælp.

Fokus er således rettet mod virksomhedens produktion og det gælder både produktionen af ”Art Pottery” og dens ”Artware”, hvor ”Art Pottery” må beskrives som unika dekoreret af kunstnere, mens ”Art Pottery” beskrives som værende ”commercial” eller ”production pieces”, som falder uden for det egentlige unika-begreb. En skelnen der er ret vigtig for prisfastsættelsen af den enkelte genstand. Bogen opfylder vel den genstandsfikserede samlers ønsker med sine mere end 800 farvefotografier af virksomhedens produktion af vaser og andre dekorative genstande.

Bogen er indbundet i et lækkert hellærredsbind og med et foto af fabrikken på smudsomslaget udstråler bogen soliditet, hvad den vel også er, men forventningen om at få historien om Rookwood Pottery bliver som nævnt ikke rigtig indfriet. Det ville således have været spændende at få historien om to dansklingende navne som Jens Jensen og [formentlig hans kone] Elizabeth B. Jensen, men nej der er så godt som intet om de enkelte kunstnere i bogen udover eksempler på deres arbejder.

Dette er absolut en af Schiffers bedre udgivelser, idet billedkvaliteten af de mere end 800 farvefotografier af virksomhedens keramik er væsentlig bedre end normalt for denne type bøger.

PS: Forlaget har i øvrigt en udgivelsesrække med *Scandinavian Glass*, som måske vil kunne være af interesse, således har forlaget lige udgivet *Scandinavian Glass 1930-2000 – Fire & Sea*, som omhandler det mere kulørte glas fra de skandinaviske glasværker, hvor der tidligere er udgivet en bog om *Scandinavian Glass – Creative Energies* og *Scandinavian Glass 1930-1920 – Smoke & Ice*.

Gunnar Jakobsen

Ceramics in the Environment. An International Review. By Janet Mansfield. Preface by Michael Keighery. A & C Black, London 2005. 224 s. ill. litt. glossary. index. ib. 35 £.

Keramik har fra tidernes morgen fundet anvendelse såvel til større som mindre dekorative arbejder i/på bygninger og indgået som en naturlig del af arkitekturen, men har også, især de seneste år, fundet anvendelse som fritstående skulpturer i landskabet, det være såvel i naturen som i byrummet, hvad man finder adskillige eksempler på også i Danmark.

Bogen er skrevet af den australske keramikker Janet Mansfield, der tidligere bl.a. har skrevet den meget

fine bog om *Salt Glaze Ceramics* [A&C Black, London 1991], der som denne bog ligeledes beskriver en række førende keramikere og deres arbejder. Janet Mansfield er ikke en hvilken som helst forfatter, idet hun tillige både er udgiver og redaktør af de internationale tidsskrifter ”Ceramics: Art and Perception” og ”Ceramics Technical”, så hun har et dybtgående kendskab til, hvad der lige nu rører sig inden for keramikken over store dele af jordkloden.

Bogen er tematisk opdelt: Preface, 1-Introducing Sculpture in a Specific Environment, 2-Symbolism and Culture, 3-In Harmony with Space, 4-Of Spirit, Energy and Meaning, 5-Fragmented Patterns, Geometry, Rhythm and Methodology, 6-In Service to the Architect and the Material, 7-Enhancing and Inspired by the Natural Environment, 8-Expressing Care for the Earth, 9-Narration, Scale and Figuration, 10-Monumental Concepts, 11-Form as Language, 12-Admiration for the Human Spirit, Recommended Reading-Periodicals-Glossary-Index.

Ceramics in the Environment holder sig så godt som udelukkende til arbejder udført af nutidige keramikere og inkluderer kendte keramikere som Bernard Dejonghe, Carmen Dionyse, Jim Robison og Imre Schrammel samt adskillige keramikere, som man ikke har hørt om før. To danskere har fundet vej til bogen og det er Nina Hole og Jørgen Hansen samt derudover svenskeren Ulla Viotti, der har udført flere murale arbejder i samarbejde med Petersens teglværk i Egersund.

Nina Hole finder vi i afsnittet ”Symbolism and Culture” og det karakteristiske for hendes større skulpturelle arbejder er, at hun bygger og brænder dem på stedet, hvor de får deres blivende plads, for som hun siger: I have for many years, had a vision of working in a large scale but there has always been the technical problem of kilns and their inevitable shortcomings. Building large objects and firing them on site is not a new idea but using my module system with different clays including paperclay, and firing them, is a concept which I have been developing. I first tried out these ideas in 1994 in Denmark with the help of students and my colleague, Jørgen Hansen. The main premise of this concept is that the sculpture and kiln are conceived as one and work together as a functional and visual whole.

Jørgen Hansen er en keramikker, der de seneste år har været inde i en særdeles spændende udvikling og har bevæget sig mere og mere væk fra fremstillingen af brugsting og over til det mere skulpturelle.

Forfatteren bringer følgende citat af Lisbeth Bonde, som meget fint beskriver Jørgen Hansens arbejde med keramikken: In viewing Hansen’s sculptures the public can witness a process that normally occurs within a closed system, namely inside the ceramic kiln, where the porous clay is transformed into something hard and everlasting. The process laid bare is a spectacular sight. The sculptures are both conceived and executed on a grand scale since they manage to fill quite a considerable place and can weigh

many tonnes. What is also characteristic of these works is that they are site-specific in much the manner of other three-dimensional works in recent art history, which means to say that they have been created for a specific chosen spot and that they enter into a dialogue with a particular cultural history and architecture. They can constitute a passage and function as a connecting link between two historic epochs.

Jørgen Hansen har med store kunstneriske visioner og usvigelig håndværksmæssig sikkerhed ikke blot skabt mægtige, tonstunge lerskulpturer, men har også sammen med sine hjælpere gennemført særdeles komplicerede brændinger, således at de op til fire meter høje skulpturer har stået til offentligt skue i al deres ildsprudende og glødende vælde. Efter brændingen er disse skulpturer så langsomt gået til grunde, forvitret og igen blevet til jord.

Som Janet Mansfield siger, så er Jørgen Hansen interested in people’s feelings, what is behind the reasons and questions, saying, ’In my work I want to come close to people’s lives, to interfere perhaps, to move people’

Skulle man være interesseret i at læse mere om Jørgen Hansens spektakulære brændinger, så må der henvises til den meget flot fotograferede bog ”Glødende ler – Brændingsskulpturer af Jørgen Hansen” med tekst af Lisbeth Bonde (Skippershoved, 2003) [anmeldt i *keramiske noter* 23/2004], som absolut kan anbefales.

Savnes kunne godt væsentlige kunstnere som Bjørn Nørgaard (”Menneskemuren”, Panum Institutet og P. Nørkjær’s Plads i Hjørring m.fl.) samt Peter Brandes med sine store krukker og fødder i byrummet. I forbindelse hermed bør Kirsten Justesen med sin Fama-installation vel også nævnes.

Tommerup Keramiske Værksted har med Esben Lyngsaa Madsen og Gunhild Rudjord som de drivende kræfter spillet en meget fremtrædende rolle i udviklingen af de senere års kunstnerkeramik i Danmark, specielt når det drejer sig om fremstillingen af store markante krukker og skulpturer. Tidligere blev mange af de større arbejder udført på Kählers værksted i Næstved.

Flere andre danske keramikere har arbejdet med forskellige temaer inden for *Ceramics in the Environment*, således Tove Anderberg, Hans og Birgitte Börjeson (Fulby), Julie Høm, Sten Lykke Madsen, Morten Løbner Espersen, Per Weiss for nu blot at nævne nogle få af de keramikere, som har udført større arbejder til brug i eller på bygninger, parker eller landskaber.

Endelig må man vel nævne murarbejder af Per Kirkeby og svenske Ulla Viotti, hvis arbejder ses flere steder i det danske bybillede og hvor Ulla Viotti får en grundig behandling i bogen, mens Per Kirkerbys arkitektoniske bygningsværker forbliver

ukendte i denne sammenhæng, hvor han vel heller ikke rigtigt hører hjemme.

Bogen er således en introduktion til hvad der sker rundt i verden på det kunstneriske plan, men også en indføring i de tekniske problemer og løsninger, der er forbundet med disse normalt større keramiske arbejder.

Gunnar Jakobsen

Ceramic Faults and Their Remedies by Harry Fraser. 2nd edition. Ceramic Handbooks. A & C Black, London 2005. 192 s. ill. index. hf. 17,99 £.

Keramik og fejl er to ord, som altid vil følges ad, og der er da også skrevet mange bøger om disse emner. Denne nydelige bog, som er trykt på kraftigt glittet papir, udmærker sig ved udelukkende at omhandle keramiske fejl.

Bogen er opdelt i fem hovedafsnit, som omhandler fejl i: ”Lertøj og forglødbændte genstande”, ”slikkerstøbte genstande”, ”glasuren under glasering og i brændte glasurer” samt ”dekorerede genstande”. Som noget nyt, er der her i 2. udgaven tilføjet et afsnit om ”keramiske testmetoder og sikkerhedsspørgsmål”.

De 70 forskellige fejlmuligheder, der behandles, er illustreret yderst instruktivt med fine tegninger og mange flotte farvebilleder, så det er nemt for en keramiker at finde frem til netop den fejl, som man kæmper med.

Sproget er letforståeligt, hvor årsag og sammenhæng, med tilhørende illustrationer, kædes fint sammen med de efterfølgende løsningsforslag.

Som forfatteren gør opmærksom på, betragtes alt, der ikke er ”perfekt” som værende fejl, vel vidende, at fejl som f.eks. krakeleringer, glasurløb, bobler og kratere kan være netop det, en keramiker ønsker at fremelske. Ved at anvende ”omvendt tænkning” kan bogen derfor tillige bruges til at fremelske de ønskede ”fejl”, og det er jo et plus ved bogen.

Sammenligner man nærværende bog med f.eks. Werner Lehnhäusers ”Produktions- und Oberflächenfehler in keramischen Bereichen, Ursachen und Beseitigung” [1999], som med tysk grundighed i 22 afsnit behandler 470 fejl, så kræves der næsten en ingeniør-uddannelse for at anvende denne bog med udbytte, da den ikke er illustreret og man derfor skal kende fejltypens navn. Denne tyske bog er i øvrigt yderst velegnet for forskelligartede keramiske fabrikker.

Harry Frasers bog er med sine illustrationer derfor langt at foretrække, hvad enten man er keramiker eller ingeniør, og kan med stort udbytte anvendes af såvel det lille keramikværksted som større produktionsvirksomheder.

Det nye femte afsnit med keramiske testmetoder er godt med henblik på forebyggelse af fejl. Mange af metoderne kan enhver keramiker anvende med stor fordel, mens enkelte kræver dyrt apparatur, som så til gengæld kan være interessant for keramiske fabrikker.

Afslutningsvis skal det bemærkes, at forfatteren er yderst kompetent og med stor entusiasme videregiver sin dybtgående viden på en spændende måde, så hvis man er keramiker og interesseret i at have styr på tingene, vil jeg mene, at Frasers bog er den hidtil bedste på markedet om ”Ceramic Faults”.

Erik Linnet

Crystalline Glazes by Diane Creber. 2nd edition. Ceramics Handbooks. A & C Black, London 2005. 128 s. ill. litt. hf. 13,99 £.

Crystalline Glazes” er en bog på 128 sider, som indeholder mere end 100 meget flotte farveillustrationer af vaser, skåle og fade med vidt forskellige krystalglasurer. Diana Creber, som er en kendt canadisk keramiker, videregiver her på engelsk sin store viden om emnet.

I denne 2. udgave fra 2005 er der tilføjet et afsnit, hvor en række keramikere fra hele verden fortæller om deres personlige erfaringer med krystalglasurer. De smukke farvebilleder af deres produkter er tillige en stor inspirationskilde for læseren.

Forfatteren bedyrer, at det ikke er vanskeligere at arbejde med krystalglasurer end med saltglasurer, lüstre eller kobberøde glasurer, der som bekendt ikke hører til de nemmeste glasurer at arbejde med. Ifølge forfatteren ligger det vanskelige i det æstetiske område, hvor man skal kende og kunne styre sine glasurer, så form og overflade går op i en højere enhed.

Bogen er opdelt i 15 afsnit, og læseren kommer vidt omkring. Bogen indledes således med en historisk redegørelse om krystalglasurer fra Sungdynastiet til vor tid. Derpå et kort, men godt afsnit om naturens krystaller, som tillige forklarer krystaldannelsens mekanismer.

I næste afsnit beskrives, hvorledes man materiale-mæssigt og brændingsmæssigt kan styre krystaludviklingen. Et afsnit med opdeling af krystalglasurer i forskellige typer er ligeledes et godt afsnit.

De efterfølgende afsnit giver recepter på masse-sammensætninger, omtaler råmaterialerne, hvorpå der kommer praktiske anvisninger på glasering og fremstilling af glasurer, der bliver suppleret med forskellige kunstneres glasurrecepter.

Ovnen er den største investering i det keramiske værksted. "You get what you pay for" skriver forfatteren og anbefaler som antydning at købe den bedst mulige ovn. Efterfølgende forklares, hvordan en god ovn bør være for at kunne opnå fine resultater - ikke mindst, når det drejer sig om krystalglasurer.

Da krystalglasurer grundlæggende brændes helt anderledes end andre glasurer, er afsnittet om brændingsteknik interessant læsning, ikke mindst fordi forskellige keramikere beretter om, hvordan de med specielle variationer i brændingsforløbet, har kunnet styre krystallernes udseende i glasuren. I det 15. afsnit fortæller 14 professionelle keramikere om deres mangeartede erfaringer med såvel råmaterialerne, brændingen som håndværket i forbindelse med krystalglasurer. Det er et spændende afsnit, hvor der gives recepter på deres vellykkede glasurer.

Et lille kapitel om "Attitudes and Aesthetics" pointerer, at teknikken ikke må dominere det kunstneriske, og at genstandens form skal harmonere med glasurens udseende. "En krystalglasur passer ikke til et kaffekrus" skriver forfatteren.

Afsnittene kommer i en fin logisk rækkefølge og hvert afsnit afsluttes med gode litteraturhenvisninger. Selvom bogen er spændende og letlæselig, er den i meget høj grad eksakt og informativ.

Bogen hører absolut til en af de bedste inden for området, så hvis man interesserer sig for krystalglasurer, er dette bogen man må eje.

Erik Linnet

Krystalglasurer

af Erik Linnet

En keramisk glasur er en glassammensætning, som er smeltet fast på den keramiske genstand. Glasurer kan se meget forskellige ud. En glasur kan være farveløs, en anden have en farve, som er bestemt af hvilken metaloxid, der er tilsat. Nogle glasurer er gennemsigtige, så man kan se skærven og dekorationen under og andre er dækkende, alt efter den kemiske sammensætning af glasuren. Herudover er der de blanke glasurer med et højt kvartsindhold og de matte glasurer med f.eks. et højt aluminiumoxidindhold.

Hvor en blank glasur består af "rent" glas, så indeholder glasfasen i en mat glasur bittesmå krystaller, som gør, at den fremtræder mat.

Glas er en underafkølet væske, som egentlig er ustabil, men vinduesruderne synker ikke sammen og holder sig heldigvis fri for at blive matte i vor tid. I naturen derimod, hvor afkølingen af de smeltede stenmasser er foregået utroligt langsomt, forefindes (med få undtagelser) alle mineraler udkrystalliserede.

Ved fremstilling af en krystalglasur efterligner man naturen, blot foregår det meget hurtigere. Glasuren skal opbygges af meget rene råmaterialer og bl.a. have et højt indhold af zinkoxid mv. Efterfølgende anvendes speciel brændingsmetode, hvor man foretager en programmeret afkøling, hvorunder krystallerne har tid til at danne sig ved de rigtige temperaturer, så man opnår at få en krystalglasur.

Krystalglasurer kan se meget forskellige ud. Nogle krystalglasurer ligner isblomster på en rude, andre en stor blomst, nogle lange nåle, paddehatte, vifter, palmeblade, som kan have anden farve end glasuren, hvori den ligger. Med f.eks. nikkeloxid kan der opnås dueblå palmebladsagtige krystaller på en beigefarvet baggrund.

Krystallerne kan være centimeterstore og fremtræde som en smuk og særpræget dekoration, selv om de ikke er det, men blot er vokset ud af den klare glasur.

note-linien - en brevkasse

ved Erik Linnet

Kære brevkasseredaktør

Vi har to spørgsmål til dig. 1: Vi anvender glansplatin på nogle af vore ting. Noget kan tørres af med en klud efter brændingen. Andet er mat over det hele eller visse steder. 2: Nogle affadene springer i to dele under dekorationsbrænden. Har du forslag til en løsning af problemerne?

Med venlig hilsen, B+HB

Kære B+BH, her er nogle løsningsforslag:

1. Glansplatin, der kan tørres af, er brændt for lavt. Prøv eventuelt med 20-30° C højere temperatur. Er platinet derimod generelt mat og tørt, kan det skyldes flere ting. Det kan være brændt ved en for høj temperatur, så lav derfor en prøverække til I finder den præcise temperatur, hvor platinet sidder fast og er en anelse mindre blankt, end når det er underbrændt. Temperaturen skal gerne rammes med plus-minus 5° C. En anden årsag kan være, at det har været brændt for langsomt / for længe, så flussen i platinet er dampet af. Endeligt kan platinet være lagt for tyndt på. Da jeg ikke har set det, kan jeg ikke præcist sige, hvad der er årsagen til matheden, så I må selv prøve de foreslåede muligheder.

2. Prøv at oplodse fadene, så de har 1-2 cm afstand fra ovnpladerne og afkøl ikke for hurtigt.

Held og lykke, Erik

Kære Erik

Til fremstillingen af nogle relieffer vil jeg benytte nogle "grove fyldige effektfulde" glasurer - kan du give mig nogle grundopskrifter / grund-principper for disse grove glasurer - gerne også på en "kraterglasur".

Mange hilsener, Anne

Kære Anne, her er nogle forslag:

Kraterglasurer er glasurer, hvor der er en luftudvikling "på det rigtige tidspunkt" og dvs. ikke så sent, at det ikke når at udvikle sig og ikke så tidligt, at glasuren når at koge ud. Endvidere skal glasuren ikke være for tyndtflydende, for så kan den ikke holde på boblerne. Hav ikke for langsom en brænding eller for lang en udligningstid.

Jernoxid, gips eller siliciumcarbid (=caborundum) i glasuren *kan* give luftudvikling. Gipsen skal være grovkornet. Fin siliciumcarbid giver en "skummet" overflade, mens grov siliciumcarbid giver en "boblet" overflade.

Tyktflydende glasurer kan f.eks. opbygges af nephelinsyenit evt. med 5-10% tilsætning af calciummetaborat / magnesiumkarbonat / zinkoxid.

God fornøjelse, Erik

Recepter	EL40	EL41	EL42	EL43
ox. 1230-1280° C	mat brunsort	lys lavaagtig	brun boblende	hvid flormelsagtig
kvarts Nephelinsyenit	38 %	25 %		
kalifeldspat kridt	35 % 15 %	40 % 16 %	89 %	52 %
kaolin jernoxid	5 % 7 %	16 %	6 %	25 %
Gips (grov) Siliciumcarbid (grov)		3 %	5 %	23 %

Korrespondance med "note-linien" kan bedst foregå via e-mail: erik.linnet@get2net.dk eller telefax: 38 60 53 82. Breve er også velkomne til: Erik Linnet, Harespringet 16, 2400 København NV.

Arrangementer i Keramikens Venner

- Arrangement:** **Besøg i Galleri Nørby, hvor Jane Reumert fortæller om sin keramik.**
Dato og mødetidspunkt: Lørdag den 22. april 2006, kl 14.00.
Sted: Galleri Nørby, Vestergade 8, 1456 København K.
Deltagere: Kun for medlemmer.
Deltagertal: Maksimum 25 deltagere, hvorfor først til mølle princippet vil være gældende.
Pris: 40 kr per person, der opkræves under besøget.
Tilmelding: Tilmelding til sekretæren er nødvendig.
Tilmeldingsfrist: Senest tirsdag den 18. april 2006.
Kommentarer: En god introduktion til Jane Reumerts vidunderlige keramik findes i bogen "Transparens", anmeldt i *keramiske noter* 19/2004.
- Arrangement:** **Værkstedbesøg hos keramikere Anne Fløche og Hans Vangsø samt Gittan Thommesen.**
Dato og mødetidspunkt: Lørdag den 17. juni 2006, kl. 14.00.
Sted: Århus Banegård, kl 11.15, hvor bussen venter.
Deltagertal: Maksimum 25 deltagere, hvorfor først til mølle princippet vil være gældende.
Pris: 250 kr per person, der dækker turen fra Århus Banegård og tilbage dertil igen.
Tilmelding og betaling: Tilmelding til sekretæren er nødvendig og senest tirsdag den 30. maj 2006, hvor beløbet også skal være indbetalt til kassereren.
Kommentarer: Medbragt frokost indtages hos Anne Fløche og Hans Vangsø.
Afslutning: Århus Banegård, kl ca 17.30.
- Arrangement:** **Rakubrænding – teori og praksis – hos Inger Tribler og Bjarne Leth Nielsen.**
Dato og mødetidspunkt: Lørdag den 5. august 2006, kl 13.00.
Sted: Frederik d. VII's vej 14, Allerød. Parkering på P-pladsen ved starten af vejen.
Deltagere og pris: Kun for medlemmer. 40 kr per person, der opkræves under besøget.
Tilmelding: Tilmelding til sekretæren er nødvendig. Transport fra Allerød station kan aftales med sekretæren.
Tilmeldingsfrist: Senest tirsdag den 1. august 2006.
- Arrangement:** **Besøg i Galleri Nørby, hvor Sten Lykke Madsen og fortæller om sin keramik.**
Dato og mødetidspunkt: Lørdag den 26. august 2006, kl 14.00.
Sted: Galleri Nørby, Vestergade 8, 1456 København K.
Deltagere: Kun for medlemmer.
Deltagertal: Maksimum 25 deltagere, hvorfor først til mølle princippet vil være gældende.
Pris: 40 kr per person, der opkræves under besøget.
Tilmelding: Tilmelding til sekretæren er nødvendig.
Tilmeldingsfrist: Senest tirsdag den 22. august 2006.
-

Bestyrelse:

Hans-Henrik Dyhr, formand
Erik Linnet, næstformand
Anne Rosengaard Jørgensen, sekretær
Inger Tribler, kasserer
Gunnar Jakobsen
Brian Erhardtson, suppleant
Gurli Elbækgaard Kristensen, suppleant

Formand:

Hans-Henrik Dyhr
Billensteinsvej 33
7120 Vejle Øst
Tlf 75 81 40 80

Sekretær:

Anne Rosengaard Jørgensen
Ved Stampedammen 31
2970 Hørsholm
Tlf.: 45 86 86 09
E-mail: anne.knud@post.tele.dk

Kasserer:

Inger Tribler
Frederik d. VII's vej 14
3450 Allerød
Tlf.: 48 28 04 16
E-mail: tribler@kunst.dk
Giro: 9 46 17 87

"keramiske noter" udgives af "Keramikens Venner" og udkommer to gange årligt, henholdsvis primo marts og primo august.

ISSN 1603-0664

Redaktør af "keramiske noter 23/2006" er Gunnar Jakobsen med tak til Barbro Haar og Hans-Henrik Dyhr for gode kommentarer. Redaktionen afsluttet 03/03/2006
