

Første medlemsarrangement i 2022

Arrangement

Samlerbesøg i Sorø med køb/salg og byttebord

Inger og Brian Erhardtson åbnede deres døre for os i 2016, da de boede i Horsens. Siden da er der kommet meget keramik til den store samling, og de er i mellemtiden flyttet til Sjælland.

Samlingen spænder bredt i udtryk og omfatter såvel nulevende som afdøde keramikere. Den består overvejende af keramik, men også fransk, især fra La Borne-området, hvortil mange rejser er gået som følge af deres store passion for Anne Kjærsgaard.

Begge har et skarpt øje for at udvælge de gode værker af deres favoritkeramikere, som bl.a. tæller Erik Nyholm, Morten Løbner Espersen, Gurli Elbækgaard og Bente Skjøttgaard samt spanske Claudi Casanovas.

Deltagerne opfordres til at medbringe keramik, som man ønsker at skille sig af med. Denne samles på spisebordet, og måske lykkes det at sælge eller bytte den væk.

Dato og tid: Lørdag, den 22. januar 2022, kl. 13.

Mødested: Nærmere info herom pr. email til de tilmeldte primo januar.

Deltagertal: Maksimum 22 deltagere. Medlemmer har fortrinsret. Først til mølle-princippet.

Pris: 60 kr. pr. person.

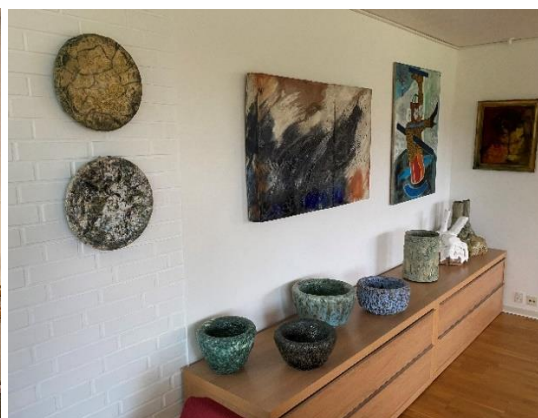
Arrangements-nr.: Nr. 2022-1.

Transport: Selvtransport, afhentning fra Sorø Station kan arrangeres.

Tilmelding og betaling: Senest mandag den 12. januar 2022 via linket: **Der er stadig få ledige pladser!**
<https://www.place2book.com/da/sw2/sales/rzz2hqu0bg>

Arrangør: Jørn Sparre, tlf. 20 30 37 48.

Spørgsmål: Sms til arrangøren.



Igangværende og kommende udstillinger

Banja Rathnov Galleri og Clausens Kunsthandel, Studiestræde 14,1. sal, 1455 København K

<https://clausenskunsthandel.dk/udstillinger/fadet-tudsen-og-vinen>

6. november - 18. december 2021

Åbningstider: Onsdag - fredag 12-17, lørdag 11-15.

Udstilling:

Fadet, tudsen og vinen. Sys Hindsbo og Bente Hansen

6. november - 18. december 2021



Hans Alf Gallery, Holbergsgade 8, 1057 København K

<https://www.hansalf.com/index.php/exhibitions/itemlist/category/9-current-exhibition>

Åbningstider: Tirsdag til fredag 13-18, lørdag 12-15

The World Ajar. Louise Hindsgavl og **Café Malmø.** Anders Brinch

3. december 2021 - 8. januar 2022

<https://www.hansalf.com/index.php/artists/itemlist/category/75-louise-hindsgavl>

<https://www.hansalf.com/index.php/artists/itemlist/category/76-anders-brinch>

I sin nye udstilling har Louise Hindsgavl valgt at forlade porcelænet for en stund til fordel for det lunefulde stentøj. Og skulle man være i tvivl om, hvorvidt den prisbelønnede keramikeren også mestrer dette materiale, er man det ikke længere, når man har mødt værkerne i virkeligheden. Louise Hindsgavls glasurarbejde er fængende og dramatisk, krukkerne skruer sig op fra piedestalerne som næsten naturgivne væsner, og kunstnerens velkendte billedsprog kommer om muligt endnu mere til sin ret i det grove stentøjsler.

<https://kunsten.nu/artguide/calendar/louise-hindsgavl-the-world-ajar/>

PEACH CORNER, Howitzvej 67A, st., 2000 Frederiksberg

<https://www.peachcorner.dk/exhibitions/>

Åbningstider tirsdag - fredag kl. 12-18, lørdag kl. 11-15

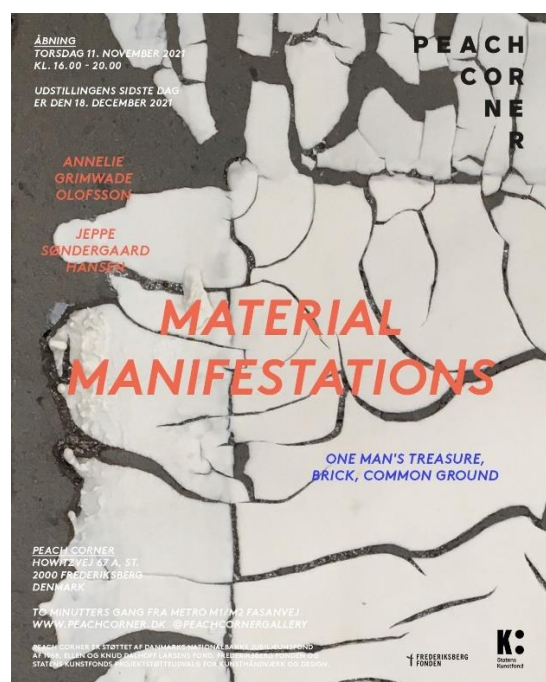
Udstilling:

Material Manifestations. Annelie Grimwade Olofsson og Jeppe Søndergaard Hansen

11. november – 18. december 2021

<https://www.anneliegrimwadeolofsson.com/>

To helt unge udøvere, Annelie Grimwade Olufsson (SE) og Jeppe Søndergaard Hansen (DK) sætter udvidet fokus på materialitet ved gennem eksperimentelle processer at omskabe genbrugsmaterialer og keramiske efterladenskaber til nye overraskende udtryk.



Kommende udstilling i PEACH CORNER:
Everything Floats. Bente Skjøttgaard & Anne Damgaard
13. januar - 19. februar 2022

Kastrupgaardsamlingen, Kastrupvej 399, 2770 Kastrup

<http://www.kastrupgaardsamlingen.dk/udstillinger/aktuel-udstilling/>

Åbningstider: Tirsdag til fredag 13-17, onsdag 13-20, lørdag og søndag 11-17

Udstilling:

Den blå laks' Rejse. Pia Andersen
7. oktober 2021 - 23. januar 2022

Det er et livsværk der opsummeres i denne store soloudstilling, hvor billedkunstneren Pia Andersen (f. 1960) blandt andet eksperimenterer med nye formater og udtryksmedier, parallelt med hendes mere klassiske maleri. Nogle af de nye formater er en række værker i glas, som er udført i samarbejde med Per Hebgaards værksted, andre er store mandshøje, keramiske krukke, som er skabt i et nært samarbejde med værkstedet Moreno Leon i Spanien.

Den blå laks' rejse er blevet til i samarbejde med KunstCentret Silkeborg Bad, der har vist udstillingen over sommeren 2021.



OFFICINET, Bredgade 66, 1260 København K

<https://dkod.dk/officinet-udstillinger/>

Udstilling:

Shades of White. Lotte Dalgaard (DK), Anni Fiil (DK), Susanne Juliette Koch (D), Silke Lazarevic (D)
12. november - 5. december 2021

Åbningstider: Tirsdag-søndag 12-16

Shades of White undersøger den facetrige farve hvid. Udstillerne er, væver Lotte Dalgaard, papirkunstner Anni Fiil, smykkekunstner Silke Lazarevic og keramikker Susanne Juliette Koch. Sammen undersøger de det hvide og bearbejder farven ud fra hvordan de forskellige materialer interagerer med hinanden. Den kulturelle udveksling mellem Danmark og Tyskland og sprogets flertydighed er med til at skabe endnu en dybde i farvens udfoldelse.

Med udgangspunkt i Wassily Kandinsky's udsagn: "Hvid giver genlyd – som en stilhed, der pludselig kan forstås" søger kunsthåndværkerne inspiration i hinandens materialer med deres forskelligartede taktilitet, fraværet af farve bringer form og kontur i fokus. Udstillingen ønsker at skabe et rum som et snelandskab, der giver følelsen af frihed, uendelighed, ro og stilhed.



guldagergaard

Guldagergaard - International Ceramic Research Center, Heilmannsvej 31A, 4230 Skælskør

<https://ceramic.dk/da/om-guldagergaard/>

Guldagergaard viser skiftende udstillinger i to udendørs pavilloner. Der bydes lige nu velkommen til en udstilling med Jessica Edgar fra USA, som har været på ophold på Guldagergaard i efteråret 2021.

Udstilling:

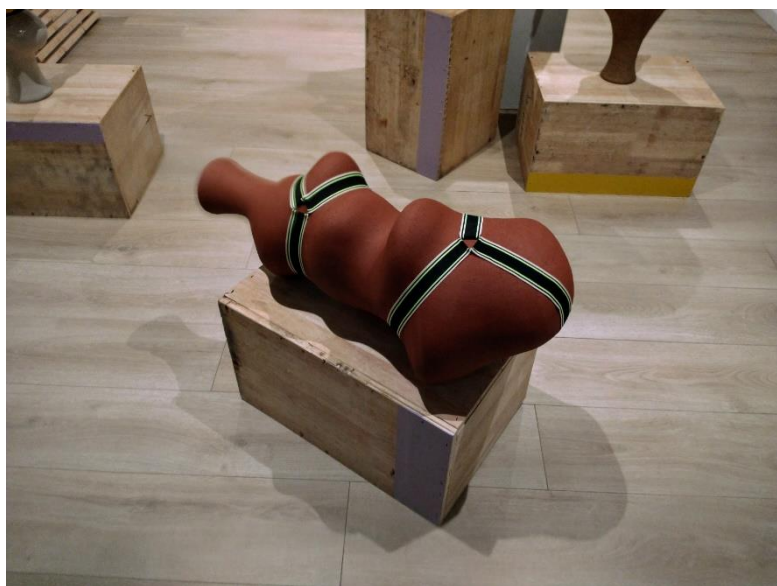
Jessika Edgar

18. november - 6. december 2021

<https://ceramic.dk/da/uncategorized-da/ny-udstilling-af-jessika-edgar/>

Jessika Edgar er bosiddende i Metro Detroit, og har en MFA fra Cranbrook Academy of Art, og underviser fortiden på Wayne State University.

Jessika Edgars kunstneriske udtryk med de abstrakte skulpturer mixet med andre materialer er med til at manifestere hendes forskning og ideer. Jessika Edgars forskning og undersøgende tilgang fokuserer på spørgsmålet om, hvorvidt keramik betragtes på verdensplan som et håndværk eller som kunst. For at understrege at hendes værker hører til i kunstens verden, som en del af samtidskunsten, kombinerer hun leret med andre materiale, såsom stof, perler og glimmer for at skabe kontrast mellem kommercielt brugte materialer og leret.



Designshop på Guldagergaard

Den lille designshop er i øvrigt gjort juleklar og holder åbent for alle besøgende fra **torsdag til søndag fra kl. 11-15 helt frem til jul**. Naturligvis er der en overvægt af unika keramik samt vores eget Guldagergaard stel, men vi har også skønt, fransk kvalitetslegetøj til de mindste, mundblæste glas fra Tjekkiet, håndvævede tekstiler og lædervarer fra små producenter i Danmark, Italien og Tyrkiet. Desuden håndbroderede brocher fra Indien, unik julepynt fra Bungalow, de skønneste flettede fuglehjerter fra Bornholm, hudpleje fra Rudolph Care, kunsthåndværk fra Sydafrika, juledekorationer og håndlavet julepynt samt et lille udvalg af FDB-møbler, med mulighed for at bestille hjem fra hele deres sortiment.

CLAY Keramikmuseum Danmark, Kongebrovej 42, 5500 Middelfart

Åbningstider: Tirsdag - søndag 10-17. Lukket fra 24.12 - 01.01.2022

Der vises følgende tre udstillinger:

Natur. Spor & Spejlinger. Malene Hartmann Rasmussen, Marianne Nielsen og Manuel Canu

<https://claymuseum.dk/udstilling/natur-spor-spejlinger/>

26. september 2021 – 13. marts 2022

Naturen som inspiration spiller hovedrollen i de pragtfulde værker fra Skønvirkeperioden, som kan beundres i museets Skatkammer. Særligt Fanny Garde og Effie Hegermann-Lindencrone skabte værker i det fine porcelæn, som vidner om en særlig betagelse af naturen som motiv.

En fascination som stadig i dag – eller måske igen? – udgør en stærk og nærværende inspirationskilde for en lang række kunstnere. Men er der heri en sammenhæng med Skønvirkens naturforståelse? Og hvorledes reflekterer samtidskunsten vores natursyn i dag?

Til denne udstilling har keramikkerne, Malene Hartmann Rasmussen, Manuel Canu og Marianne Nielsen fortolket og aktualiseret emnet. Ud fra tre vidt forskellige temperamenter og kunstneriske strategier er de gået i dialog med udvalgte værker fra Skønvirkesamlingen.



Danske stel – fra yndige blomster til grov glasur

<https://claymuseum.dk/udstilling/danske-stel-fra-yndige-blomster-til-grov-glasur/>

9. august 2021 – 15. maj 2022

De danske stel formidler en stærk designtradition såvel som en rig kulturarv. En fortælling om både fornemme pragtservicer og folkekære stel, der i generationer har bundet os sammen til både hverdag og fest.

Et valg af service er sjældent et spørgsmål om funktionalitet alene. Det er også et æstetisk valg, der kan forskønne vores hverdag. Og som tiden går, bliver vores stel ladet med større og større betydning. Jo mere de bruges, jo flere historier er de med til at fortælle.

Gennem 20 udvalgte stel formidler udstillingen stalleens historie fra de spæde skitsetegninger til den dag.

Samtidig med udstillingen udgives en ny, rigt illustreret bog skrevet af forfatter Lars Hedebo Olsen. Bogen Danske stel – fra blå blomster til grove glasurer udgives på forlaget Strandberg Publishing og kan i udstillingsperioden erhverves på CLAY.

Dolls Feminine. Susanne Hangaard

<https://claymuseum.dk/udstilling/dolls-feminine/>

27. november 2021 - 24. april 2022

I installationen 'Dolls Feminine', portrætterer Susanne Hangaard fem kendte kvinder, skabt som porcelænsdukker i størrelsesordenen 1:2 i grågrønt indfarvet porcelæn. Ligesom traditionelle porcelænsdukker har de bøjelige led, så de kan gestikulere og indtage forskellige positioner. De er iklædt individuelt designede dragter i en matchende sartgrøn silke og er dertil alle forsynet med et abstrakt objekt, der – ligesom en helgenattribut – fortæller om den person, de er tilknyttet.

Trapholt, Æblehaven 23, 6000 Kolding

<https://trapholt.dk/mie-moerkeberg-kryptomania/>

Åbningstider: Tirsdag - søndag 10-17, onsdag 10-21

Udstilling:

Kryptomania. Mie Mørkeberg

<https://trapholt.dk/virtuel-ferniseringsomvisning/>

21. april 2021 - 30.12.2021 (udstillingen er forlænget pga Corona)

Trapholt præsenterer Mie Mørkebergs første store soloudstilling. Udstillingen viser helt nye værker, malerier og keramik, der inviterer os ind i Mie Mørkebergs imaginære land "Kryptomania".



Ehlers Samlingen, Slotsgade 20, 6100 Haderslev

<https://www.historiehaderslev.dk/ehlers-samlingen/>

Åbningstider: Tirsdag - søndag 12-16.

Udstilling:

Forandringer. Kåre Frang

10. november - 23. december 2021

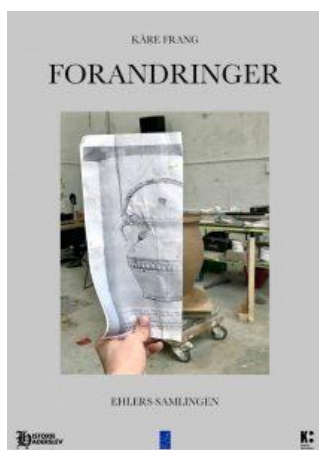
<https://www.historiehaderslev.dk/arrangementer/oplev-ny-saerudstilling-forandringer-af-kaare-frang-i-von-oberbergs-hus-2021-12-22/>

For første gang i samlingens historie udstilles samtidskunsten i dialog med Ehlers Samlingen, når vi viser Kåre Frangs afgangsværk fra Det Kgl. Danske Kunstakademi "Changes" fra 2020.

Igennem tre overdimensionerede barselspotter undersøger Kåre Frang de store livsomvæltende forandringer og undersøger, hvordan vi som mennesker forholder os til dem.

Barselspotterne kendes helt tilbage fra 1600-tallet og blev brugt af nabokonerne, når de kom med mad til barslende kvinder, som skulle komme sig efter en fødsel. Selvom den i dag er erstattet af frysepizza og takeout, står barselspotten stadig som et symbol på næstekærlighed og omsorg.

De over en meter høje lertøjsskulpturer er skabt med udgangspunkt i tre barselspotter fra Ehlers Samlingen, som nu mødes efter bl.a. at have været udstillet på Kunsthall Augustiana ved Sønderborg og Kunsthall Charlottenborg.



Køppe Contemporary Objects, Munch Petersen Vej 9, 3700 Rønne, Bornholm

<https://www.contemporary-objects.com/>

Åbningstider: Tirsdag - Lørdag 11-16

Udstilling:

Ten Tales of Glaze. Bente Skjøttgaard

27. december 2021 - 23. januar 2022

Udstillingen viser igennem ti punktnedslag tyve års arbejde med glasuren som omdrejningspunkt. Meget få kunstnere har et så konsistent forløb, hvor den samme problematik bliver udforsket igen og igen på trods af skiftende tendenser. Som i andre store fortællinger er kilden udtømmelig, og resultaterne mangfoldige. Denne udstilling viser, at selvom udtryk, stil og referencer varierer, er kernen af det samlede værk uforandret. Bente Skjøttgaard er en pioner i samtidens fascination af voldsomme glasureffekter.



Sverige

Keramiskt Center Höganäs, Gärdesgatan 4B, ved Höganäs Design Outlet, S-26339 Höganäs

<https://keramisktcenter.se/>

Åbningstider: Torsdag - fredag 11-17, lørdag - søndag 11-16

Udstilling:

Nordsjællandske keramikere

9. oktober - 30. december 2021



 NORDSJÆLLANDSKE KERAMIKERE

På **Keramiskt center** dukas det dansk under hela hösten. Båda gallerierna fylls med unika verk, tillverkade speciellt för denna utställning, av 14 medlemmar i föreningen *Nordsjællandske Keramikere*. Bred variation och mångsidighet inom såväl bruks- som konstkeramik utlovas. **Gemensamt gör deltagarna** en stor bordsdukning där var och en bidrar med ett komplett kuvert till en måltid, vart och ett tillverkat helt efter eget huvud.

Medverkande keramikere: Nana Andersen, Finn Dam Rasmussen, Niels Huang, Allan Hyholm, Dorte Jensen, Bjarne Leth Nielsen, Birte Mathisen, Lone Munkgaard, Sanne Nissen, Stig Pedersen, Anne Rosengård Jørgensen, Arne Sørensen, Inger Tribler, Lisé Øvelsen

VERNISSEAGE LÖRDAG 9 OKTOBER KL 13. VÄLKOMMEN!
Vi följer Folkhälsomyndighetens rekommendationer om antal personer samtidigt i lokalen. Utställningen visas på Keramiskt center till 30 december 2021.

 KERAMISKT CENTER
H Ö G A N Ä S
Gärdesgatan 4B, S-26339 Höganäs | +46 (0)40-33 21 80
info@keramisktcenter.se | www.keramisktcenter.se

 SKANE

Frankrig

Bente Skjøttgaard udstiller i Paris, i *Galerie Maria Lund* med en soloudstilling, og i *Musée d'Art Moderne de Paris*:

Galerie Maria Lund, 48, rue de Turenne, 75003 Paris

<https://marialund.com/en/tableaux-bente-skjottgaard-07-11-08-01-2022-en/>

Åbningstider: Tirsdag - lørdag 12-17

Udstilling:

Tableaux. Bente Skjøttgaard

7. november - 8. januar 2022

.....
Musée d'Art Moderne de Paris, 11 Avenue du Président Wilson, 75116 Paris

<https://www.mam.paris.fr/en/expositions/exhibitions-flames>

Åbningstider: Tirsdag - søndag 10-18, torsdage længere åbent

Udstilling:

Les Flammes/The Age of Ceramics

15. oktober 2021 - 6. februar 2022

På udstillingen vises 350 keramiske værker af kunstnere og keramikere, heriblandt - ud over Bente Skjøttgaard: Carriès, Georg Ohr, Paul Gauguin, Shoji Hamada, Bernard Leach, Marcel Duchamp, Meret Oppenheim, Pablo Picasso, Salvador Dali, Raoul Dufy, Lucio Fontana, Beatrice Wood, Ken Price, Ron Nagle, Cindy Sherman, Judy Chicago, Miquel Barceló, Jean Girel, Jean Simone Leigh, Daniel Dewar & Grégory Gicquel, Theaster Gates, Rebecca Warren, Mai Thu Perret, Clare Twomey, Takuro Kuwata, Natsuko Uchino; historical works by Bernard Palissy, Marie Talbot, Dave the Potter and reknown ceramic manufactories; anonymous pieces such as prehistoric Venus figures, ancient Greek vases, and vernacular pottery; and non-European items including Nok pottery, Mochica jars, Tang figures, Iranian reticuled piece and Japanese raku wares.

Holland

Keramiekcentrum Tiendschuur Tegelen, Kasteellaan 8, NL-5932 AG Tegelen

<https://tiendschuur.net/en/now-2/>

Åbningstider: Tirsdag - søndag 11-17

Udstilling:

Love Suffering Lust. Passion in Ceramics.

24. september 2021 - 16. januar 2022

In 2021, the five-yearly passion plays were performed again in Tegelen. Passion is about the Passion of Christ, but also about human suffering and emotions.

The exhibition shows passion in the broadest sense of the word. From sculptures in which human feelings are expressed to fascinating sculptures that refer to spirituality and contemplation. There are sensual works that deal with all possible variations, they show the stages between physicality, turmoil, affection, love and lust. But there are also expressive sculptures that refer to the human struggle to maintain oneself, to be accepted and loved, with all the frustrations that go with it. The ceramic sculptures in this exhibition were made by artists from home and abroad. Despite their different origins and backgrounds, they are one in their efforts to capture our universal emotions in images.

The ceramists participating in the exhibition:

Elsa Alayse (FA), Janneke Bruines (NL), Marie-Josée Comello (BE), Sylvia Evers (DE/NL), Wayne Fisher (FA/US), Rheinilde van Grieken (BE), **Louise Hindsgavl (DK)**, Teja van Hoften (NE), Hugo Meert (BE), Marieke Pauwels (BE), Johan Thunell (SE), Horacio Venturin (BR/ NE) and Nele Waldert (DE).



Kunstmuseum Den Haag, Stadhouderslaan 41, NL-2517 HV Den Haag

<https://www.kunstmuseum.nl/en/exhibitions/morten-lobner-espersen>

Åbningstider: Tirsdag til søndag 10-17

Udstilling:

Morten Løbner Espersen (soloudstilling)

6. november 2021 - 3. april 2022

Morten Løbner Espersen (b. 1965, Aalborg) pushes the boundaries of glazing techniques like no other artist. This winter, Kunstmuseum Den Haag and Prinsessehof National Museum of Ceramics will be exhibiting the lavishly glazed and exuberantly coloured objects of the Danish ceramicist.

Samtidig er der følgende udstilling på Kunstmuseum Den Haag:

Great Danes. Unique items by Royal Copenhagen and Bing & Grøndahl

<https://www.kunstmuseum.nl/en/exhibitions/great-danes-0>

Between 1890 and 1930 Danish porcelain manufacturers Royal Copenhagen and Bing & Grøndahl produced ceramic objects that were admired for their underglazing technique. Great Danes will featuring some extraordinary unique items from both manufacturers, notable for their Japanese style and naturalistic images.



Keramiek Museum Prinsessehof, Grote Kerkstaat 9, NL-8911DZ Leeuwarden

<https://prinsessehof.nl/en/about-the-museum/news/2021/morten-l%C3%B8bner-espersen-solo-exhibition>

Åbningstider: Tirsdag til søndag 11-17

Morten Løbner Espersen - Solo Exhibition

6. november 2021 - 8. maj 2022

